

新入生のための

学習用パソコン及び

大学生のためのPC活用講座+英語学習教材等のご案内

高校までとは異なる
大学生の学びに備えよう

入学手続きとあわせて下記の期日までに加入手続きをお済ませください

期日を過ぎてしまった場合でもお手続き可能ですが、手続き完了まで時間がかかることがあります。期日までにお手続きにご協力ください

学校推薦型選抜Iで
合格された方

2024年
12月23日(月)

学校推薦型選抜IIで
合格された方

2025年
2月25日(火)

前期日程で
合格された方

2025年
3月17日(月)

後期日程で
合格された方

2025年
3月31日(月)



岐阜大学消費生活協同組合

☎ 058-230-1166 (受付時間: 平日11:00~16:00)



岐阜大学生協は 岐大生の4年間・6年間をサポートします

最初の3ヵ月で大学生活が変わる！ なりたい自分への第一歩をみんなで踏み出そう

大学のカリキュラム+生協の講座で身につけよう

卒業までに身につけておきたい 「社会人基礎力」

- 前に踏み出す力
- 考え抜く力
- チームで働く力

在学中に習得しておきたい 「スキル」

- 豊かな人間性を支える基盤的能力
- パソコンを使ってキーボードで入力し、レポートや論文を作りあげられるスキル
- 英語を使って学び研究できるスキル
- 英語でのコミュニケーションスキル



大学生活は最初の3ヶ月が大切!

- 岐大生デビュー講座
- レポート作成方法などが身につくパソコン活用講座
- 大学推奨仕様を満たした軽量の学習用パソコン
(4年間あんしん保証と4年間PCサポートバックをセット)
- デジタルノートテイクにあったiPad+講座
- TOEIC®学習講座
(TOEIC®TESTスターターキット/TOEFL®スターターキット)
- 大学生向けの語学辞書電子コンテンツ
- 医学科生向け 医学を学ぶ電子書籍とiPad Air
- 看護学科生向けの辞書コンテンツ
- 工学部向け関数電卓
- 運転免許取得

入学準備をサポート

入学準備説明会

先輩から大学生活の様子を聞けます。入学までに必要な生協での準備内容がわかります

学部のへや

同じ学部・学科で入学前に顔合わせをして大学の授業(履修)を相談できます。知り合いをつくるのに最適!

大学での食と安心をサポート

食堂パス

大学での食事は「食堂パス」で安心。食事代を事前に支払っているので安心です。

CO・OP学生総合共済

大学の授業等(正課外問わず)24時間365日安心して生活できる保障です。

岐大生は入学から卒業までの大学生活で、授業・ゼミ・資格取得などさまざまなことがあります。気づくとあっという間に上級生になってしまいそのときになってから何かをはじめようとしても、忙しくてなかなかはじめられません。岐阜大学生協では、商品・サービスを通じて大学生活の節目・節目で様々なご提案をおこなっています。

<ul style="list-style-type: none"> ●大学の授業 (対面授業・実験・実習) ●レポート作成・提出 ●英語学習 ●運転免許を取得 ●サークル活動 ●アルバイト 	<ul style="list-style-type: none"> ●大学の授業 ●レポート作成・提出 ●インターンシップ ●英語学習 ●サークル活動 ●アルバイト ●海外留学 	<ul style="list-style-type: none"> ●研究室・ゼミ活動 ●教育実習 ●看護実習 ●レポート作成・提出 ●インターンシップ ●公務員試験の勉強 ●教員採用試験の勉強 ●英語学習 ●サークル・アルバイト ●海外留学 	<ul style="list-style-type: none"> ●研究室・ゼミ活動 ●卒業研究・卒業論文・卒業発表 ●就職活動・内定者研修 ●大学院入試 ●医学臨床実習・看護実習 ●国家試験 (医師・獣医師・看護師等) ●公務員採用試験 ●教員採用試験 ●卒業旅行(海外・国内)
1年生	2年生	3年生	4年生 (医学科・共同獣医学科は6年生まで)

岐阜大学卒業時に期待される能力(ディプロマ・ポリシー)

豊かな人間性を支える基盤的能力

- 考える力(総合的判断)
- 伝える力(コミュニケーション力)
- 進める力(自立的行動力)

専門職業人として必要な専門的知識

- 社会に貢献できる専門的知識・技能
- 深い見識と専門分野に立脚した見方・考え方
- 広い教養と高い倫理観に基づく社会的責任感

入学後みなさんの学びを支えるサポート

公務員採用試験対策学内講座

大学生協では毎年3年生の公務員志望の方を対象に学内「公務員試験対策講座」を実施しています。毎年多くの方が受講し、内定者も多く出ている実績ある講座です。



時期にありましたら改めてみなさまにご提案いたします。
パンフレットは2024年版です→

異文化交流・体験プログラム

語学を学ぶために必要な体験も大学生協では「異文化交流・異文化体験」としてみなさまにお届けしています。
※「リアル体験」「オンライン体験」共に取扱中です



時期にありましたら改めてみなさまにご提案いたします。
パンフレットは2024年版です→

大学生だからできる、さまざまなチャレンジや経験は一生もの 先輩の経験からいろいろ学ぼう①



2024年3月卒業生 大学院自然科学研究科 環境社会基盤工学専攻

自分は“何に惹かれるか”を大切に！
「大学生」という価値を武器に、チャレンジしてみてください。

みなさん、ご入学おめでとうございます。

新たな大学生活にワクワクしていますか？緊張していてそれどころではない！という人もいるかもしれませんが。緊張している人は安心して下さい。全部、なんだかんだ何とかなります。

大学生活はみなさんが思っている以上にできることがたくさんあります。「できることなんて限られている」と感じる人はきっとまだ知らないだけで、「ありすぎてどれにしよう」ということが多々起きると思います。そういう時は自分がやりたいことを、いくらでも、とことんやってみてください。

ここで一つ覚えておいてほしいのは、やってみようと思った時の自分の気持ちを大切にすることです。自分は何に興味を持つのか、何を面白いと思うのか、その動機は自分の一つの軸になります。今、感じたことは、卒業後の選択を迫られたときに一つの指標になるので、自分の心の動きを意識しつつ大学生活を楽しんでください。

「大学生」というのは、みなさんが思っている以上に価値があります。何にチャレンジしてもいいし、どれだけ失敗しても大丈夫です。ぜひ怖がらず、外の世界に飛び出してください。「大学生」を有効に使えるのは自分自身だけです。



2024年3月卒業生 地域科学部 地域文化学科

あいことばは「ワクワク」、まずは一步踏み出そう！

ご入学おめでとうございます！

突然ですが、みなさんは大学生になったらやりたいこと、頑張りたいことはありますか？勉強や研究を頑張りたい人やサークル活動やアルバイトを頑張りたい人、まだ決まっていないのでこれから考えたい人など様々だと思います。

大学生になると高校までと違い、自分で「選択」ができる機会がたくさんあります。しかし、誰かが決めてくれる訳ではなく、自分で責任を持って「選択」しなければならなくなったと言い換えることもできます。

大学では自分から手を伸ばせば、多くの挑戦の機会に触れることができ、それだけ様々な出会いがあります。勇気を出して最初の一步さえ踏み出せば、いろんな人と関わる中で自分が頑張りたいことを見つけられるかもしれません。何か一つでも、あなたが「ワクワク」するものを全力で挑戦してみてください！

特に岐阜大学は地域との距離が近く、挑戦しようと思えば全力で応援してくれる環境がある素敵な大学だと思います。岐阜大学生協もあなたの挑戦を支えてくれます。

みなさんの大学生活が「ワクワク」し、充実したものになることを願っています！



学部別提案

入学後、学部によって必要になるものはそれぞれ違います。
大学生協では、各学部で必要なものを厳選し提案しています
冊子後半の商品別提案と合わせてご覧ください

教育学部(数学・理科)向け

教育学部(数学・理科以外)向け

地域科学部向け

医学部医学科向け

医学部看護学科向け

工学部向け

応用生物科学部向け

社会システム経営学環向け

数字でみる「高校生」と「岐大生」の学びの変化-2024年ICT 調査結果より-

岐阜大学生協では、毎年4月末に、ICT調査という、岐大生のパソコンなど情報機器の活用度についてのアンケートをおこなっています。2024年度は、742名の回答がありました。

ぜひ、先輩たちの情報機器にかかわる行動、意識、チャレンジ状況を、入学準備の参考にしてみてください。

アンケートの結果はこちら



content

■ 入学前のPC利用状況から見る「パソコン購入のポイント」

- 1) 2024新入生の高校時代の体験の特徴 - 岐大生のPC利用との比較 -
足りない体験は、大学時代にチャレンジを
- 2) 大学入学時に約8割が自分専用PCを購入・その特徴
購入後、4年間買換えはしていない・卒業までの4年間使えるパソコン購入を
- 3) 在校生がPCで後悔していることとは？

■ 入学後のパソコン利用の学部・学科別利用の特徴

- 1) 1年生の入学直後の「パソコンスキル」状況
約65%の新生入生が不安をかかえて入学 学部学科の差も
- 2) 入学から卒業まで、授業でのパソコン利用度、自主学習でのパソコン利用度
履修登録は、オンライン登録(紙じゃない!)・1年生の4月末には レポート提出体験は80%!
授業中に自分のパソコンを使用する頻度は?・自主学習でもPC利用は高い
- 3) ノートPC + iPad 利用 の変化
年々高まる2台持ち、医学科1年生は 77.1%が保有
- 4) レポート作成で困ったことと 対策
- 5) 自主学習の中身 と 利用ツール
- 6) 先輩が「パソコンが使える大学生」として在学中にチャレンジしていること



教育学部向け大学生協ご提案商品

パソコン選びのポイント

大学卒業後、教育の現場では「デジタル教科書を使った教育」が今以上に普及が進んでいることでしょう。教育実習時の「学習指導案」の作成や、プレゼンテーションスライドを作成することが多いため、処理速度が速いこの機種が安心です。
先輩へのアンケート結果では、岐阜大学入学時点でパソコン操作に不安を持つ人が比較的多かったです。パソコン操作スキルを身につけられる生協パソコン講座「基礎スキル編」も受講すると、より安心です。



大学生活に安心を!

生協加入と学業継続リスクに備えた保障に是非、ご加入ください。また、生協で安心して食べられる「食堂パス」も!

詳しくは右記パンフレットで→



教科書を忘れずに!

4月と10月に生協にて販売いたします。授業によっては「教科書」として指定されたり、より理解を深めるための「参考書」などあります。必ずシラバス等で確認、期間内購入を!

継続的な英語学習を!

入学後に学内にてTOEIC-IP自己負担なしで受験できます(地域科学部は対象外) ※詳しくは大学主催ガイダンスにてこのTOEIC-IPテストを活用して自身の英語力を測りましょう!

運転免許取得も忘れずに!

学年が上がると教育実習等でなにかと忙しくなります。比較的時間の余裕がある1年生前期のうちに取得を目指しましょう!

詳しくは右記パンフレットで→



ご提案商品一覧

注文番号	商品名	価格	掲載ページ	備考
300	岐大生デビュー講座	11,000円	16Pから	
308	パソコン学部別まるごとあんしんセット【富士通】	281,429円	26Pから	数学・理科向け
309	パソコン学部別まるごとあんしんセット【富士通】	270,429円	26Pから	
314	スタンダード関数電卓	3,100円	30Pから	数学・理科向け
316	iPad(活用講座付)	75,430円	31Pから	
318	TOEICスターターキット+連動講座	34,800円	34Pから	
324	TOEICスターターキット+理系英語+連動講座	46,800円	34Pから	数学・理科向け
327	DECTOOL辞書セット【ベースセット】	25,000円	38Pから	
328	DECTOOL辞書セット【アドバンスセット】	29,000円	38Pから	数学・理科向け

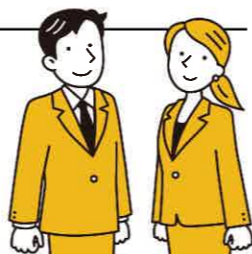
その他ご提案商品もございます。詳しくは15ページ以降の商品ページにてご確認ください



地域科学部向け大学生協ご提案商品

パソコン選びのポイント

4年間の学びでレポートを作成したりパワーポイントスライドを作ることが多いので、学部推奨を満たすこの機種が安心です。1年次からゼミ単位での授業が始まり、パソコンを使ってのプレゼンテーション(発表)の機会があるので、生協パソコン講座「発表スキル編」を受講して備えられると安心です。約30%の方が公務員に就職、約61%の方が民間企業等に就職しています(2023年3月学部卒業生113人のうち公務員就職が35人、39人が民間企業就職)。民間企業でも公務員でも、パソコンを使ってキーボード入力したり、Wordでの報告書作成、Excelでのデータ入力・集計・グラフ作成、PowerPointでの説明資料作成や発表など、日常的にパソコンを使用しますので、学生のうちから学びの道具として使いこなせるようになっておくことをおすすめします。



大学生活に安心を!

生協加入と学業継続リスクに備えた保障に是非、ご加入ください。また、生協で安心して食べられる「食堂パス」も!

詳しくは右記パンフレットで→



教科書を忘れずに!

4月と10月に生協にて販売いたします。授業によっては「教科書」として指定されたり、より理解を深めるための「参考書」などあります。必ずシラバス等で確認、期間内購入を!

継続的な英語学習を!

民間企業への就職や公務員への就職にも英語力必要不可欠です。高校までに培った英語力を継続できるように講座をセットにした商品をご提案しています。

運転免許取得も忘れずに!

学年が上がるとなにかと忙しくなります。比較的時間の余裕がある1生前期のうちに取得を目指しましょう!

詳しくは右記パンフレットで→



ご提案商品一覧

注文番号	商品名	価格	掲載ページ	備考
300	岐大生デビュー講座	11,000円	16Pから	
311	パソコン学部別まるごとあんしんセット【NEC】	229,519円	26Pから	
316	iPad(活用講座付)	75,430円	31Pから	
325	TOEICスターターキット+経済英語+連動講座	41,800円	34Pから	
327	DECTOOL辞書セット【ベースセット】	25,000円	38Pから	

その他ご提案商品もございます。詳しくは15ページ以降の商品ページにてご確認ください



医学部 医学科向け大学生協ご提案商品

パソコン選びのポイント

医療の現場で普及が進む「電子カルテ」は、Windows上で操作します。医学科生は、パソコンとiPadの両方を用いて効率よく学習する方が多いです。大量の授業資料をパソコンに保存して管理し、医療の専門用語を用いたレポートを作成することが多いため、入力変換がしやすくデータ処理速度が速いこの機種が安心です。



大学生活に安心を!

生協加入と学業継続リスクに備えた保障に是非、ご加入ください。また、生協で安心して食べられる「食堂パス」も!

詳しくは右記パンフレットで→



教科書を忘れずに!

専門科目の教科書してはありません。生協が発行する「学びのヒント」などw参考にご自身の学び方にあった教科書を購入します。医学部店では先輩たちが使ってきた教科書を取りそろえております。

TOEFL ITP 500点以上を目標に!

「医学英語」では1生前期時点までにTOEFL ITPペーパーテストでスコア500以上取得を目標とされています。

運転免許取得も忘れずに!

先輩がたは忙しくなる前の比較的時間の余裕がある1生前期に免許を取得しているようです。

詳しくは右記パンフレットで→



ご提案商品一覧

注文番号	商品名	価格	掲載ページ	備考
300	岐大生デビュー講座	11,000円	16Pから	
309	パソコン学部別まるごとあんしんセット【富士通】	270,429円	26Pから	
317	医学部 医学科生向けiPad Airセット	117,850円	31Pから	
320	TOEFL-ITPスターターキット+医学英語	30,800円	34Pから	
329	医学を学ぶ電子書籍セット【スタート5冊セット】	58,000円	38Pから	
330	医学を学ぶ電子書籍セット【内科学】	20,000円	38Pから	

その他ご提案商品もございます。詳しくは15ページ以降の商品ページにてご確認ください



医学部 看護学科向け大学生協ご提案商品

パソコン選びのポイント

4年間の学びでレポートを作成することが多く、学年が上がると「看護実習の計画書」などをパソコンで作成することが多くなるので、学部推奨を満たすこの機種が安心です。医療の専門用語を用いたレポートを作成することが多いため、入力変換「医療辞書」をあわせて購入されると安心です。医療の現場で普及が進む「電子カルテ」は、Windows上で操作します。卒業後の「電子カルテ」操作に備えて、Windowsのパソコンを用意されると安心です。先輩看護学科生へのアンケート結果では、約7割の方が、岐阜大学入学時点でパソコンの操作スキルに「自信がなかった」「あまりなかった」と答えています(2023年4月 岐阜大学生協調べ)。パソコン操作スキルを身につけられる、生協パソコン講座「基礎スキル編」を受講すると、より安心です。



大学生活に安心を!

生協加入と学業継続リスクに備えた保障に是非、ご加入ください。また、生協で安心して食べられる「食堂パス」も!

詳しくは右記パンフレットで→



教科書を忘れずに!

4月と10月に生協にて販売いたします。授業によっては「教科書」として指定されたり、より理解を深めるための「参考書」などあります。必ずシラバス等で確認、期間内購入を!

継続的な英語学習を!

看護職の世界でも英語力は必要となってきています。国際的な視野を持つとともに、患者さんも国際化しています。ただしく看護の専門用語を学ぶためにも是非、英語学習を!

運転免許取得も忘れずに!

学年が上がるとなにかと忙しくなります。比較的時間の余裕がある1生前期のうちに取得を目指しましょう!

詳しくは右記パンフレットで→



ご提案商品一覧

注文番号	商品名	価格	掲載ページ	備考
300	岐大生デビュー講座	11,000円	16Pから	
311	パソコン学部別まるごとあんしんセット【NEC】	229,519円	26Pから	
316	iPad(活用講座付)	75,430円	31Pから	
321	TOEICスターターキット+看護英語+連動講座	40,800円	34Pから	
331	DECTOOL辞書セット【看護・語学辞書セット】	50,000円	38Pから	

その他ご提案商品もございます。詳しくは15ページ以降の商品ページにてご確認ください



工学部向け大学生協ご提案商品

パソコン選びのポイント

半数以上の方が大学院へ進学しています(2023年3月学部卒業生538人のうち352人(67.2%)が進学)。学年が上がると実験データを取り扱うことが多くなるため、複数のソフトで大量のデータの処理速度が速いこの機種が安心です。学年が上がると「実験レポート」を作成する機会やパソコンを使ってのプレゼンテーション(発表)の機会も増えるので、生協パソコン講座「実験レポート編」「発表スキル編」を受講して備えられると安心です。



大学生活に安心を!

生協加入と学業継続リスクに備えた保障に是非、ご加入ください。また、生協で安心して食べられる「食堂パス」も!

詳しくは右記パンフレットで→



教科書を忘れずに!

4月と10月に生協にて販売いたします。授業によっては「教科書」として指定されたり、より理解を深めるための「参考書」などあります。必ずシラバス等で確認、期間内購入を!

継続的な英語学習を!

大学進学や就職活動にも英語力必要不可欠です。高校までに培った英語力を継続できるように講座をセットにした商品をご提案しています。

運転免許取得も忘れずに!

学年が上がると研究などでなにかと忙しくなります。比較的時間の余裕がある1生前期のうちに取得を目指しましょう!

詳しくは右記パンフレットで→



ご提案商品一覧

注文番号	商品名	価格	掲載ページ	備考
300	岐大生デビュー講座	11,000円	16Pから	
308	パソコン学部別まるごとあんしんセット【富士通】	281,429円	26Pから	
314	スタンダード関数電卓	3,100円	30Pから	
315	カラーグラフ関数電卓	16,500円	30Pから	試験持ち込み不可
316	iPad(活用講座付)	75,430円	31Pから	
323	TOEICスターターキット+理系英語+連動講座	46,800円	34Pから	
328	DECTOOL辞書セット【アドバンスセット】	29,000円	38Pから	

その他ご提案商品もございます。詳しくは15ページ以降の商品ページにてご確認ください



応用生物科学部向け大学生協ご提案商品

パソコン選びのポイント

半数に近い方が大学院へ進学しています(2023年3月学部卒業生211人のうち101人(47.8%)が進学)。学年が上がるにつれ実験データを取り扱うことが多くなるため、複数のソフトで大量のデータの処理速度が速いこの機種が安心です。1年次の大学の授業でパソコン操作について学ぶ科目がありますが、岐大生の先輩目線でパソコン操作スキルを身につけられる生協パソコン講座「基礎スキル編」を授業にプラスして受講すると、より安心です。学年が上がると「実験レポート」を作成する機会やパソコンを使っのプレゼンテーション(発表)の機会が増えるので、生協パソコン講座「実験レポート編」と「発表スキル編」を受講して備えられると安心です。



大学生活に安心を!

生協加入と学業継続リスクに備えた保障に是非、ご加入ください。また、生協で安心して食べられる「食堂パス」も!

詳しくは右記パンフレットで→



教科書を忘れずに!

4月と10月に生協にて販売いたします。授業によっては「教科書」として指定されたり、より理解を深めるための「参考書」などあります。必ずシラバス等で確認、期間内購入を!

継続的な英語学習を!

大学進学や就職活動にも英語力必要不可欠です。高校までに培った英語力を継続できるように講座をセットにした商品をご提案しています。

運転免許取得も忘れずに!

学年が上がると研究などでなにかと忙しくなります。比較的時間の余裕がある1年生前期のうちに取得を目指しましょう!

詳しくは右記パンフレットで→



ご提案商品一覧

注文番号	商品名	価格	掲載ページ	備考
300	岐大生デビュー講座	11,000円	16Pから	
308	パソコン学部別まるごとあんしんセット【富士通】	281,429円	26Pから	
316	iPad(活用講座付)	75,430円	31Pから	
318	TOEICスターターキット+連動講座	34,800円	34Pから	
328	DECTOOL辞書セット【アドバンスセット】	29,000円	38Pから	

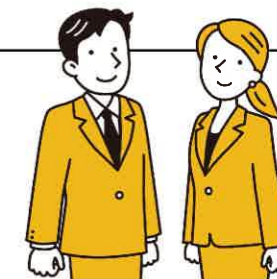
その他ご提案商品もございます。詳しくは15ページ以降の商品ページにてご確認ください



社会システム経営学環向け大学生協ご提案商品

パソコン選びのポイント

学びの実践課程で「多様なデータを収集・分析する」ことが多いです。プログラミングを扱う授業があるほか、実習などでプレゼンテーションを行うことも多いです。学環が求める仕様の「メモリ容量」を満たしており、データ処理速度が速いこの機種が安心です。



大学生活に安心を!

生協加入と学業継続リスクに備えた保障に是非、ご加入ください。また、生協で安心して食べられる「食堂パス」も!

詳しくは右記パンフレットで→



教科書を忘れずに!

4月と10月に生協にて販売いたします。授業によっては「教科書」として指定されたり、より理解を深めるための「参考書」などあります。必ずシラバス等で確認、期間内購入を!

継続的な英語学習を!

民間企業への就職や公務員への就職にも英語力必要不可欠です。高校までに培った英語力を継続できるように講座をセットにした商品をご提案しています。

運転免許取得も忘れずに!

学年が上がるとなにかと忙しくなります。比較的時間の余裕がある1年生前期のうちに取得を目指しましょう!

詳しくは右記パンフレットで→



ご提案商品一覧

注文番号	商品名	価格	掲載ページ	備考
300	岐大生デビュー講座	11,000円	16Pから	
309	パソコン学部別まるごとあんしんセット【富士通】	270,429円	26Pから	
316	iPad(活用講座付)	75,430円	31Pから	
325	TOEICスターターキット+経済英語+連動講座	41,800円	34Pから	
327	DECTOOL辞書セット【ベースセット】	25,000円	38Pから	

その他ご提案商品もございます。詳しくは15ページ以降の商品ページにてご確認ください

大学生だからできる、さまざまなチャレンジや経験は一生もの 先輩の経験からいろいろ学ぼう②



2024年3月卒業生 工学部 化学・生命工学科

自分は“何に惹かれるか”を大切に！
「大学生」という価値を武器に、チャレンジしてみてください。

ご入学おめでとうございます！

4年間または6年間、あなたは何をして過ごしますか?? 卒業後のことは何か考えていますか??

大学生活は、長いようであっという間です。まるで小学校の夏休み明けに聞くような言葉ですが、悔しいことにその通りなんです。しかも卒業後の進路を決めるのはもっと早い時期。なんとか進路を決めたけど本当にこれでよかったのか、といったモヤモヤした気持ちを残さないためにも、大学に入学した時点での意識づくりが重要だと思います。では、どんな意識を持てば良いでしょうか。私は、ぜひ様々な経験をしようとする意識を大事にしてほしいと思っています。

入学前後の段階ですでに夢や目標を持っている人もいれば、まだ特にこれといって将来について考えていない人もいるかもしれません。後者の場合は、様々な経験をする中でやりたいことを見つける、ということが想像しやすいと思います。ですが、前者に当てはまるあなたにも、このメッセージを読んでもらえると嬉しいです。

将来の夢や目標を叶えるために必要なことを実践していく姿、格好いいです。尊敬します。しかし、まだ自分自身も気付いていない可能性があるかもしれない、と考えたことはありますか? いろいろな経験をしてみて、「やはり思った通り、自分は〇〇がしたい」と改めて気付いたら、それは自信を持って夢に向うことができますよね。ですが、もし他の選択肢には目もくれず一本道を進むように過ごしていったら、「もしかしたら他にもっとやりたいことがあったかも……」と、あるとき不安に襲われるかもしれません。講義、サークル、アルバイト、旅行、遊びなど、大学生だからこそできることはたくさんあります。そしてそのどれもが、あなたの将来に自信を与える貴重な経験になるはずですよ。

入学して間もないのに卒業後の話をされて、焦らせてしまったらごめんなさい。でも大丈夫です。大学生活が限られた時間とはいえ、本番はこれから始まります。今、無限大の可能性を秘めたあなたが、納得のいく選択をして幸せになれることを願っています。



地域科学部 新4年生

「一期一会」を大切に!

みなさん、ご入学おめでとうございます!大学生活まであと少しですね。大学生活で何をしてみたいか決まっていますか?ひょっとしたらまだ入学前のみなさんは不安ばかりでそんなことを考えられていないかもしれませんね。

でも、大丈夫です! なぜなら、大学生活の「一期一会」の積み重なりだからです。例えば、大学の講義でたまたま隣になった学生と仲良くなって一生の友達になるかもしれませんし、その友達の誘いで入ったサークル活動が最初に入る気はなかったけど実はあなたにピッタリで熱中したりするかもしれません。このような人と人との繋がりがあなたの大学生活を作っていきます。もちろん、一期一会なのでどんな出会いが訪れるかはまったく予測できません。だから、大学生活はワクワクで面白いのです!

みなさんも、一度きりの出会いを大切にあなたオリジナルの大学生活を作っていくといいですね!



商品別提案

入学後、学部によって必要になるものはそれぞれ違います。
大学生協では、各学部で必要なものを厳選し提案しています
冊子前半の学部別提案と合わせてご覧ください

岐大生デビュー講座

パソコン活用講座【基礎スキル編】【実験レポート編】【発表スキル編】

学習用パソコン(Windows/Mac/周辺機器)

関数電卓

iPad+iPad活用講座/医学科生向けiPad

英語学習(TOEIC/TOEFL/電子書籍)

教科書販売について

岐阜バス定期「ayuca」

岐大生デビュー講座

大学生のうちに、やりたいと思ったことを、失敗を恐れずに、積極的にチャレンジしよう!

岐大生デビュー講座-あなたのチャレンジ、応援します-

大学生はスタート時が大切、大学では教えてもらいにくいことを4月から6月にかけて新入生・先輩の岐大生どうして学び合います。岐大生デビュー講座を活用し、大学生生活の一步を踏み出しましょう!

1・2・3年生で、さまざまなチャレンジをして、学部生・大学院の卒業時に「大学生生活、充実した!」と思えるよう大学1年生の前期に身につけておきたい5つの要素をまとめて体験できる講座です。



「岐大生デビュー講座」で学べる5つのポイント



4日間の講座で5つの要素を学びます

岐大生としての「学びの姿勢」「目標に向かって一步を踏み出すマインドセット」をプロの講師から学びます

自分自身の行動の特性や「強みと課題」を知り、なりたい自分になるための行動を体験します

岐大生どうしのチームで学び合い、岐大生デビューし、知り合いを増やそう

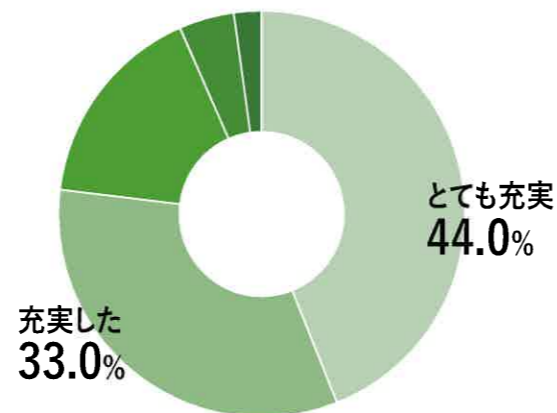
人前で話せるようになるためのポイントを学び、伝えたいことを上手に伝える力を身につけます

将来の進路について考え、1年生からできるチャレンジを知り、新たな一步を踏み出すきっかけをつかみます

卒業生の約4人に3人が大学生生活が「とても充実した」「充実した」と回答

充実した理由の多くは「友人の存在」「勉強・研究活動」「やりたいことがやれた」「将来の展望が開けた」「自己肯定感が上がった」など、岐大生デビュー講座で学べる5つの要素をあげています。

2023年度卒業生アンケートより



昨年参加した先輩も「参加してよかった」の声 多くの先輩が「挑戦したい」「チャレンジしたい」と話しています。 昨年受講した先輩の「講座全体を通した満足度」は100%



自分から新しいことにチャレンジしてみる大切さを実感した。この講座に参加した事で自分自身の意識も変わったし、様々な人とのかわりができて新しい考えにふれることができた。めんどくさいとか大変そうだなと思うことでも飛び込んでみることでみえる景色があると思う。たくさんの挑戦をして、悔いのない大学生生活にしたいと思った。大学生生活、たくさん挑戦するぞー!!
(教育学部受講生)

自分の軸を持って、周囲に良い影響を与えられるような人間になるために、どのような言動が適切か、多くのヒントをいただきました! 参加してよかったです!
(工学部受講生)

講座内で、ペアで行動分析をすることで、お互いに注目するポイントが異なり、自分1人で分析しているときよりも多くのものを得られた。自分だけでは気づかなかった自分について知ることができた。あらためて今の自分と理想とする自分の差を見つけ、行動を改善してみたいと思った。
(応用生物科学部受講生)

講座で聞いた「PDCAサイクル」は、人生の中の様々なところで使える考え方だと思うので、これから自分が生きていく中でしっかり活用していきたい。また、4年後の自分が大学生生活に後悔していないかという質問について、少なくとも「やらなかったことに対する後悔」はなくなるようにして、これから大学生生活の中で気をつけようと思った。
(地域科学部受講生)

やりたいことが多くあるが、その多くが「やりたい状態」で止まっているため、計画をたて、一つ一つこなしていきたいと考える事ができた。
(社会システム経営学環受講生)

注文番号
300

岐大生デビュー講座(全4回)

<受講料> **11,000円**(税込)

<受講料に含まれるもの>

- 講座受講料
- オリジナルテキスト(受講当日に配布いたします)
- スチューデントEQ受診料

- 「岐大生デビュー講座」をお申込みいただくにあたりご案内
 - 受講定員に達し次第、お申込みを締切いたします。
 - 講座受講にあたっての詳細なご案内を、開催日から数えて2日前までに、お申込み時にログインいただいたメールアドレスあてに電子メールを送信予定です。

- 講座規約「岐阜大学生協主催講座受講規約B」を適用します
 - 当生協のWEBサイトに掲載しております。
 - お読みいただき、ご了承の上、お申込みください。

- 「岐大生デビュー講座」のキャンセルについて
 - 講座開催日(4月1日(火))から数えて2営業日前(3月28日(金))までに、生協中央店学びの講座カウンター(koumuin@gucoop.jp)あてに、電子メールにてお申し出ください。
タイトル: 岐大生デビュー講座キャンセル(氏名:■■■■■)
本文: 岐大生デビュー講座を●●の理由でキャンセル希望
お名前: ■■■■■(新入生ご本人様)
受注番号: ■■■■■■
 - お預かり金額を上限に、振込手数料を差し引いた受講料を振込返金いたします。
 - 講座前日・当日のキャンセル連絡および、無連絡不参加の場合は、お預かりしました受講料の返金はいたしかねます。

DAY1

4月4日(金)
13:30-17:00(予定)

大学生活を知る

●この講座に参加されるあなたも、同じように参加するまわり
のみんなも「初対面」どうし。共通点はみんなが「岐大生」で
あること。自己紹介などを通じて、参加者どうしで知り合いに
なりましょう。

●高校までの生活と大学生の生活とがどのように違うのか
を、入学前に一足早く知り、大学生ならではの考え方や動き
方のコツをつかみましょう。

●「充実した大学生活をおくっている」先輩から、どんなこと
をしているのか、どんなチャレンジをしているのかを聞き、「自
分だったらどんな大学生活をしてみようか、何にチャレンジし
てみようか?」を、実現可能かどうかを一旦無視して考えます。

●Day1のまとめとして「私が経験したい大学生活」を考えて、
紙に書き、受講生どうしで見せ合います。



DAY2

4月26日(土) 13:30-17:00(予定)

「あなたの今を知る」「自分の表現手法を学ぶ」

●Day1からDay2までの間に、自己診断ツール「スチューデント
EQ」を受診します。

●SEQアドバイザーの講師から、受診した「スチューデントEQ」
の結果が記載されたシートの読み方の解説を聞くことで、あな
たが、「EQ=心の知能指数」を発揮してどのような行動をとって
いるのかがわかります。

●解説を聞いてあなたの受診結果で気になった項目について、
同じグループになった参加者どうしで交流しあいます。

●このワークを通じて、現時点でのあなたの強味(持ち味)と、課
題(こうなっていたいという自分の姿との差)が視覚的にわかり
ます。また、なりたい自分に近づくにはどのような行動をするとよ
さそうかを考えます。



●早ければ大学1年生の前期から、遅くとも1年生の後
期から、大学の講義で「人前で発表する」機会が増えてき
ます。

●人前で話すことが苦手で緊張するというあなたはもち
ろん、人前で話すのは苦ではないよというあなたも、人前
で話す「プレゼンテーション」の話し方のコツを学べます。

●プレゼンテーションは、正しいステップを知って準備と
練習をすれば、誰でも上手になります。この講座では、ど
こでも使える「効果的なプレゼンの準備と練習方法の基
本原則」を実習形式で学びます。

●実習のテーマは一番身近な「自分」を素材にしたプレ
ゼンテーション「自己紹介」。初めて会う人といいいチーム
を作ったり、発表の冒頭で聞き手に内容を聞く気にさせ
たり、就活で面接官の心をつかむ、効果的な自己紹介の
作り方がわかります。

1

プレゼンの定義と成功のためのステップ
失敗しがちなプレゼンの準備を振り返り、
プレゼンの心理学・定義を知る

2

企画:話のねらいがピタリと決まるコツ
目的を明確にする質問。
聴衆(聞き手)分析・環境分析。

3

内容:素早く話の内容を組み立てるコツ
フレームワークと問いかけ。
メモで組み立てて話を完成させる。

4

表現力:伝わる伝え方のコツ
聞き手に信頼されるための3つの表現を知る。

受講した先輩からみなさんへ

この講座を受けると、プレゼンをしたり、人前で話したりする
ことへのハードルがぐっと低くなります。発表や準備の仕方、
話し方・聞き方のコツなどを、個人ワークやグループワーク
を通して楽しく学ぶ事ができ、周りの学生は「プレゼンは思っ
たより簡単だとわかった」「面接や発表の場面でも使えそう」
と言っていました。在学中だけでなく、就活や卒業後にも役
立つ力を、この講座でぜひ身につけてほしいです。

DAY3

6月7日(土)
13:30-17:00(予定)

あなたのこれからを考える

●なりたい将来に向かって、今からどんなことをすればよい
かを、4つのテーマから2つ選んで、話を聞きながら考えます。
●「今は興味がないからいいや」と思うかもしれませんが、話
を聞いてみることで、「お、それもいいかも」と思えるかも。ひょ
っとしたら、人生が変わるきっかけになるチャンスかもしれま
せん。

テーマ	こんなお話が聞けます(予定)
民間企業就職	1年生で「就活」を考える理由/最新の就活事 情/エントリーシートの書き方など
公務員就職	公務員の仕事/いつから試験対策?/岐大生 の公務員試験受験対策方法など
大学院進学	大学院生の生活/どんなことを学ぶか/学費・ アルバイト/入試の英語力など
海外留学体験	時期/費用/必要な英語力/現地での生活/ 治安など

DAY4

6月14日(土)
13:30-17:00(予定)

未来への一步を踏み出す

●Day3からDay4までの間に、2回目の「スチューデントEQ」
を受診します。

●「スチューデントEQ」の1回目受診と2回目受診とでスコア
に差があるかどうかを、この日のワークでスコアシートを見な
がら、どんなことをしたからスコアが変わったのか、変わらな
かったのかを、グループになった参加者どうしで交流します。

●同じグループになった参加者に向けて、「お題(テーマ)」に
そって、口頭で話す発表の実践をします。Day2で学んだプレ
ゼンテーションスキルを発揮してみましょう。

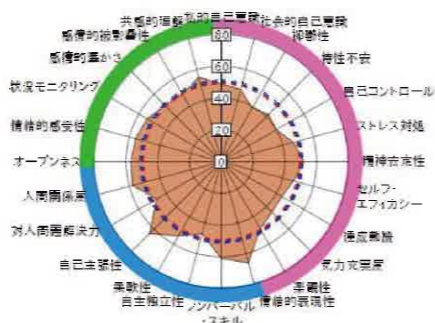
●4月から約3か月間の講座も今回で最終回。夏休み以後に
、あなたがチャレンジしてみたいと思ったことを、参加者どうし
で交流しあいます。

スチューデントEQって?

「スチューデントEQ」は、EQ(=こころの知能指数)を意識しているか無意識にかかわら
ず、その行動が多いか少ないか(=EQを発揮した結果の行動の量)を、250問の質問に答
えることで測定します(受診時間約40分)。

スコアについての解説を聞き、ハンドブックを読み、ワークシートに記入するワークを通じて
、正しいスコアの読み方がわかり、自身の行動の特徴に気づきます。

「岐大生デビュー講座」では、1回目(4月受診)のスコアと2回目受診(7月受診)のスコアと
の差を見ることで、行動特性の変化や、変化に伴う自身の成長を視覚的にとらえることが
できます。



パソコン活用講座

【基礎スキル編】【実験レポート編】【発表スキル編】

先輩の多くは1年生から「レポート作成」や「パソコンを使っでの発表」をしています。
生協のパソコン活用講座で大学生としてのレポートを作り、発表をする準備をしましょう！

こんな場面で活用します	求められるパソコンスキル	パソコンを選ぶポイント
<ul style="list-style-type: none"> ●大学内で、自宅で、外出先など様々な場所で ●文章主体のものや、表やグラフを組み込むものも <h3>レポート作成</h3> <ul style="list-style-type: none"> ◆先輩の多くは、レポートをWordで作成しています。 ◆表やグラフを、Excelで作成して、Wordに組み込んでいる先輩も多いです。 ◆学年が上がると、ゼミや研究室での論文や、卒業論文を作成したり、教育実習用の指導案を作成したりすること。 ◆工学部や応用生物科学部では実験結果のレポートが課されたり、数式をふんだんに使ったレポートが課されたりします。 ◆TACT(岐阜大学の学習支援システム)を使って提出することが多いです。 	<ul style="list-style-type: none"> □ Word(文書作成ソフト) Excel(表計算ソフト) の操作スキル □ 文章をわかりやすく論述するための、文章構成や日本語のスキル 	<ul style="list-style-type: none"> □ 使いたいときに常に使え手軽さ 「軽さ」「壊れにくさ」 「長時間電池が持つ」 ▶ 軽量(約1kgを推奨) ▶ 壊れにくい本体設計 ▶ 長時間駆動バッテリー (フル充電で10時間以上を推奨) □ 壊れてしまった、誤って壊してしまった時の保証と代替パソコン
<ul style="list-style-type: none"> ●大学のゼミや講義で、研究室で、卒業発表などで。 ●サークル活動などでも。 <h3>プレゼンテーション</h3> <ul style="list-style-type: none"> ◆1年次のうちから、パソコンを使った「プレゼンテーション(発表)」をする機会がある先輩が多いです。 ◆学年が上がると、プレゼンテーションの機会が増えます。 ◆先輩の多くは、発表用スライドでPowerPointで作成します。 ◆ゼミや研究室で、作ったスライドを発表することが多いです。 ◆オンラインでの発表スキルが今後必要になることも。 ◆社会人で必要となるビジネススキルの一つです。 	<ul style="list-style-type: none"> □ PowerPoint (プレゼンテーションソフト) の操作スキル □ 見やすいスライドを作成するスキル □ 聞き手にとってわかりやすく、伝わりやすい、人前で話すためのスキル 	<ul style="list-style-type: none"> □ 様々な接続環境に対応できる拡張性 ▶ 本体付属の映像端子 ▶ または、外付けのディスプレイアダプタ □ スムーズに動画再生ができるCPU性能 ▶ Intel Core i5 以上を推奨

パソコン活用講座では、上記を踏まえ大学生活に必要なレポート作成・発表スキルを身につけることができます！

POINT 1 レポート作成スキルと発表するスキルが身につきます

岐大生の先輩が経験したレポート作成や発表の経験から、習得すると役に立つスキルを、岐大生の先輩から直接聞いて学べます。
「基礎スキル編」では、WordやExcel、PowerPointの基礎を、「発表スキル編」では、パソコンを使ったプレゼンテーション技法を学べます。「実験レポート編」では、数式やグラフを使ったレポートの作成方法を学べます。



POINT 2 岐大生どうし、岐大生の先輩から学びます

講師(先輩学生)の説明を聞く以外にも、グループワークで学生どうしで学びあったり、実践では先輩スタッフに相談したりするなど、交流の中で向上心を持って高め合えるきっかけになります。

POINT 3 講師とティーチングアシスタントがサポートします

パソコン活用講座を運営するスタッフは、岐阜大学で大学生活をおくっている先輩です。
講座でわからないことは、その都度その場で質問して解決しましょう。パソコンのスキルだけでなく、それぞれの先輩から大学生活についても聞けるので安心です。

3つの講座でみなさんの「レポート作成」「発表」のサポートをします！

基礎スキル編

下の□に✓がつかなかったら受講をおすすめします。
Word・Excel・PowerPointで、日常的によく使う機能的操作練習をしながら身につける講座です。

実験レポート編

工学部・応用生物科学部・教育学部 理科教育の方におすすめします。
実験結果を題材に、数式やグラフを組み込んでレポートを作る技術を身につける講座です。

発表スキル編

全ての方におすすめします。
発表用スライドをパソコンで作り、スクリーンの前に立って、複数回のプレゼンテーション実践で、説明するスキルを磨く講座です。

詳しい講座の内容は次のページにてご確認ください

基礎スキル編は下記の□に✓がつかないなら受講をおすすめいたします
レポートを作成するために必要な機能を中心に「Microsoft Office」の基本的な使い方を学べます

レポートを論理的に作る (Word)・表やグラフを見やすく作る (Excel)

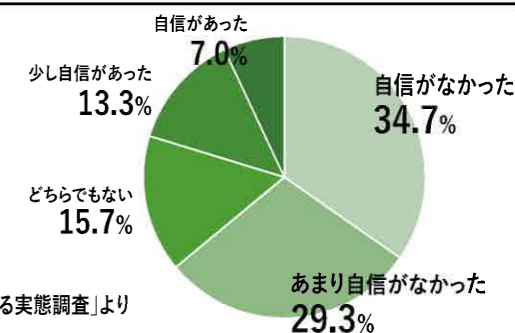
- 文字の字体やサイズ・色を変更できる
- 関数を使って効率よく計算ができる
- 図表・写真・グラフを挿入することができる
- ページ番号を追加することができる
- ページ番号を振ることができる
- 表からグラフを作成することができる
- 文字にルビ(フリガナ)をつけられる
- 印刷のための設定ができる

発表用スライドを読み手がわかりやすく見栄えよく作る (PowerPoint)

- 文字の字体やサイズ・色を変更できる
- スライドマスタの編集ができる
- 図・写真・Excelの表・グラフを追加できる
- スライドショーの開始・終了・中断ができる
- 枠や矢印を使って分かりやすい図を作れる
- 配布用資料を印刷することができる

入学時に「パソコン操作に自信がない」方が64%

パソコンの操作スキルに「自信がなかった・あまり自信がなかった」と答えた方は、171人。高校でタブレット端末等を使って学習した経験があっても、パソコンを使いこなす自信がある方は少数派。
生協の「パソコン活用講座」は、岐阜大学生の先輩がよく使うスキルを岐大生の先輩が講師になりレクチャーします。「学んだことがすぐに実践で役に立つ」と感想が多いので安心です。



基礎スキル編

岐大生がよく使う、Word・Excel・PowerPointのスキルを講師によるレクチャーと、パソコンでの実習とで学びます。

《主なカリキュラム(予定)》

- パソコンのリテラシー
電子メール、OneDrive、Microsoft Officeの共通操作
- Microsoft Word 基本的な操作方法
書式設定・引用文献の記載方法など
- Microsoft Excel 基本的な操作方法
セル参照・よく使う関数・場合分けの関数・グラフの作り方など
- Microsoft PowerPoint 基本的な操作方法
オブジェクトの挿入・アニメーション・グループでの発表など



あなたのパソコンスキルはどれくらい?スキルチェックをしてみましょう!

全15問に答えていただく、あなたの「大学生としてのパソコンスキルレベル」と、「大学生のためのパソコン活用講座」の受講必要度がわかります。

※【大学選択】は「◆東海地区・その他の大学◆」を選んでください。



【日程および時間・場所】

回数	日程	時間	場所	備考
オプション	2025年4月11日(金)	19:00-20:00	オンライン	任意参加 Officeのインストールが難しい場合はご参加ください。インストール方法を詳しくご説明します。
オプション	2025年4月12日(土)	10:00-14:00	オンライン	
第一回	2025年4月13日(日)	9:30-15:30	学内を予定	
第二回	2025年4月20日(日)	9:30-15:30		

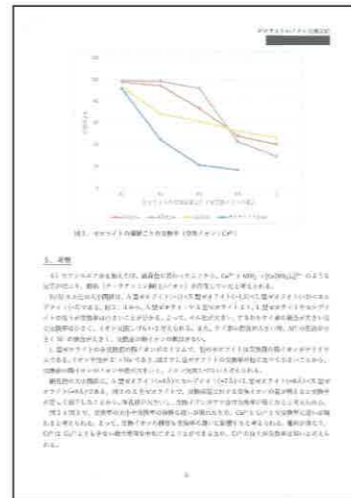
●岐阜大学内にて対面で開催予定です。ご自身のノートパソコンにMicrosoft365をインストールして参加します。開催日の2日前までを目安に、お申込みいただいた方へ、岐阜大学生協から電子メールにてお知らせいたします。

注文番号 **301** パソコン活用講座【基礎スキル編】
＜受講料＞**22,000円(税込)**

＜受講料に含まれるもの＞●講座受講料●オリジナルテキスト(受講当日に配布いたします)

実験レポート編

大学生はこのような実験レポートを作成しています。



「実験レポート」は、実験を行った結果を表やグラフなどの形式で記載し、数式を用いて分析を行うことで、実験を行う際のデータの仮説と実際の結果との差などについて、客観的な根拠をもとに論理的思考を行い考察をまとめたものです。「実験レポート編」では、実験レポートに求められる構成を紹介し、Wordの「数式エディタ」を使用した数式の書き方や、表やグラフをWordに組み込む方法などを、演習をしながら学びます。

実験結果を題材に、数式やグラフを組み込んで、レポートを作る技術を身につける講座です。

【日程および時間・場所】

コース	日程	時間	場所	備考
A	2025年5月10日(土)	9:30-12:00	学内を予定	「工学部」「応用生物科学部」の方に特におすすめです
B		14:00-16:30		
C	2025年5月11日(日)	9:30-12:00		
D		14:00-16:30		

●いずれの日も、同一内容で開催いたします。
●岐阜大学内にて対面で開催予定です。開催日の2日前までを目安に、お申込みいただいた方へ、岐阜大学生協から電子メールにてお知らせいたします。

注文番号 **302** パソコン活用講座【実験レポート編】
＜受講料＞**11,000円(税込)**

＜受講料に含まれるもの＞●講座受講料●オリジナルテキスト(受講当日に配布いたします)

発表スキル編

1年生のうちから発表する機会がある学部が多いです。

受講前の課題として、PowerPointで数枚のスライドを準備いただきます。講座当日は、テキストを使用して、人前でパソコンを使って発表(プレゼンテーション)をするコツを学びます。スクリーンに、受講者のパソコン画面(発表スライド)を投影し、準備いただいた内容に沿って発表します。発表後に、同じグループになった受講生や、講師・TAからフィードバックを受けます。フィードバックを受けた内容を踏まえて、話し方・声量・目線・身振り手振りなどを意識して再び発表をします。テキストに記載されているコツを踏まえて、実際に行ってフィードバックを受けることで、多くの受講生が「2回目のほうが1回目より上達した」という感想を話されています。

前年の受講生から「良かった」の声

- 自分では分らなかった、プレゼンの改善点を 知ることができました。
- 今までの自分よりも、PowerPointのスライドのつくりや、話し方がよくなったと感じました。
- 発表する時間の制約を守ることを意識するようになりました。
- 発表する内容について、魅力を伝えることや、話の抑揚に気をつけるようになりました。



【日程および時間・場所】

コース	日程	時間	場所	備考
A	2025年5月17日(土)	9:30-12:00	学内を予定	すべての学部の方におすすめ
B		14:00-16:30		
C	2025年5月18日(日)	9:30-12:00		
D		14:00-16:30		

●岐阜大学内にて対面で開催予定です。ご自身のノートパソコンにMicrosoft365をインストールして参加します。開催日の2日前までを目安に、お申込みいただいた方へ、岐阜大学生協から電子メールにてお知らせいたします。

注文番号 **303** パソコン活用講座【発表スキル編】
＜受講料＞**11,000円(税込)**

＜受講料に含まれるもの＞●講座受講料●オリジナルテキスト(受講当日に配布いたします)

私たち、岐大生でつくる「One to One」メンバーが講師です。

岐阜大学生協パソコン活用講座制作委員会「One to One(ワン・トゥー・ワン)」です。岐大生の2年生4人が中心メンバーです。上記の4人に加えて、3年生2人と合計6人で活動しています。講座当日は、私たち「One to One」の他に、TA(ティーチングアシスタント)として複数の岐大生の先輩があなたの学びのフォローをいたします。



パソコン活用講座 共通のご案内(受講お申込みの際に必ずお読みください)

- 各編それぞれ、受講募集定員を設けております。定員に達し次第、お申込みを締切いたします。
- 各編を受講いただくにあたっての詳細ご案内は、岐阜大学生協から、お申込みされた方のメールアドレス宛に各編の初回開始日の2日前までを目安に送信いたします。【講座規約「岐阜大学生協主催講座受講規約B」を適用いたします】
- 規約全文を、岐阜大学生協のWebサイトに掲載しております。お読みいただき、ご了承の上お申込みください。【パソコン活用講座 各編のキャンセルとご返金手続きにつきまして】
- 各編の初回開始日から起算して2営業日前の営業時間終了時刻までに、岐阜大学生協中央店(学生会館2階・第一食堂がある建物)の講座カウンターへお申し出ください。電子メールでも承ります。
- お預かり額を上限に、振込手数料を差し引いた受講料を、お申し出日から約3週間以内を目安に振込にて返金いたします。
- 各編の初回開始日から起算して、前日または当日にキャンセル連絡をいただいた場合や、当日にキャンセルのご連絡なく欠席された場合は、お預かりしました受講料の返金はいたしかねます。

「同時に複数のソフトウェアを使う・実験などで大量のデータを用いて計算する・大量の授業資料を保管」「【医学科】電子カルテへ対応」「【教育学部】デジタル教科書を使った学校教育」などに適した、高性能・超軽量のこのパソコンをお選びいただくと安心です。

FUJITSU FMV LIFEBOOK

大学生協オリジナルモデル
 <LIFEBOOK UH08(シルバーホワイト)>



台数
限定

【主な仕様】(大学が定める仕様を満たしています)

OS	Windows11 Home
画面サイズ	14.0型ワイド(1920×1200)
本体重量	約898g
バッテリー駆動時間	約28.5時間
CPU	インテル® Core™ Ultra7 プロセッサー 155H
メモリ	16GB
SSD	約256GB(PCIe Gen4)
Office	なし(大学包括ライセンスを使用)
ウイルス対策ソフト	ウイルスバスター4年版
4年間安心保証	メーカー4年間保証+4年間動産保証
無線LAN	IEEE802.11be/ax/ac/a/b/g/n準拠
有線LAN	内蔵
光学ドライブ	なし

詳しい仕様は同封のカタログをご覧ください

「レポートを提出する」「パワーポイントでスライドを作って発表する」「調べ物をする」「動画を視聴する」など、下記表の学部・学科での学びに適した、学部推奨性能を満たしたこのパソコンをお選びいただくと安心です。

NEC LAVIE

大学生協オリジナルモデル
 <LAVIE SLO>



台数
限定

HDMIポート付き
USB-HUB付き

【主な仕様】(大学が定める仕様を満たしています)

OS	Windows11 Home
画面サイズ	13.3型ワイド(1920×1200)
本体重量	約1.25kg
バッテリー駆動時間	約28.5時間
CPU	【第13世代】インテル® Core™ i5-1335U プロセッサー
メモリ	16GB
SSD	約256GB(PCIe Gen4)
Office	なし(大学包括ライセンスを使用)
ウイルス対策ソフト	ウイルスバスター4年版
4年間安心保証	メーカー4年間保証+4年間動産保証
無線LAN	IEEE802.11be/ax/ac/a/b/g/n準拠
有線LAN	なし
光学ドライブ	なし

詳しい仕様は同封のカタログをご覧ください

注文番号 **304**
 4年間PCサポートパック付き【富士通】
 富士通+4年間あんしん保証+4年間PCサポートパック
 <生協価格> **237,429円(税込)**

注文番号 **305**
 4年間PCサポートパックなし【富士通】
 富士通+4年間あんしん保証
 <生協価格> **217,079円(税込)**

注文番号 **306**
 4年間PCサポートパック付き【NEC】
 NEC+4年間あんしん保証+4年間PCサポートパック
 <生協価格> **196,519円(税込)**

注文番号 **307**
 4年間PCサポートパックなし【NEC】
 NEC+4年間あんしん保証
 <生協価格> **176,169円(税込)**

	教育学部 (数学・理科)	教育学部 (数学・理科以外)	地域科学部	医学部 医学科	医学部 看護学科	工学部	応用生物 科学部	社会システム 経営学環
注文番号 304 4年間PCサポートパック付き LIFEBOOK UH08 237,429円(税込)	●	●		●		●	●	●
注文番号 301 パソコン活用講座 基礎スキル編 22,000円(税込)	●	●		●		●	●	●
注文番号 302 パソコン活用講座 実験レポート編 11,000円(税込)	●					●	●	
注文番号 303 パソコン活用講座 発表スキル編 11,000円(税込)	●	●		●		●	●	●
パソコン学部別 まるごとあんしんセット	注文番号 308 281,429円(税込)	注文番号 309 270,429円(税込)		注文番号 309 270,429円(税込)		注文番号 308 281,429円(税込)	注文番号 308 281,429円(税込)	注文番号 309 270,429円(税込)

	教育学部 (数学・理科)	教育学部 (数学・理科以外)	地域科学部	医学部 医学科	医学部 看護学科	工学部	応用生物 科学部	社会システム 経営学環
注文番号 306 4年間PCサポートパック付き LAVIE SOL 196,519円(税込)			●		●			
注文番号 301 パソコン活用講座 基礎スキル編 22,000円(税込)			●		●			
注文番号 302 パソコン活用講座 実験レポート編 11,000円(税込)								
注文番号 303 パソコン活用講座 発表スキル編 11,000円(税込)			●		●			
パソコン学部別 まるごとあんしんセット			注文番号 311 229,519円(税込)		注文番号 311 229,519円(税込)			

「同時に複数のソフトウェアを使う・実験などで大量のデータを用いて計算する・大量の授業資料を保管」「【医学科】電子カルテへ対応」「【教育学部】デジタル教科書を使った学校教育」などに適した、高性能・超軽量のこのパソコンをお選びいただくと安心です。

FUJITSU FMV LIFEBOOK

大学生協オリジナルモデル
 <LIFEBOOK UH08(シルバーホワイト)>



台数
限定

【主な仕様】(大学が定める仕様を満たしています)

OS	Windows11 Home
画面サイズ	14.0型ワイド(1920×1200)
本体重量	約898g
バッテリー駆動時間	約28.5時間
CPU	インテル® Core™ Ultra7 プロセッサー 155H
メモリ	16GB
SSD	約256GB(PCIe Gen4)
Office	なし(大学包括ライセンスを使用)
ウイルス対策ソフト	ウイルスバスター4年版
4年間安心保証	メーカー4年間保証+4年間動産保証
無線LAN	IEEE802.11be/ax/ac/a/b/g/n準拠
有線LAN	内蔵
光学ドライブ	なし

詳しい仕様は同封のカタログをご覧ください

「レポートを提出する」「パワーポイントでスライドを作って発表する」「調べ物をする」「動画を視聴する」など、下記表の学部・学科での学びに適した、学部推奨性能を満たしたこのパソコンをお選びいただくと安心です。

NEC LAVIE

大学生協オリジナルモデル
 <LAVIE SLO(メタリックライトブルー)>



台数
限定

HDMIポート付き
USB-HUB付き

【主な仕様】(大学が定める仕様を満たしています)

OS	Windows11 Home
画面サイズ	13.3型ワイド(1920×1200)
本体重量	約1.25kg
バッテリー駆動時間	約28.5時間
CPU	【第13世代】インテル® Core™ i5-1335U プロセッサー
メモリ	16GB
SSD	約256GB(PCIe Gen4)
Office	なし(大学包括ライセンスを使用)
ウイルス対策ソフト	ウイルスバスター4年版
4年間安心保証	メーカー4年間保証+4年間動産保証
無線LAN	IEEE802.11be/ax/ac/a/b/g/n準拠
有線LAN	なし
光学ドライブ	なし

詳しい仕様は同封のカタログをご覧ください

注文番号 **304**
 4年間PCサポートパック付き【富士通】
 富士通+4年間あんしん保証+4年間PCサポートパック
 <生協価格> **237,429円(税込)**

注文番号 **305**
 4年間PCサポートパックなし【富士通】
 富士通+4年間あんしん保証
 <生協価格> **217,079円(税込)**

注文番号 **306**
 4年間PCサポートパック付き【NEC】
 NEC+4年間あんしん保証+4年間PCサポートパック
 <生協価格> **196,519円(税込)**

注文番号 **307**
 4年間PCサポートパックなし【NEC】
 NEC+4年間あんしん保証
 <生協価格> **176,169円(税込)**

	教育学部 (数学・理科)	教育学部 (数学・理科以外)	地域科学部	医学部 医学科	医学部 看護学科	工学部	応用生物 科学部	社会システム 経営学環
注文番号 304 4年間PCサポートパック付き LIFEBOOK UH08 237,429円(税込)	●	●		●		●	●	●
注文番号 301 パソコン活用講座 基礎スキル編 22,000円(税込)	●	●		●		●	●	●
注文番号 302 パソコン活用講座 実験レポート編 11,000円(税込)	●					●	●	
注文番号 303 パソコン活用講座 発表スキル編 11,000円(税込)	●	●		●		●	●	●
パソコン学部別 まるごとあんしんセット	注文番号 308 281,429円(税込)	注文番号 309 270,429円(税込)		注文番号 309 270,429円(税込)		注文番号 308 281,429円(税込)	注文番号 308 281,429円(税込)	注文番号 309 270,429円(税込)

	教育学部 (数学・理科)	教育学部 (数学・理科以外)	地域科学部	医学部 医学科	医学部 看護学科	工学部	応用生物 科学部	社会システム 経営学環
注文番号 306 4年間PCサポートパック付き LAVIE SOL 196,519円(税込)			●		●			
注文番号 301 パソコン活用講座 基礎スキル編 22,000円(税込)			●		●			
注文番号 302 パソコン活用講座 実験レポート編 11,000円(税込)						●	●	
注文番号 303 パソコン活用講座 発表スキル編 11,000円(税込)			●		●			
パソコン学部別 まるごとあんしんセット			注文番号 311 229,519円(税込)		注文番号 311 229,519円(税込)			

おすすめ周辺機器+Mac

パソコンと合わせての購入をおすすめする商品です。
また、Macをご希望の方は下記、二次元コード(QRコード)よりご購入頂けます

4年間PCサポートパックで大学生活安心!

機械的な故障はメーカー保証・動産保障で修理することができます。しかし「誤って入ってしまった迷惑ソフトや詐欺ソフトなどの消し方がわからない」「設定が元に戻せない」などのトラブルは自分で調べて対処するか、専門のパソコン業者に依頼する必要があります。

一般的なサポート業者の料金は1回30分程度のサポートでも5,000円、サポートや不具合の内容によっては10,000円~30,000円かかることも多く、突然の出費としては負担です。このような金銭的、時間的、精神的な負担を減らし、4年間安心してパソコンを使えるようにご用意した生協オリジナルサポート「4年間PCサポートパック」です。

4年間PCサポートパック
〈生協価格〉**20,350円(税込)**

「4年間PCサポートパック利用規則」は
右記二次元コード(QRコード)よりご覧頂けます。



「4年間PCサポートパック」のここがおすすめポイント!

パソコンが起動しなくなったので生協で技術的なサポートを受けたい

- 技術的なサポートを生協でおこなう場合は通常有償。
- 自分で対処する場合も時間がかかります。

サポートパックに加入していると

- 技術的なサポートは卒業まで何度でも無料です。
- 作業も生協でおこなうため、時間も節約できます。
- ※消耗品などの交換の場合は別途部品代を頂きます。

パソコンが故障したため、修理が必要。そんな中レポート課題が!

- レポートを書くためのパソコンが手元にない。
- 学内のパソコンもいっぱい使えない。

サポートパックに加入していると

- パソコンの無償貸出機をお渡します。
- 手元にパソコンがない状況が起りにくくなります。

パソコンを落としてしまい、液晶が割れてしまった。動産保障で修理をしたい

- 動産保障を使用した際、自己負担金として必ず5,000円ご負担頂きます。

サポートパックに加入していると

- 自己負担金5,000円は生協が負担するため、修理にかかる負担が少なくなります。
- (保障限度額を超えた部分のみの請求となります)

「4年間PCサポートパック」のサポート内容

メーカー保証・動産保障の対象とならないトラブル・サポートを学内の生協のお店が担います。

ソフトウェアのインストール・トラブルや周辺機器の接続などのトラブル対応や設定を生協窓口にておこないます。※自宅への出張はありません。

卒業までの4年間、何度でもトラブル対応・サポート問い合わせや相談をしても料金は無料です!

技術的なサポートは通常、有料ですが、加入者は4年間何度でもサポートを受けても料金は無料です。

動産保障を使用した場合の免責金(5,000円)を生協が負担

破損は自損時の修理に動産保障を使用した際に発生する自己負担金5,000円の負担がなくなります。※修理代金が動産補償額を超する分には費用が発生します。※1年で1回適用

パソコン修理期間中は無償貸出機をご用意します!

パソコンの修理には、およそ1-2週間かかります。その間手元にパソコンがない状態になってしまいますが、加入者には無償で修理期間中パソコンをお貸しいたします。

パソコンの持ち運びに必要なインナーケースをプレゼント

通学・大学内の移動などでパソコンを傷つけたり、破損などから守るインナーバック(2,000円相当)を加入者にプレゼント

私たちが
お待ちしております



Brother 複合機プリンタ DCP-J915N



台数
限定

岐阜大学では、おおよそ7割の授業で資料が配布されます。授業で配布されるPDFファイルの印刷や、紙で配布される資料をスキャンしてPDF化などで役に立ちます。授業だけではなく、サークル活動や就職活動などで、多機能プリンターが役に立ちます。

生協オリジナル「無料引き取りサービス」

万が一、プリンタの故障やトラブルが起きた場合、指定の住所までプリンタを4年間無料回収いたします。※修理代が発生した場合は別途修理代のみかかります。



主な仕様	●プリンタ機能	●両面印刷
	●スキャナー機能	●USB/Wi-Fi
	●コピー機能	●400×343×172mm

注文番号 **312** brother 複合機 DCP-J915N
〈生協価格〉**15,380円(税込)**

大学生協オリジナル充電3点セット

大学内の教室では、原則として充電ができません。生協ノートパソコンはバッテリー長時間駆動ですが、大容量のモバイルバッテリーがあるとさらに安心です。

セット内容

- モバイルバッテリー ZDSTS4-BK
- 高速コンパクト充電器 ZD3P65PD-B-JP
- 高耐久USB充電ケーブル ZDC2CSK3-BK



注文番号 **313** 大学生協オリジナル充電3点セット
〈生協価格〉**14,980円(税込)**

Apple製品は
大学生協Appleサイトで!

「●●カラーが欲しい」などのご希望がございましたら、大学生協Appleサイトで下記の商品がご注文できます。大学生協4年間あんしん保証付なので安心です。購入価格などくわしくは、右側の二次元コードからアクセスください!

- ◆決済方法：クレジット決済のみ
- ◆納品先：注文時に登録された住所への宅配



<https://univcoopapple.defac.net/>

関数電卓

工学部の方は講義・演習・実験など幅広く関数電卓を使用しているようです。
 スタンダード関数電卓はプログラム機能がないため、授業や試験に持ち込んで利用可能です。
 カラーグラフ関数電卓は、数式を3Dで表示できるためイメージをつかみやすくより深く理解できる特徴があります。(ただし、プログラム機能があるため、試験には持ち込みできません)

スタンダード関数電卓【授業用】

実験や授業で使用、試験にも持ち込めるスタンダードモデル
 ●直感的な操作にこだわったユーザインターフェイス



注文番号 **314** スタンダード関数電卓
 <生協価格> **3,100円**(税込)

カラーグラフ関数電卓【自主学习用】

複雑な数式イメージを3Dグラフで表示
 より深い理解が進む「自主学习用」の関数電卓



注文番号 **315** カラーグラフ関数電卓
 <生協価格> **16,500円**(税込)

プログラム機能があるため
 試験には持ち込みません

カラーグラフ関数電卓をおすすめします

工学部 化学・生命工学科 准教授 植村一広先生

理工系の大学生になると、購入を勧められるのが、ノートパソコンと関数電卓だと思います。ノートパソコンは、文章やレポートを書いたり、プレゼン用のパワーポイントを作ったりと、卒業論文作成に大活躍する必須アイテムになります。さらに進学や就職するときも、「新しいのを買って換えようかな」と、長い付き合いになっていくはず。

一方、関数電卓はどうでしょうか。なかなか壊れるものではありませんし、一生に一度の買い物になる人が多いのではないのでしょうか。

理工系の大学生が関数電卓を携帯する必要があるのは、大学で学ぶ内容が、日常で出会わない数式で表示されることが多いのと、多くの計算を瞬時に処理する必要があるためです。この関数電卓のよいところは、複雑な数式を打ち込むだけで、その関数のイメージが図として綺麗に表示される点です。このイメージをみるだけで、「この変数をこう変えたら、この値はこうなると現象の変化を、頭の中で思い描くことができます。すなわち、数式の理解が深化するわけです。でも、一般的な関数電卓では、計算結果の数字がでただけで終わってしまい、イメージを頭の中で描くことに苦勞が伴うと思います。

このカラーグラフ関数電卓でできることは、ノートパソコンのエクセルでもできると思います。自宅や学習室で、落ち着いて検討するのなら、エクセルでもよいでしょう。でも、教員としては、講義中や学生実験中に、学生の皆さんが、その数式を疑問に思い、この関数電卓に打ち込んで、すぐに教員の頭の中のイメージと共有してもらえると、もっと深く話ができてうれしんです。そんな手軽さが、このカラーグラフ関数電卓では実現できます。関数電卓としては少し値ははりますが、自分の能力を高めることを考えれば、良い投資だと思います。一生に一度の買い物なら、そんな高パフォーマンスの関数電卓を手元に置いてよいかな、と思います。

	教育学部 (数学・理科)	教育学部 (数学・理科以外)	地域科学部	医学部 医学科	医学部 看護学科	工学部	応用生物 科学部	社会システム 経営学環
注文番号 314 スタンダード関数電卓 fx-JP500CW-N 3,100円 (税込)	●					●	●	
注文番号 315 カラーグラフ関数電卓 fx-CG50 16,500円 (税込)						● or ●		

iPad+iPad活用講座

パソコンと合わせてiPadを持つと便利です 大学生の4つのiPad活用方法-iPadを活用して、もっと便利なデジタル活用を!

1 探すのが楽! 持ち歩きが楽! 保存が楽!
 レジュメ・ノートのデジタル化で
 閲覧・保存・活用の効率アップ

岐阜大学の授業では、2024年教員ICT調査では、約3割の授業でプリントが配布されています。1年間では多くの量となります。これをデジタル化することで、効率よく学ぶ先輩が年々増えています。

2 デジタル化したデータで自分専用の学習ノートを作成
 学習ノートの作成に活用
 穴埋め問題化も簡単!

高校時代にやっていた「単語を赤シートで隠して暗記する」勉強法は、iPadでもできます。試験対策ノートづくりも、デジタル素材からコピーで作成が可能です。

3 すぐに読める、わからないことが的確にすぐ調べられる
 電子書籍・電子辞書用として活用
 マーカー、付箋、書込みもできます!

iPadはパソコンにくらべ起動が速く、デジタル化した資料もすぐに読めます。電子辞書をインストールすれば、iPadで調べたいことがすぐ調べられます。メモを書き込み、マーカー引き、付箋つけなどを、何度でもやり直せるのは、デジタルならではのメリットです。

4 2画面でレジュメの表示とノートテキングが両立
 セカンド・スクリーンとして活用

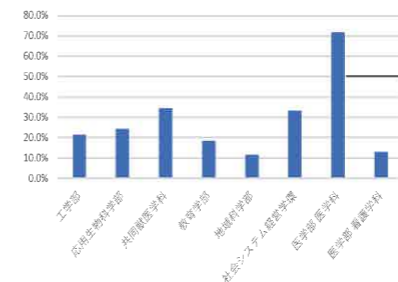
iPadは、資料を見るのに便利。レポートを作成したり、データを加工するには、パソコンが便利。これが先輩たちの声です。Windowsパソコンでも、iPadをケーブルで接続して画面共有ができるので便利です。



岐大生のiPad保有率

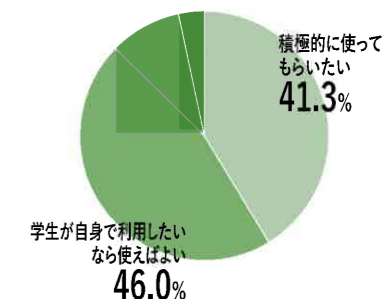
学部、学科間に差があります。医学部は約7割!

岐阜大学生の学部別のiPad保有率は、全学では24.4%です。医学部は71.7%で比較的高いです。医学部1年生は57.9%ですが、医学部2年生以上は80%を超えています。



授業のデバイス持ち込み

岐阜大学の教員は、対面授業でパソコンなどのデバイスの持ち込みについては、約8割が肯定的な回答です。教室に持ち込むときは、履修する科目ごとに確認をとりましょう。



	教育学部 (数学・理科)	教育学部 (数学・理科以外)	地域科学部	医学部 医学科	医学部 看護学科	工学部	応用生物 科学部	社会システム 経営学環
注文番号 316 iPad活用講座付き iPadセット 75,430円 (税込)	●	●	●		●	●	●	●
注文番号 317 医学部 医学科生向け iPad Airセット 117,850円 (税込)				●				

4年間延長保証付き iPad 大学生協モデル + 「iPad 活用講座」

iPad (活用講座付)

台数
限定



iPadは大学生協限定の4年保証付きなので安心です。
Apple Pencil (USC-C) をセットしています。
授業でのノートテイクや、資料への書き込みも楽々!

授業中や実習中の電子書籍やタブレットの利用は、
授業担当教員の指示に従ってください。

セット 内容	●iPad (第10世代)	●iPad活用講座
	●4年間保証	
	●Apple Pencil	

注文番号 **316** iPad (活用講座付)
〈生協価格〉 **75,430円** (税込)

iPad活用講座

セット商品につき単品販売いたしておりません

実際先輩たちはiPadを大学生活でどのように使用しているか?
先輩の経験から作られた活用講座です!

《主な内容(予定)》

- 授業でどう使う?
先輩講師によるデジタルノートの使い方や大学生ならではの活用方法を学びます
- 先輩から学べる
実際にiPadを活用している先輩から大学でのiPad活用方法を伝授します。

活用講座はZOOMにてオンラインにておこないます。
iPadとは別に、インターネットにつながる機器をご準備ください。
例) パソコンで講座を視聴、iPadは操作



- いずれの日も、同一内容で開催いたします。
- 岐阜大学内にて対面で開催予定です。開催日の2日前までを目安に、お申込みいただいた方へ、岐阜大学生協から電子メールにてお知らせいたします。

【日程および時間・場所】

コース	日程	時間	場所
A	2025年4月15日(火)	16:30-18:00	オンライン
B	2025年4月23日(水)	19:00-20:30	

パソコンとiPad Airとをあわせて持ち、 医学科での学びをより効率的に。

iPad Airセット

台数
限定



iPadに細かな文字を書き込むことが多い医学科生向けに、
Apple Pencil Proをセットしました。
授業でのノートテイクや資料への書き込み、スケッチも
楽にできます。
iPad 本体は大学生協限定4年保証付きなので、安心して
ご利用いただけます。

授業中や実習中の電子書籍やタブレットの利用は、
授業担当教員の指示に従ってください。

セット 内容	●iPad Air	●Apple Pencil Pro
	●4年間保証	

注文番号 **317** iPadAirセット
〈生協価格〉 **117,850円** (税込)

医学科生には「iPad Air」+「Apple Pencil Pro」で授業も効率的に!

解剖学のスケッチでも活躍

Apple Pencil Proは、スケッチをする際にとっても便利な「ジェスチャー機能」が加わり、鉛筆と消しゴムのツールを交互に変更できるようになりました。マグネット式も便利です。
Apple Pencil Proに対応して処理能力の高いiPad Airは、医学科生向けといえます。
「インスタントメモ機能」を活用すると、スリープ状態からでも、すぐに新規メモを開くことができるので、実習時に便利です。



テュートリアル(上級生)の授業で活躍

A岐阜大学医学科の特徴である、少人数グループ討論授業「チュートリアル」では事前の自己学習を発表し合うことで進みます。グループの議論をまとめたホワイトボードの写メを撮ったり、議論中に新しい気づきをメモしておき、あとでまとめる作業にiPadを活用すると便利です。



iPadの4年間保証があるから安心【iPad、iPad Air共通】

- 保証期間(4年間)中に、無過失での電氣的・機械的故障が生じた場合に、無償にて修理いたします。
※バッテリー劣化は対象外です。 ※岐阜大学生協中央店のパソコンカウンターへご持参ください。
- 破損や水漏れなどの過失による故障は、保証期間(4年間)中に最大2回まで、1回につき自己負担額2,000円(税別)にて修理いたします。
※盗難の場合や火災・落雷による故障は除きます。
- 全損の場合は、岐阜大学生協中央店のパソコンカウンターにて修理を受付した時点で延長保証を解約いたします。
保証期間の経過年数により、延長保証未経過分について返金いたします。
- Apple Pencil (USB-C) は1年間保証です。

英語学習 (TOEIC / TOEFL / 電子書籍)

卒業後の目標へむけて、英語力を維持して向上できると安心です

どんな場面で「英語」が必要？

岐阜大生にとって、英語は勉学研究において必要不可欠な「道具」です。例えば、上級生になると下記の様な場面に遭遇します。

- 英語で書かれた論文、文献を読む
- 英語で論文を書く
- 国際会議や学会などで英語で発表をする

こんな場面で困らないように、入学時の英語力を継続・向上させていく必要があります。



企業、公務員、教員などの就職活動にも英語力を。

多くの企業が、英語力のある人材を必要としています。英語力はTOEIC®TESTで評価される例が多いです。

就職活動時に「英語力がある」として履歴書に記載して評価されるのはTOEIC®TESTのスコア530以上が望ましいといわれています。どの企業・職種を希望するとしても、TOEIC®TESTのスコアが高ければ高いほど、選択肢が広がります。就職後に企業内で TOEIC®TESTのスコアを昇進・昇格の条件にしているところもあります。公務員採用試験、教員採用試験で、TOEIC®TESTが利用されている例があります。



大学院に進学するならTOEIC

岐阜大学大学院自然科学研究科の入試では、英語は「TOEIC-IP スコア730以上を100点として比較配点」されると記載※されています。工学部・応用生物科学部で大学院進学を希望される方は、1年生のうちにTOEICスコア600以上を取得することを、合格をかなえるためにおすすめていたします。※令和6年度入試要項より転載

岐阜大学では、入学後に学内にて TOEIC-IPテストを自己負担なしで受験できます。(地域科学部は対象外です。試験日程や受験方法について詳しくは、入学式前後の全学共通教育ガイダンスにてご確認ください。医学部 医学科は TOEFL-IP テストを受験できます)充実した大学生活となるように、TOEIC®TESTをうまく活用して、大学4年生までに、ご自身の卒業後の目標にあった英語力を身につけましょう。

	教育学部 (数学・理科)	教育学部 (数学・理科以外)	地域科学部	医学部 医学科	医学部 看護学科	工学部	応用生物 科学部	社会システム 経営学環
注文番号 318 TOEICスターキット (講義動画付き)+運動講座 34,800円 (税込)		●					●	
注文番号 319 TOEICスターキット (講義動画付き) 13,800円 (税込)		●					●	
注文番号 320 TOEFL-ITPスターキット (講義動画付き)+医学英語 30,800円 (税込)				●				
注文番号 321 TOEICスターキット (講義動画付き)+看護英語+運動講座 40,800円 (税込)					●			
注文番号 322 TOEICスターキット (講義動画付き)+看護英語 19,800円 (税込)					●			

入学時に持っている受験英語力を 実用英語力、専門英語力につなげるのがポイント 1年次からのスタートがおすすめです

TOEIC 連動講座【全6回】

セット商品につき単品販売いたしておりません

高校までは週の中で英語の授業が多くありましたが、大学での英語の授業は多くはありません。1年生のうちから、TOEIC TEST に向けた学習を行う習慣づけをされることをおすすめします。TOEIC TEST のテキストとしてTOEICスターキットを使い、TOEIC TESTの問題の解き方のコツを、講師による解説や発声練習などで学び、TOEICスコア600レベルの到達を目指しましょう。

【日程および時間・場所】

	月曜コース 16:45-18:15	木曜コース 16:45-18:15
Day1	2025年4月14日(月)	2025年4月17日(木)
Day2	2025年4月21日(月)	2025年4月24日(木)
Day3	2025年5月12日(月)	2025年5月15日(木)
Day4	2025年5月19日(月)	2025年5月22日(木)
Day5	2025年5月26日(月)	2025年5月29日(木)
Day6	2025年6月2日(月)	2025年6月5日(木)



理系英語

経済英語

看護英語

TOEIC学習講座の教材は、「TOEIC スターキット」です。「標準」「理系英語」「経済英語」「看護英語」から、学部にあったものをお選びください。

場所 学内開催予定

●岐阜大学内にて対面で開催予定です。開催日の2日前までを目安に、お申込みいただいた方へ、岐阜大学生協から電子メールにてお知らせいたします。

各Dayそれぞれ、月曜クラス・木曜クラスからご都合がよい曜日にご参加ください。月曜・木曜の両方とも欠席された場合の追加補習はございません。お忘れなきようご参加ください。

	教育学部 (数学・理科)	教育学部 (数学・理科以外)	地域科学部	医学部 医学科	医学部 看護学科	工学部	応用生物 科学部	社会システム 経営学環
注文番号 323 TOEICスターキット (講義動画付き)+理系英語+運動講座 46,800円 (税込)	●					●		
注文番号 324 TOEICスターキット (講義動画付き)+理系英語 25,800円 (税込)	●					●		
注文番号 325 TOEICスターキット (講義動画付き)+経済英語+運動講座 41,800円 (税込)			●					●
注文番号 326 TOEICスターキット (講義動画付き)+経済英語 20,800円 (税込)			●					●

詳しい講座のセット内容は次のページにてご確認ください

TOEIC スターターキット「学部別セット」で、実用英語力と専門英語力をアップ!

TOEICスターターキット+講義動画付き



- 1日15分×40日間の動画(講義動画)
- 1日20~30分×40日間の自主学習で学習習慣を身につけられる
- 完全模試付き

大学生にとって必要な「自分で学ぶ力」を身につけ、自律学習の習慣化を促すためのオールインワン学習支援パッケージ。大学生協と(株)アルクの共同企画により2005年に誕生しました。誕生後に購入した新入学生は、全国でのべ20万人以上です。

法文番号 **318** TOEICスターターキット(講義動画付き)+連動講座 **34,800**円(税込)

法文番号 **319** TOEICスターターキット(講義動画付き) **13,800**円(税込)

TOEICスターターキット+講義動画付き+看護英語



ワークブック【基礎編】

ワークブック【実践編】

看護英語コースでは、国境を越えた看護師を目指す方々に向けて、「患者さんの心にとどく英語」を習得するための『看護師たまご』書籍2冊セットにしました。TOEIC スターターキットとともに自己学習することにより、看護の専門スキルを「英語でも」生かすことができる、国際的な視野をもった看護師を目指すために歩み始めることができます。

法文番号 **321** TOEICスターターキット(講義動画付き)+看護英語+連動講座 **40,800**円(税込)

法文番号 **322** TOEICスターターキット(講義動画付き)+看護英語 **19,800**円(税込)

「TOEICスターターキット」に上記、看護英語に特化した書籍が2冊ついています

TOEFL-ITPスターターキット+講義動画付き+医学英語



《医学部医学科の英語事情》

岐阜大学医学科の「医学英語」では、1年生の前期時点までにTOEFL®ITP ペーパーテストでスコア500以上取得を目標とされています。医学科では、年1回、TOEFL®ITP テストを学内で無料で受験できます(2023年11月時点)。

法文番号 **320** TOEFL-ITPスターターキット(講義動画付き)+医学英語 **30,800**円(税込)

《Kit内容》※一部を紹介

【Kit4】大学生のためのTOEFL®ITPトレーニングブック

TOEFL受験のエキスパートである神部先生が自分の目標スコアを目指して40日間で計画的に学習をすすめるように構成されています。

【Kit5】TOEFL®ITP完全模試+解答・解説

本物のTOEFL®ITPテストを知るために必要不可欠な、フルサイズの模試試験をセットしています。別冊で解答・解説集付き



医者たまごの英語40日間トレーニングキット(全4冊)付き

KIT1ワークブック【基礎編】のねらいは、英語の医療用語を徹底的に学習すること。合計600語あまりの基本語句を、チャンツなど音声を利用して効果的に覚えます。また、語句が具体的な文脈の中でどう使われているかを、短い英文を読んで理解を深めます。

KIT2ワークブック【臨床編】の特長はとにかく音声素材が豊富なこと。「腫瘍」「麻酔」「先端医療機器」「医学論文」「プレゼンテーション」など、20のテーマ別に毎日長短の英文を2つずつ読んで聞いて学習します。さらに、オーバーラッピングや聞き取りクイズなど、音声を使ったエクササイズをふんだんに取り入れ、医学英語のリーディング力だけでなく、リスニング力を身につけます。

KIT3「Let's Enjoy! Medical いんぐりっしゅ」は33本の医療コラムを収録し、医療のお役立ち知識が満載の読んで楽しい1冊です。

KIT4には、医学分野で世界を股にかけて活躍する著名人6人へのインタビューや、医学英語の学習のヒントなど、刺激的でためになる情報が詰まっています。

TOEICスターターキット+講義動画付き+理系英語



はじめての理系英語リーディングVer.2

理系たまごの英語40日間トレーニングキットVer.2

理系たまごの英単語&表現40日間トレーニング(りけ単)

理系英語コースは、はじめの一步から本物の理系英語に触れることのできる、アルク『理系たまご』シリーズ3冊をセットにした、すべての理工系学部新入生のためのパッケージ。学年が上がるにつれ、国際学会、海外ジャーナルや論文、プレゼンなど研究者に必要な英語力を、学部1年生のうちから身につけることをおすすめします。類似商品がほぼ見当たらないこのセットの購入を、ぜひ入学時に検討ください。

法文番号 **323** TOEICスターターキット(講義動画付き)+理系英語+連動講座 **46,800**円(税込)

法文番号 **324** TOEICスターターキット(講義動画付き)+理系英語 **25,800**円(税込)

「TOEICスターターキット」に上記、理系英語に特化した書籍が3冊ついています

TOEICスターターキット+講義動画付き+経済英語



英語を通じて経済活動を理解する基礎力を養成する4冊組みの自習用トレーニングキット。日本経済新聞社の全面的な協力により「Nikei Asian Review」の英語ニュースを学習素材に使用。解説は現役・元日経の記者が執筆。時事英語・ニュース英語の読み方や聞き方といった「仕事で使える英語」の基礎力を身につけるとともに「身近な経済編」「世界の経済編」という日本国内、グローバル社会それぞれの経済活動を英語で学べます。

法文番号 **325** TOEICスターターキット(講義動画付き)+経済英語+連動講座 **41,800**円(税込)

法文番号 **326** TOEICスターターキット(講義動画付き)+経済英語 **20,800**円(税込)

「TOEICスターターキット」に上記、経済英語に特化した書籍が4冊ついています

DICTOOL辞書セット(電子書籍)

大学での学びにあった英語辞書を用意すると安心です。
大学では「英語で学ぶ」。大学生向け英語辞書が役に立ちます。

大学生の学びでは、学年が上がるにつれ、専門分野の知識を「英語で」学ぶ機会もあります。高校の時に使っている辞書は「英語を学ぶ」もの。研究で調べたい言葉や文章用例は、大学生向け英語辞書では言葉を正しく引けることが多いです。高校生向け英語辞書ではぴったり合った例を引けないことがあります。インターネット検索もよく使われますが、どの検索結果がよりふさわしいのか判断がつかないことも。エビデンスがある大学生向けの英語辞典を用意して効率よく学びましょう。



高校生

比べて分かる
2つの違い



大学生

- 中学英語から発展した英語と、大学入学共通テスト対策が多い
- 高校によっては「英検」の対策がされることも

- 専門分野の学びと論文に対応した充実の収録語彙数
- パソコンで講義を受けたり課題に取り組んだりしながら、電子書籍・電子辞書ですぐに検索可能

辞書ビューワーDICTOOL(ディクトゥール)の活用を、あなたのノートパソコンで電子書籍でより効率のよい学習を!!

できること	検索	単語帳	スピーキングアシスト	読解アシスト機能	リスニングアシスト
	WEBで利用する辞書なので、単語をコピーして検索することが可能です。さらに、語尾が変化してわかりづらいドイツ語やフランス語などの第二外国語も原型で辞書引きができるので、とても便利!	覚えたい単語を登録することができます。さらにテストモード機能は単語の暗記学習に最適。さらに、単語だけでなく熟語や例文も登録できるので、より効果的に語学力を伸ばすことができます。	音声認識機能があるので、英語や第二外国語で自分の発音をチェックして効果的に発音を鍛えることができます。	論文やテキストの文章をコピーして、ワンタッチで辞書検索することができます。	英語や第二外国語のテキスト読み上げ機能を使って、単語・文章の発音を確認することができます。

DICTOOLは、語学を学ぶあなたの学習[読む・聞く・話す]をサポートする様々な機能があります。DICTOOLを活用することで、英語の翻訳ではなく、単語から文章を「読み解く」力を身につけることができます! 詳しくは右記二次元コード(QRコード)から→



	教育学部 (数学・理科)	教育学部 (数学・理科以外)	地域科学部	医学部 医学科	医学部 看護学科	工学部	応用生物 科学部	社会システム 経営学環
注文番号 327 DICTOOL辞書セット【ベースセット】 25,000円(税込)		●	●					●
注文番号 328 DICTOOL辞書セット【アドバンスセット】 29,000円(税込)	●					●	●	
注文番号 329 医学を学ぶ電子書籍セット スタート5冊セット 58,000円(税込)				●				
注文番号 330 医学を学ぶ電子書籍セット オプション「内科学」 20,000円(税込)				●				
注文番号 331 DICTOOL辞書セット【看護・語学辞書セット】 50,000円(税込)					●			

DICTOOL辞書セット【ベースセット】

大学での英語学習と、論文レポート作成に役立つ9つのコンテンツをセット

《よく使われる辞書》



- リーダーズ英和辞典
基本語や生活語はもちろん、口語・俗語から多様な分野の専門語まで26万項目を収録し、それぞれの的確な訳語と簡潔な説明を付した、英を読むために必要な情報を凝縮した辞典です。
- リーダーズプラス
「リーダーズ英和辞典」を補強する、19万語収録の別冊補遺版。新語・俗語・固有名・専門語を多方面から採録、科学・技術の英語も一層充実。
- 新編 英和活用大辞典
自然な英語を書くための用例38万。英文ライティングに必携のコロケーション大辞典。日本人がつかみにくい語と語の結びつきを、明快な分類と豊富な用例とで示し、自然な英語を書くための強力な道具となります。英語のレポート、論文の作成に大活躍してくれます。

セット内容

- リーダーズ英和辞典 第3版/リーダーズ・プラス
- ジーニアス英和大辞典 ● 新編 英和活用大辞典
- オックスフォード現代英英辞典 第10版
- オックスフォード類語辞典 第2版
- オックスフォード連語辞典
- 新和英大辞典 第5版 電子増補版
- 日本コロケーション辞典 ● 大辞林 4.0

注文番号
327

DICTOOL辞書セット【ベースセット】
〈生協価格〉25,000円(税込)

DICTOOL辞書セット【アドバンスセット】

ベースセットに主に理系学生から広く支持を受けている「理化学辞典」と「理化学英和辞典」をプラスしたセットです

《理化学辞典ってなに?》



- 岩波 理化学辞典 第5版
物理学と化学を中心に地球科学・情報科学・生物学・薬学・工学まで幅広い分野をカバーする理工系辞典の決定版。理工系の学生・研究者・技術者・教員におすすめ
- 理化学英和辞典
科学・技術の基礎をなす物理学と化学を中心に関連のある宇宙科学(天文学を含む)、生命科学、地球学、情報科学など諸分野にわたって基本語、専門語、学界慣用の用語など約40,000語を収録した英和辞典。

セット内容

- 岩波 理化学辞典 第5版
- 理化学英和辞典
- リーダーズ英和辞典 第3版/リーダーズ・プラス
- ジーニアス英和大辞典 ● 新編 英和活用大辞典
- オックスフォード現代英英辞典 第10版
- オックスフォード類語辞典 第2版
- オックスフォード連語辞典
- 新和英大辞典 第5版 電子増補版
- 日本コロケーション辞典 ● 大辞林 4.0

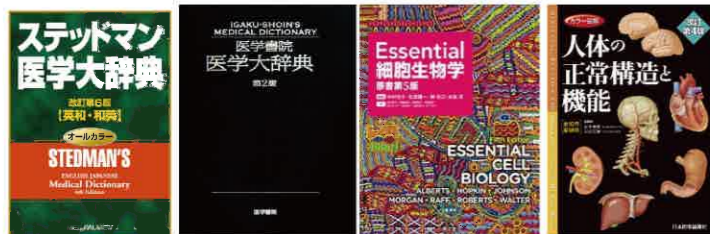
注文番号
328

DICTOOL辞書セット【アドバンスセット】
〈生協価格〉29,000円(税込)

電子辞書版第二外国語コンテンツカードをご希望の方へ
入学後、履修する第二外国語が決定しましたら生協中央店のパソコンカウンターで販売いたします。
【対応言語】「ドイツ語」「フランス語」「中国語」「韓国語」

医学を学ぶ電子書籍セット【スタート5冊セット】

医学科6年間の学びガイド本、医療用語専門辞書
人体構造の基礎書籍、細胞学をひとつのセットに!



ステッドマン 医学大辞典 6年間レンタル
医学書院 医学大辞典 第2版 6年間レンタル
Essencial 細胞生物学
カラー図解 人体の正常構造と機能

- セット内容
- ステッドマン医学大辞典
 - 医学書院 医学大辞典 第2版
 - Essencial 細胞生物学
 - カラー図解 人体の正常構造と機能
 - たろう先生式 医学部6年間のベストな過ごし方

注文番号 329 医学を学ぶ電子書籍セット【スタート5冊セット】
＜生協価格＞ **58,000円**(税込)

医学を学ぶ電子書籍セット【オプション「内科学」】

朝倉書店 内科学 第12版
6年間レンタル

内科学(本文5巻と別巻1巻)はセット購入のみです
1巻(単品)での購入はできません。

スタート5冊セット」に追加で医学科の授業をサポート
「チュートリアル授業におすすめです

注文番号 330 医学を学ぶ電子書籍セット【内科学】
＜生協価格＞ **20,000円**(税込)

先輩の「デジタル活用法」がわかる「オンライン 医学生学び方講座」

これから医学生
学び方講座

医学を学ぶ電子書籍セットにセット
開催日・参加方法は別途ご案内

デジタル時代の 学び方	医学科の先輩の 体験談	全国の医学科生と 一緒に
デジタルデバイスを使いこなして6年間を効率よく学ぶには?	先輩の使い方を紹介します。医学科生ならではの話も!	学びだけではなく、医学科生の日常についてもオンライン座談会で!

＜参加者の声＞

最近iPadを購入したばかりで、電子書籍やデジタルノートテイキングのことが全くわからなかったのですが、とてもわかりやすく説明していただいた良かったです。ありがとうございました。

入学後タブレット端末やPCを使う機会が増えることは想像していましたが、具体的にどう使えばよいかわかっていなかったので参考になりました。スタッフである大学生の方々がチャットを通して話しの内容を深めてくださって、2時間の講座でしたが楽しかったです。

DICTOOL辞書セット【看護・語学辞書セット】

看護医療のプロを目指すあなたにエビデンスが充実した辞書を!

DICTOOL辞書セット【ベースセット】に看護系事典2点と医学英和辞典1点をセットにしたものです。
6年間のレンタル商品とはなりますが在学中、WEBで使用する辞書なので、インターネット環境があれば気兼ねなくすべての辞書が使用できます。
英語コンテンツも充実しているのので「グローバル看護(国際看護)力育成」にも役立ちます。



- セット内容
- 医学書院 看護大辞典 第2版
 - 医学書院 図解 看護・医学事典 第8版
 - 医学書院 ポケット医学英和辞典 第3版
 - リーダーズ英和辞典 第3版/リーダーズ・プラス
 - ジーニアス英和大辞典 ●新編 英和活用大辞典
 - オックスフォード現代英英辞典 第10版
 - オックスフォード類語辞典 第2版
 - オックスフォード連語辞典
 - 新和英大辞典 第5版 電子増補版
 - 日本コロケーション辞典 ●大辞林 4.0

注文番号 331 DICTOOL辞書セット【アドバンスセット】
＜生協価格＞ **50,000円**(税込)

医学書院 看護大辞典 第2版



6年間レンタル

看護職必携の1冊
定評ある看護大辞典。看護職のための一生使える大辞典です。
看護・介護・医療関連の用語を初学者にもわかりやすく解説。

医学書院 図解 看護・医学事典 第8版



6年間レンタル

教科書のあちらこちらに出てくる医学・看護用語を簡潔に解説した看護学生必携の小事典
見てわかる事典。巻頭のカラー図譜では、覚えておくべき解剖学的知識を整理。冒頭の略号一覧は、略語辞典としても有用。

医学書院 ポケット医学英和辞典 第3版



6年間レンタル

医学用語を中心薬学や検査・看護用語なども収録した英和辞典
重要な単語には訳語だけでなく解説も付し、実用性も満点。医学文献で汎用される一般用語・訳語も可能な限り収録した英和辞典。

【DICTOOL辞書セットについて】

- この電子書籍コンテンツセットは、大学生協の電子書籍サービス「EDX UniText」「DICTOOL」上で使用するコンテンツです。
- ご利用にあたってはネットワーク環境(Wi-Fi環境を推奨します)が必要です。
- 動作環境:Windows8.1以降 GoogleChrome、Microsoft Edge / MacOS10.15以降 Safari / iPadOS13以降 Safari Android OS9以降 GoogleChrome
- 「EDX UniText」「DICTOOL」のご使用には、「VarsityWave eBooks」への会員登録が必要です。会員登録はお申し込み時のご購入者様情報を使用して岐阜大学生協にて代行して行い、各コンテンツは岐阜大学生協より配信いたします。

2025年前期 教科書のご購入方法

教科書は4月に履修科目決定後に購入

バスで通学するなら「ayuca定期」

お知らせ

詳しいご購入方法は、3月末ころまでに、岐阜大学生協Webサイトにてご案内を予定しております。
全学共通教育ガイダンスや、入学される学部ごとに開催されるガイダンスの日程は、岐阜大学からの案内にてご確認くださいませよう願いたします。

入学前準備

1 岐阜大学生協への加入手続き（岐大生安心プランまたは岐大生もっと安心プラン）
+ 生協電子マネー「キャンパスペイ」入学前チャージ + 「大学生協アプリ」を登録
教科書は、岐阜大学生協に加入して購入くださるようお願いしております。お会計は、「大学生協アプリ」決済がスマートでスムーズ。生協組合員限定で、教科書を定価から5%割引で購入いただけます。

4月以降

2 岐阜大学のガイダンス（全学共通教育／各学部学環）に出席し、履修する科目の
選び方や履修申請（登録）についての説明を聞き、履修する科目を決める
開催日や出席方法は、岐阜大学からの案内にそって、入学者ご本人がご確認ください。

3 ②のガイダンスで説明を受けた「履修申請期間」内に、学部学科・学環の
要件を満たすようにご自身で選んだ科目についてWebで申請する
スマートフォンではおこないづらいため、パソコンで申請されることをおすすめします。
自分専用のパソコン、ご家族と共用のパソコン、大学に備え付けのパソコン、いずれでも申請ができます。

4 履修することが確定したら、岐阜大学生協Webの「教科書サイト」で、
購入する教科書をWebで注文する
履修確定の手順は、大学からの案内にてご自身にてご確認ください。「Webシラバス」で履修する科目を
調べ、教科書を使用するかどうかをご自身にてご確認ください。使用すると掲載されている教科書を注文
します。「教科書サイト」は、「生協加入Web」や「大学生協アプリ」とは異なる独立した仕組みのため、「教科書
サイト」で初めて注文するときは、ID・パスワードの新規登録が必要です。

5 岐阜大学生協Webの「教科書販売会場来場予約」サイト（上記の「教科書サイト」
とは異なります）で、受け取る日と時間帯を予約する
「教科書サイト」は、購入する教科書の注文ができますが、受取日や時間帯の指定ができません。
「教科書販売会場来場予約」Webサイトで、お受け取りになる日と時間帯を予約します。
「教科書サイト」や「大学生協アプリ」とは異なる独立した仕組みのため、「教科書販売会場来場予約」Web
サイトで初めて時間帯予約をするときは、ID・パスワードの新規登録が必要です。

6 ⑤で予約した日の指定時間帯に、「教科書販売会場（大学会館2階・第6集会室（予定）」で、
「大学生協アプリ」の電子マネー「キャンパスペイ」で支払い、注文した教科書を受け取る
「キャンパスペイ」でのお支払いは、スマートフォンアプリ「大学生協アプリ」の登録手続きが必要です。

- 「岐阜バス」は交通系ICカードでご乗車いただけますが、定期機能は「岐阜バスayuca（アユカ）」のみに付与できます。
- 岐阜バスで通学する学生の多くが「ayuca」を使っています。



岐阜バス専用ICカード「ayuca」定期券を、
岐阜駅などに購入に行かずに、入学式前の健康診断日に
大学内（生協）で受け取れるのであんしんです。
岐阜大学生協で、ayuca新規購入と定期券継続ができます。



	価格 (税込)	チャージ乗車360円よりも お得になる日数
通学1ヶ月定期券	12,700円	片道36回（往復18回）乗車以上
通学2ヶ月定期券	24,890円	片道70回（往復35回）乗車以上
通学3ヶ月定期券	36,200円	片道101回（往復51回）乗車以上
通学6ヶ月定期券	68,580円	片道191回（往復96回）乗車以上
通学1年定期券	97,540円	片道271回（往復136回）乗車以上

3ヶ月、1年定期券以外ご
希望の場合は入学後生協
までご相談ください

- ご利用開始日（継続購入の場合は有効期限日）の2週間前から発売いたします。
- 「通学1年定期券」の発売期間は、3月18日から6月30日までです。
- 有効期間は、購入日に関わらず、4月1日から翌年3月31日までです。
- 下記のねだんは、すでにお持ちのayucaに通学定期券を追加、または継続購入する場合の定期運賃です。
ayucaをお持ちでなく、新規に通学定期券を購入される場合は、ayuca初回購入デポジット500円がかかります。

岐阜バス「ayuca」定期券＜予約注文＞

注文番号 **332** 1年定期券+初回デポジット500円
＜価格＞**98,040円**(税込)

注文番号 **333** 3ヶ月定期券+初回デポジット500円
＜価格＞**36,700円**(税込)

《ご案内》

- ご利用区間：JR・名鉄岐阜⇄岐阜大学・岐阜大学病院
- 4月1日（火）以後、4月11日（金）までに、
岐阜大学生協中央店にて営業時間内にお受け取りください。
- 左記は「初回購入デポジット500円」を含みます。
- ご注文・お支払い後のキャンセルは、岐阜乗合自動車（株）
が定める払戻し手数料を申し受けます。

お申込み前に必ずお読みください お申込み、お届けについて

必ず新入生ご本人のメールアドレスでお申込みください

WEB

24時間受付

お申込み前に生協加入のお手続きをお願いします

- 希望商品をクリックすると「ECサイト利用規約」が表示されるので「新規登録」からunivcoopマイポータルへ登録。
※大学生協加入WEBシステム利用時と同じメールアドレスをお使いください。
※univcoopマイポータルの登録がお済みの方が④番に進みます。
- 「univcoopマイポータルにユーザー登録」から「今すぐサインアップ」を選択。
- 大学生協加入WEB登録がまだの方は「興味のある大学」に「岐阜大学」を登録。
※入学されるご本人様のご自身のアカウントでご購入ください。
- ①番の「ECサイト利用規約」画面に戻り「同意してログイン」を選択。
- ECサイトにて詳細の確認・ご注文におすすめください。

詳しいご注文方法
ご注文はこちら

<https://ec.univ.coop/shop/c/cIH/>



- 新規登録ボタンをクリック
- 今すぐサインアップをクリック
- 岐阜大学を検索選択にチェック

お支払いについて

コンビニ支払いの場合

- ご注文完了後7日以内に以下のコンビニで代金をお支払い下さい。
- 払込票は送付されません。必ずマイページの「購入履歴詳細」からコンビニ払いに必要な「確認番号」「お客様番号」を確認の上、お支払いいただきますようお願いいたします。
- コンビニ決済は1回あたり30万円未満となります。
- 手数料として220円かかります。

【お支払い可能なコンビニ】

- ローソン
- ミニストップ
- ファミリーマート
- セイコーマート

コンビニ支払いの詳細は右記二次元コード(QRコード)にてご確認ください。
https://www.univcoop-tokai.jp/service/service_413.html



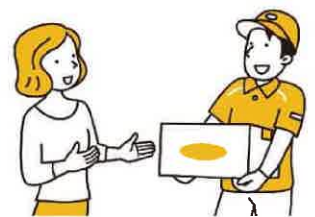
大学生協ローンの場合

- ご注文日から10営業日以内にご注文に登録いただいたメールアドレスへ岐阜大学生協から案内をお送りいたします。
- メール本文の内容に沿ってお手続きをお願いします。

商品のお届けについて

お支払い完了後、土日祝を含めて10日前後でお届けします。

配送は
1月中旬より
開始いたします



メール受信について

ご登録いただいたメールアドレスに申し込み確認等のご連絡をいたします。必ず下記のドメインを受信できるようにお申込み前に確認設定をお願いします。

※稀に迷惑メール等に入る場合もございます。

「@univcoop.or.jp」 「@univcoop-tokai.jp」
「@au-coop.com」 「@univ.coop」