

岐阜薬科大学の大学生活を送るために必要な 大学生協の手続き + 食堂パスのご案内



入学手続きとあわせて下記の期日までに加入手続きをお済ませください

期日を過ぎてしまった場合でもお手続き可能ですが、手続き完了まで時間がかかることがあります。期日までにお手続きにご協力ください

学校推薦型選抜A
で合格された方

2024年**12月23日**(月)

学校推薦型選抜B
で合格された方

2025年**2月25日**(火)

一般選抜
で合格された方

2025年**3月31日**(月)



岐阜大学消費生活協同組合

☎ 058-230-1166 (受付時間: 平日10:00~17:00)



承認番号: 25-5112-10-20241029



岐阜薬科大学
学長 原 英彰

実りある大学生活を送るために、生協を大いにご活用ください。

新入生の皆さん、保護者の皆さん、岐阜薬科大学へのご入学、おめでとうございます。

本学では、1932年の創立以来、建学の精神である「強く、正しく、明朗に」をモットーに、高邁な人格形成を通して、豊かな人間性と倫理感をもつ薬剤師、並びに薬学研究者の養成に努めてまいりました。その間、卒業生が、医療機関・行政機関・研究機関など幅広い分野の先頭に立って活躍されています。

さて、大学での学びは高校までのそれとは異なり、より自由であると同時に、自ら求めて学び、自ら考え、自らの考えを持ち、獲得した知識を活用し、表現し、実践するものであります。

実りある大学生活を送るためには、そのための環境を整えることが大切です。健康な身体づくりのためには栄養価の高い食事が欠かせませんし、学修のためには良質な教材を揃えなければなりません。

生協には、三田洞キャンパス食堂の運営をはじめ、パソコンの販売、教科書販売などを通して、学生生活の基盤を整えるサポート役をしていただいております。

この「生協・共済等加入手続きのご案内」パンフレットにお目通しいただいて、生協を大いに活用してください。



岐阜大学消費生活協同組合
代表理事・理事長 石田 秀治
(岐阜大学 応用生物科学部 教授)

「岐阜薬科大学で学べてよかった」とご卒業時に思えるように、勉学や課外活動で充実した大学生活をおおくりください。そのために、岐阜大学生協に加入し、生協の食堂とお店をご利用ください。卒業までの学業継続のリスクに備えていただきたく、「薬科大生安心プラン」「薬科大生もっと安心プラン」にて、24時間365日の大学生活にあわせた学生どうしのたすけあいの保障「CO・OP学生総合共済」にも、大学の保険と合わせてご加入ください。

岐阜薬科大学へのご入学、誠にありがとうございます。岐阜大学生協の役職員一同、心より喜び申し上げます。岐阜薬科大学本部キャンパスに隣接する岐阜大学には、学生と教職員がともに構成員としてつくる生活協同組合「岐阜大学生協」があり、岐阜薬科大学の学生と教職員の方へも、福利厚生をはじめ、教育支援や研究支援などのサポートを行っています。岐阜薬科大学三田洞キャンパスの食堂は岐阜大学生協が運営しており、講義日や試験日に、1~3回生のうち約200人に利用いただいております。4~6回生が通う本部キャンパスでは、隣接する岐阜大学内にあります生協医学部食堂や医学部店を利用いただいております。岐阜大学生協に加入いただき、生協の食堂やお店を使っていただくことで、ご自身の大学生活にお役立てください。また、在学中のさまざまなリスクに備えるために「CO・OP学生総合共済」と「あわせておすすめする保険」を組み合わせ「薬科大生安心プラン」「薬科大生もっと安心プラン」を、大学生の生活に特化した保障であり学生どうし困った時にたすけあう相互扶助として加入いただきますようお願い申し上げます。

大学生協は大学生活をスムーズに始められる様にサポートします 入学までの大学生活でのお手続き

1 保護者の方と一緒に入学準備説明会に参加します

入学準備ってなにから始めればいいのか?必要なものは?
大学の環境は?等、新入生・保護者の方から毎年たくさんの質問や不安をお聞きます。
入学準備説明会では生協職員が「岐阜薬科大学での大学生活」「その中で必要なもの、準備するもの、その手続き」をまとめて紹介します。



2 生協・共済の加入手続きをします

2024年度新入生の98.1%の方が生協に加入しています。
薬科大生には「もっと安心プラン」+「食堂パス」でのお申込みをおすすめしています。

※生協のサービス・購買・食堂等は生協に加入してご利用ください。
※「もっと安心プラン」+「食堂パス」は薬科大の大学生活にあった保障・サービスの
おすすめプランです。
充実した大学生活の土台となる、こころとからだの健康と学業継続のため、大学生に
あった保障と食堂パスに是非ご加入ください。



詳細・お申込みは
12ページからご確認ください

3 パソコン等の教材・講座などのお申込みをします。

先輩たちの声から大学生活に必要なパソコン等をご提案しています。
また、授業等で忙しくなる前に是非、運転免許取得のご検討もお願いします。
生協・共済加入と併せて是非、ご検討ください。



1 大学生協について

大学生のための
共済・保険

入学手続きと合わせて、**大学生協・共済加入の手続きと生協電子マネー入学前チャージ、食堂パスの申込手続き**をお願いします。

薬科大生の
98.1%
生協に加入

大学生協とは？

岐阜大学生協は、岐阜大学に通う学生・大学院生・教員・職員が、自分たちの大学生活を相互扶助でより良くするために1968年(昭和43年)に設立し、岐阜県知事から設立認可を受けた、非営利の(営利を目的としない)協同組合という法人組織です。岐阜薬科大学の本部キャンパスが岐阜大学に隣接しているため、岐阜薬科大学に通う方も岐阜大学生協の食堂やお店をご利用いただけるよう、岐阜大学生協への組合員加入をお願いしております。岐阜大学・岐阜薬科大学に通う方から出資金をお預かりし、岐阜薬科大学三田洞キャンパス学生食堂や本部キャンパス3階食品自動販売機の運営をを岐阜薬科大学の協力により行っているほか、岐阜薬科大学本部キャンパスに隣接する岐阜大学生協医学部にて薬科大学生向け教科書販売、岐阜大学内の生協中央店にて学習用パソコンの販売、自動車学校の入校受付、卒業式に列席するための衣装レンタルなどの事業運営を行っています。組合員のみなさんの意見や要望を運営に反映し、サービスの改善や向上に日々努めています。

組合員になるためには！

生協出資金は
115口23,000円
をお願いしています

三田洞キャンパス食堂・教科書販売・本部キャンパス隣接の岐阜大学生協の食堂とお店をご利用いただくにあたり、岐阜大学生協の組合員になっていただくことが、「消費生活協同組合法」により定められています。岐阜大学生協は、岐阜大学および岐阜薬科大学の学生・教職員から生協加入時に預かりする出資金により運営しています。岐阜大学生協へ加入いただきご利用くださるよう、お願いいたします。

加入プランについては12ページをご覧ください

生協出資金は卒業時に定款の定めに基づき返還します



大学生協に加入してできること

大学生協はただの「コンビニ」「食堂」ではありません
入学から卒業までの学び・生活・健康を組合員の教職員・学生と共にサポート

大学生協のよくある質問

- | | |
|---|--|
| <p>Q 生協に加入しないといけませんか？</p> | <p>A 生協の購買や食堂、その他サービスのご利用は生協法により当生協に加入してご利用ください。</p> |
| <p>Q 生協に加入するにはいくらかりますか？</p> | <p>A 生協の安定した運営のため「115口23,000円(1口200円)」の出資をお願いしています。また、出資金は卒業時に定款の定めに基づき返還いたします。</p> |
| <p>Q 組合員向けのサービスはいつから利用できますか？</p> | <p>A 加入手続きが完了した日からご利用いただけます。パソコン・教材・自動車学校等、組合員価格で掲載しております。生協にご加入後、お申込みいただけますようお願いいたします。</p> |

健康・安全サポート	学修・研究サポート	学びサポート	食生活サポート	住まいのサポート
行動範囲も広がる大学生活にはリスクがつきものです。もしもの時に備えてCO-OP学生総合共済や合わせておすすめる保険・サービスをご用意しています。	教科書販売はもちろん大学生のためのパソコンなどをご提案しています。	大学2年間は自ら学びを広げるチャンスです。自動車学校などの資格取得のため教員やパソコン講座など学びの講座を実施しています。	大学生活を送るには、まず食事から。大学生の毎日を支える食事の提供をしています。	初めての一人暮らしでも安心してお部屋探しができるよう提携不動産の斡旋をおこなっています。

岐阜大学生協には、三田洞キャンパスに食堂が一つ。岐阜大学内に購買3つ、食堂4つあります。毎日の食事や、講義で使う教科書など、大学生活に必要な商品やサービスを取り扱っています。特に授業に必須の教科書や、勉強に必要な文房具などは生協割引価格を適用しておりますので、組合員の方はお得にご利用いただけます。また、薬科大生のみなさまも岐阜大学生協の組合員としてお店や食堂・教科書などご利用いただけます。



2 大学生のための共済・保険について

大学生活は高校までとは違います!

大学生になると、高校生の時と比べて想像以上に行動や環境が変化します。「今まで何も起こらなかったから、自分だけは大丈夫」とは言えません。

大学生活の中で遭遇するかもしれないものに備えておくことも大切です。特に学業継続への影響が大きい長期入院や危険が大きいスポーツでのケガへの保障など大学生活にあった保障があるものを選ぶことが大切です。

勉学・研究では…

- 勉強・資格取得
- 課題・レポート
- 実習・実験
- フィールドワーク

学外での行動もますます増えてきます!

- ひとり暮らし
- 自炊・掃除
- 車の運転●留学
- サークル活動
- アルバイト●就活
- インターンシップ

大学生には大学生向けの保障が必要です

これまでに他の学資保険や子供向け保険・共済に加入されている方も多いと思いますが、在学中に満期を迎えるものが少なくありません。在学中に無保障状態にならないようご注意ください。

また、満期を迎え大人向けの保障内容や掛金になることもあります。CO・OP学生総合共済は大学生のための制度です。お手頃な掛金で大学生活のリスクに備え充実した保障内容になっています。是非、ご加入ください。

高校生

- 学資保険
- こども向け保険・共済
- 親の保険の特約

大学生

- CO・OP学生総合共済
- 学生賠償責任保険
- 就学費用保障保険

社会人

- CO・OP学生総合共済
- 新社会人コースがおすすめ

詳しくは11ページへ

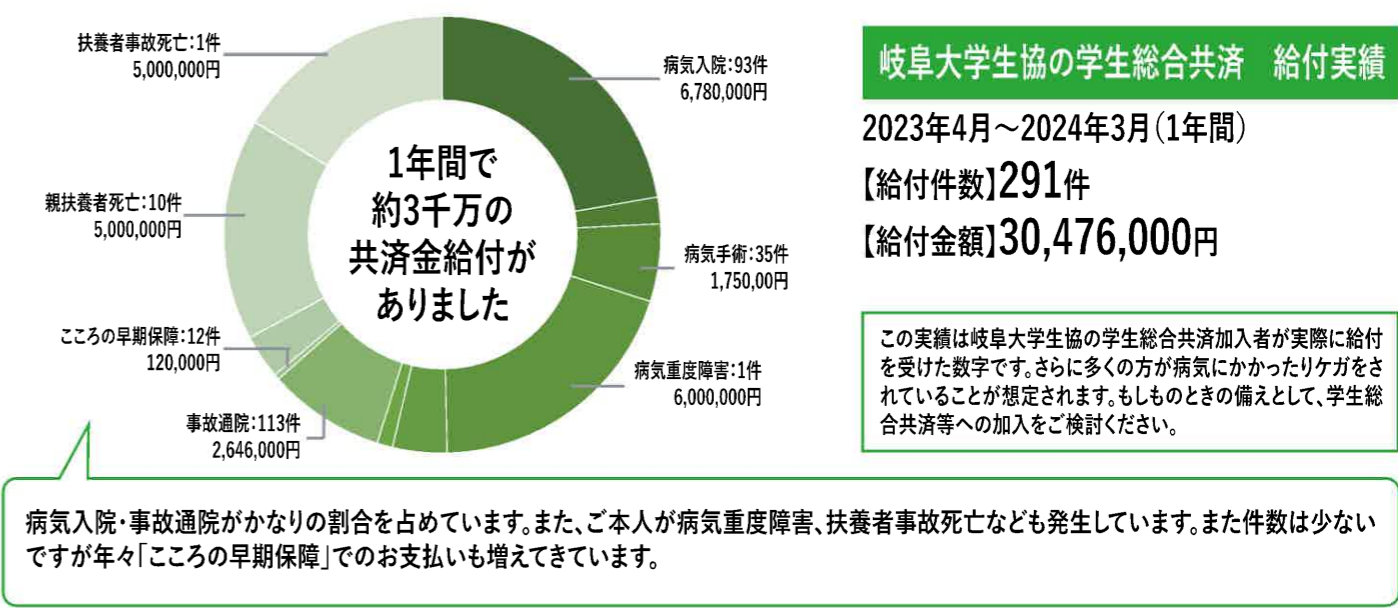
「すべての学生の卒業までの学業継続」のために制度設計されているCO・OP学生総合共済を岐阜大学消費生活協同組合は自信をもっておすすめします。

CO・OP学生総合共済は保険と違います!

CO・OP学生総合共済は、困ったときにお見舞い(共済金)をおくることを目的とした、学生どうしのたすけあいの制度です。掛金は、自分のためだけでなく、全国で約77.3万人の加入者をたすけるために使われます。また、扶養者にもしものことがあった時の保障も含まれます。CO・OP学生総合共済はみなさんのご理解とご協力によってなりたっているため、すでに他の保険に入っている方を含め、すべての新入生に加入をお願いしています。

※CO・OP学生総合共済契約引受団体:日本コープ共済生活協同組合連合会

岐阜大学生・薬科大生に多いケガ・病気の共済金給付実績・給付事例



新入生の病氣・ケガ ※2023年4月～6月にお支払いされた全国の事例

病氣

気胸	急性虫垂炎	胃腸大腸炎感染症
新生活が始まってすぐ胸に痛みを感じはじめた	登校前、早朝自宅で腹部が痛みはじめた	生肉使用のまな板を洗わずに使用
入院9日 手術1回 給付金額 140,000円	入院3日 手術1回 給付金額 80,000円	入院6日 給付金額 60,000円

ケガ

自転車事故	外傷	骨折
通学中、道路上で強風により自転車から転倒しケガをした	家で調理中に指を切った	Y字バランスでストレッチ中に転倒し骨折
通院6日 給付金額 12,000円	通院2日 給付金額 4,000円	通院5日 固定具あり 給付金額 30,000円

こころの早期対応

睡眠障害	社会不安障害	うつ病
大学生活での新しい環境にうまく適応できず、ストレスがあった	オンラインによる授業が増加し、家を出る機会が減ったことから人にあうことが困難に	オンライン授業を受ける時、一人でストレスがたまりうつ病になった
給付金額 10,000円	給付金額 10,000円	給付金額 10,000円

学生総合共済とあわせておすすめする保険・サービス

大学生協は岐阜薬科大学の学生が安心して大学生活をおくれるよう様々な保障・保険でサポートします！

自分自身のリスク

他人への賠償

**CO・OP
学生総合共済
(G1200コース)**

**学生賠償
責任保険
(一人暮らし特約なし)**

**就学費用
保障保険**

**学生賠償
責任保険
(一人暮らし特約あり)**

扶養者のもしも

一人暮らしでのリスク

学生生活110番 (共済・保険とは別のサービス)
大学生活の突然のトラブル「今、困った」を助けるサービス



すべての新入生におすすめプランの加入をおすすめします

岐阜大学生協では新入生のみなさんが大学生活をはじめにあたり、おすすめの保障やサービスを含んだ「安心プラン」と卒業までより安心してお過ごしいただくための「もっと安心プラン」をご用意しています。安心の備えをご準備いただくことを心より願っております。

安心プラン		2つのプラン による違い!	もっと安心プラン	
自宅生	自宅外生		自宅生	自宅外生
生協加入	生協加入	<p>CO・OP学生総合共済と学生賠償責任保険はすべての方に加入をおすすめしています。</p> <p>就学費用保障保険は保護者の方がもしもの際に学費が払える口数をおすすめしています。学資費用負担に備えるために3口加入が安心です。</p> <p>大学で昼食をしっかりといただけるよう両プランにおすすめしています。</p>	生協加入	生協加入
CO・OP学生総合共済	CO・OP学生総合共済		CO・OP学生総合共済	CO・OP学生総合共済
学生賠償責任保険 <small>一人暮らし特約なし</small>	学生賠償責任保険 <small>一人暮らし特約あり</small>		学生賠償責任保険 <small>一人暮らし特約なし</small>	学生賠償責任保険 <small>一人暮らし特約あり</small>
就学費用保障保険【2口】	就学費用保障保険【3口】		就学費用保障保険【3口】	就学費用保障保険【3口】
学生生活110番	学生生活110番		学生生活110番	学生生活110番
入学前チャージ	入学前チャージ	入学前チャージ	入学前チャージ	
+	+		+	+
食堂バス	食堂バス		食堂バス	食堂バス

Q 他の保険に入っているのですが、共済には加入しなくていいですか？

A すでに加入している保険・共済があっても、合わせて加入されることをおすすめします。CO・OP学生総合共済は他の保障がある場合でも共済金の請求手続きはできます。医療費以外の支出があっても充当できるので安心です。以下のチェック項目も参考にしてみてください。

チェック項目		CO・OP学生総合共済・保険(学賠)	現在加入している保険
自分に対する保障	病気やケガによる入院の日額保障はいくらですか？	日額 10,000円	円
	入院は何日目から何日分保障されますか？	1日目～360日分まで	日目～ 日分まで
	うつ病などこころの病による入院も保障されますか？	保障あり	あり・なし
	アルバイトや旅行・留学(国内外)中も保障されますか？	保障あり	あり・なし
	学業継続のために扶養者の万が一に備えた保障はありますか？	扶養者事故死亡 扶養者事故重度障害 500万円	あり・なし
	学内に共済・保険の相談コーナーはありますか？	生協の共済カウンターあり	
他人に対する保障	以下の事例は保障の対象になりますか？		
	自転車通学中に他人にケガをさせたり、他人の物を壊した	保障あり	あり・なし
	教育実習中に生徒にケガをさせた。	保障あり	あり・なし
	インターンシップ中やアルバイト先で備品を破損させた	保障あり	あり・なし
学生本人が加害者になった時の示談交渉サービスはありますか？	示談交渉サービス付	あり・なし	
保障期間	在学中に満期を迎えませんか？	入学から卒業予定年まで	年 月まで
	プランや掛金が切り替わっていませんか？	1年間の掛金 (CO・OP学生総合共済)14,400円 卒業予定年まで	年間保険料 プラン対象 円 歳～ 歳

Q 自宅通学なので加入しなくてもいいですか？

A 病気やケガ・賠償責任などのリスクは一人暮らし問わずあります。通学形態を問わず、大学生活は行動範囲も広がる分リスクもあります。また自宅通学ならではのリスクもありますのでご加入をお願いしています。

Q アパート契約の際に「火災保険に加入してください」と言われたのですが

A 学生賠償責任保険一人暮らし特約あり(19HK)で保障されます。家主に対して、他の部屋の方に対して、自分の家財に対してそれぞれ保障されます。詳しくは「CO・OP学生総合共済」パンフレットをご覧ください。



2 CO・OP学生総合共済とあわせておすすめする保険 いいねと言われる6つの特徴

大学生のための
共済・保険

POINT
1

学生生活にあった保障内容

ケガによる通院を1日目から保障 **CO・OP学生総合共済**
学生賠償責任保険 は示談交渉サービス付(国内のみ)



POINT
2

24時間365日、国内・海外問わず保障

大学の正課中や通学中はもちろん、アルバイト中インターンシップ中などの日常生活もサポート。
留学中など海外での病気や事故でも対象に。 **CO・OP学生総合共済**

POINT
3

“学生どうしのたすけあい”お手頃な掛金で充実した保障

CO・OP学生総合共済 は1ヵ月あたり1,200円。学生どうしのたすけあいの想いからできた制度です。

POINT
4

扶養者のもしもの時でも学業継続をバックアップ

扶養者がもしもの時でも学業継続を支えます。 **CO・OP学生総合共済** 就学費用保障保険

就学費用保障保険(総合生活保険)ご加入について

就学費用保障保険は扶養者が病気やケガで死亡、またはケガで重度後遺障がいを負った結果、学生本人が扶養されなくなった場合の学資費用をサポートする保険です。

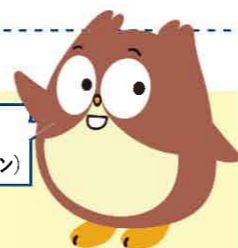
※CO・OP学生総合共済には、扶養者が病気やケガでなくなった際の50万円の保障がありますが、卒業までの授業料はまかなえないことが多いため、学資費用をサポートする保険として就学費用保障保険をおすすめいたします。

学資費用の保障とは

- ※大学に納付する授業料、実験・実習費など
- ※大学からの指示に基づく教科書・教材などを購入した費用
- ※通学のための定期代および一人暮らしの方の家賃(口数に関わらず合算で年間10万円限度)

大学授業料や教科書・教材等のほか、
通学定期代・一人暮らしの家賃も対象です

●1口加入の場合、上記の学資費用(実費)を卒業予定年まで年間最高25万円まで保障します。



参考

岐阜薬科大学の学資費用はどれくらい?

年間で約55万円の学資費用負担に備えるため**3口加入**がおすすめです(もっと安心プラン)

年間の授業料 約55万円
教科書・参考書代 約1.5万円～3万円※年間授業料、教科書代は学部・学年によって異なります。

POINT
5

学内で共済についての相談や共済金請求手続きができる

授業の空きコマや昼休みなどにキャンパス内の生協共済窓口で気軽に給付申請手続きや相談ができます。「申請にはどんな書類が必要なのか」といった疑問にもお答えしていきます



キャンパスに通学しない時期でもコープ共済センター、CO・OP共済ホームページから各種手続き・共済金請求が可能です。

給付申請の流れ

①生協へ連絡・相談をする	病気やケガなどをしたら早めに生協へ
②必要な書類を受け取る	その場で病気やケガの状況を聞き取り、必要な書類をお渡します。
③領収書や書類を提出する	治療がおわったら早めに書類を郵送してください。
④審査後、共済金をお支払いします	必要な書類を提出すると、所定の日数以内に給付されます。

POINT
6

学生生活無料健康相談テレホン

CO・OP学生総合共済

24時間365日無料

保護者の方も
ご利用いただけます



専門の相談員が
お答えします!

からだところの健康相談

からだところに関する悩みに専門の相談員がお答えします。対面では相談しにくい内容でも時間帯に関係なく安心して利用できます。

くらしの相談

一人暮らしで困ったことやスーターのトラブルなど、生活をしている上で困ったことの解決をお手伝いします。

※学生生活無料健康相談テレホンの連絡先とご利用方法は、共済証書送付時にご案内します。
※病気になったりケガをしたりしなくても受けられるサポートとして、多くの学生・保護者に利用されているサービスです。
※応急処置・近所の病院の紹介・急に具合が悪くなったとき夜間でも受診できる病院の紹介もご相談に応じます。

【ヘルスアドバイザー】 看護師、保健士、管理栄養士
【専門医】 内科、整形外科、外科、精神・神経科、眼科、産婦人科
【メンタルヘルス】 臨床心理士など

卒業後も安心が続く CO・OP学生総合共済 新社会人コース

CO・OP学生総合共済 新社会人コース B1200コース

掛金払込方法:月払/口座振替
加入できる年齢(発効日時点)/満29歳まで
保障期間/満30歳の満期日まで

月掛金
1,200円

詳しくはパンフレット
をご覧ください

※新社会人コースは、CO・OP学生総合共済の更新・更改専用コースです。新規加入はできません。
※CO・OP学生総合共済は卒業予定年月の加入はできません。

新社会人コースとは、CO・OP学生総合共済加入者の方が**満30歳満期日まで継続できる**専用コースです。

■3つのおすすめポイント

- ポイント① 月払**1,200円**とCO・OP学生総合共済(年払)と**変わらない掛金**で、続けやすい
- ポイント② CO・OP学生総合共済G1200コースと**変わらない入院日額10,000円、ケガ通院日額2,000円の保障**
- ポイント③ 事前申込で、卒業しても**切れ目のない保障**が満30歳満期日まで**継続できるので安心**

CO・OP学生総合共済 新社会人コースは、大学入学時にお申し込み(事前申込)ができます。

事前申込をしていただくと、卒業時に手続きなしで新社会人コースへ継続できます。

- 新社会人コース事前申込には、同一世帯のご家族またはご本人が地域生協(コープ)の組合員である必要があります。
- 現在、地域生協に加入されていない方でも、新社会人コースの事前申込ができます。地域生協に未加入の場合、扶養者情報を含む契約情報をお住まいの地域生協に提供し、地域生協より扶養者宛に生協加入のご案内を行う場合があります。生協加入のお手続き後、事前申込が成立します。



突然のトラブルや、さまざまな悩みなどで「今、困った」を助けるサービス

学生生活110番

※共済・保険とは別の
悩みトラブル解決支援サービス

大学生になると行動範囲が広がり、トラブルに遭う機会も増えます。学生の皆様の様々な悩みトラブルに対して、相談・各種機関の窓口紹介・トラブル出動サポートを24時間・365日提供しています。一人暮らしの方ももちろん、自宅生の方も、学生もご家族も安心してご利用いただけます。

○インターネットで変なサイトを見ていたら請求が来た! どうしたらいいの? ○アルバイトを辞めさせてくれない。辞めたい。○カギを落とした! 部屋に入れたい! ○自転車がパンクした○夜間に熱が出た。見てもらえる病院はあるの? ...等の学生生活にまつわる様々なトラブルを電話サポート・出動サポートで対応します。

詳しいサービス内容は同封のこちらのパンフレットをご確認ください。⇒



2 岐阜大学生生活協同組合 おすすめプランと払込金額内訳

加入プラン

CO・OP学生総合共済は、学生組合員で発効日の年齢が満34歳以下の方が加入できます。
※「留学生・扶養を受けていない方」は掛金・保障内容が異なります。
コープ共済センターへお問い合わせください《コープ共済センターTEL:0120-16-9431》

大学生生活におすすめの「薬科大生安心プラン」 保障が含まれる		迷ったらこれ! 安心して大学生生活をお過ごしいただくための「薬科大生もっと安心プラン」		大学生生活におすすめの保障が含まれる 薬科大生安心プラン		迷ったらこれ! 安心して大学生生活をお過ごしいただくために 薬科大生もっと安心プラン			
生協加入 (出資金は 定款に基づき ご卒業時に返還)	+	自分自身の病気やケガだけでなく、事故などで他人に迷惑をかけた場合のそなえ、さらに扶養者がもしもの時の学費費用をサポートします。	生協加入 (出資金は 定款に基づき ご卒業時に返還)	+	「安心プラン」に加え「就学費用保障保険」に2口加入し、扶養者にもしものことがあったときでも学業継続できるよう備えます。	自宅生 (実家から通学)	一人暮らし (アパート・大学寮 などで一人暮らし)	自宅生 (実家から通学)	一人暮らし (アパート・大学寮 などで一人暮らし)
① 生協加入出資金	岐阜大学消費生活協同組合はみなさんの出資金で運営されています。この出資金はご卒業時(脱退時)に定款の定めに基づき返還します。	115口 (1口200円)	23,000円	●	●	●	●	●	●
② CO・OP学生総合共済(G1200コース)	自分自身のリスクに備える 学生本人の病気やケガを国内・海外問わず保障します。こころの病による入院も保障します。	1年間の掛金 2年目からは口座振替	14,400円	●	●	●	●	●	●
③ 学生賠償責任保険 示談交渉サービス付き	一人暮らし特約なし(19H) 実家通学の方がご加入頂けます。	他人への賠償に備える 他人に迷惑かけた場合の賠償責任を保障します。正課の講義中だけでなく、ご日常生活やインターンシップ中の賠償事故も対象です。	1年間の保険料 2年目からは口座振替	1,800円	●	-	●	-	-
	一人暮らし特約あり(19HK) アパートや大学寮などで一人暮らしの方がご加入頂けます。	一人暮らしでのリスクにも備える 日常生活の賠償事故と合わせて住まいの家財損害や盗難・貸主に対する賠償事故等も保障します。	1年間の保険料 2年目からは口座振替	8,500円	-	●	-	●	●
④ 就学費用保障保険(19W) ^{※1} (総合生活保険)学費費用の必要に応じて最大15口まで加入できます。	扶養者のもしものに備える 扶養者にもしものことがあっても学業を続けるための学費費用をサポートします。	1年目の保険料(1口) 2年目からは口座振替	3,870円 2031年卒業予定(6年制)	● (2口加入 7,740円 口数変更可)	● (2口加入 7,740円 口数変更可)	● (3口加入 11,610円 口数変更可)	● (3口加入 11,610円 口数変更可)	● (3口加入 11,610円 口数変更可)	● (3口加入 11,610円 口数変更可)
共済掛金・保険料計(②+③+④)				23,940円	30,640円	27,810円	34,510円		
⑤ 学生生活110番 ^{※1} ※2	日常生活のトラブルに備える 住まいや自転車等での「困った」を解決するサービスです。24時間365日いつでも電話で相談できます。	卒業予定年までの一括払い	15,600円 2031年卒業予定の方	●	●	●	●	●	●
⑥ 生協電子マネー(キャンパスペイ)入学前チャージ ^{※3}	教科書等の購入に利用できます	チャージした金額は、生協の購買・学食で使えます。	教科書代・文具等購入 生協での食事代(目安) 60,000円	●	●	●	●	●	●
①生協加入出資金 + ②CO・OP学生総合共済 + ③学生賠償責任保険 + ④就学費用保障保険 + ⑤学生生活110番 + ⑥入学前チャージ の合計				122,540円	129,240円	126,410円	133,110円		

※1)1口あたりの保険料・「学生生活110番」の会費は卒業までの期間により変わります。詳しくは各パンフレットをご確認ください。
※2)「学生生活110番」は、共済・保険とは別のサービスです。全国大学生生活協同組合連合会の商品で、ジャパンベストレスキューシステム株式会社がサービスを提供しております。
※上記プラン以外をご希望の方は、WEBの「その他組み合わせをご希望の方はこちら」からお手続きください。また、インターネット環境がない方は、その他は生協へお問い合わせください。
※上記(払込金額の合計)以外に「システム使用料550円」がかかります。

■アパート(住まい)契約と学生賠償責任保険(一人暮らし特約あり)ご加入について

- 大学生協で住まい(アパート・下宿など)を契約された方は、一部例外の物件を除き「学生賠償責任保険(一人暮らし特約あり)」「学生生活110番」が含まれるプランにご加入ください。よろしくお願いいたします。
- 契約された住まいの管理者が指定する火災保険に加入済みの場合は、加えて二重に「一人暮らし特約あり」にご加入いただく必要はございません。
- 大学寮に入られる方も「学生賠償責任保険(一人暮らし特約あり)」が含まれるプランにご加入いただけますようお願いいたします。
- 自宅生(実家から通学)で、ご入学後に一人暮らしをはじめられた場合には、学年の途中からでも「一人暮らし特約あり」にご加入いただけます。

Q:ほかの保険や共済に入っているのに、学生総合共済は必要ないのでは?

よくいただくご質問

A:保障内容をご確認いただき、是ぜひ学生総合共済にもご加入ください。

学生総合共済は24時間365日、国内外を問わず保障します。

ほかの保険や共済からの保険金や共済金が支払われた場合でも、学生総合共済への共済金の請求手続きはできます。「学生総合共済」は、学業継続への影響が大きな長期入院(地震・津波や危険なスポーツによるケガ、こころの病による入院も含む)や扶養者のもしもの時にも保障されます。また、治療実費を保障するのではなく、入院等の事実に基づいた定額での保障となります。長期入院中でもアパートの家賃は発生します。アルバイトを長期間休まざるを得ない場合、経済的な不安が高まります。そんな場合に備えて「卒業までの学業継続」を第一に考えた保障内容を、いま一度、同封いたしました。「CO・OP学生総合共済」パンフレットにてご確認ください。



このご案内は就学費用保障保険の概要をご説明したものです。ご加入の際は「CO・OP学生総合共済」パンフレットの重要事項説明書を必ず一読ください。ご不明な点があれば、パンフレット記載のお問い合わせ先までご連絡ください。



⑦ 大学生協の食堂で使える、食事専用のお得な定期券システム 食堂パス

※上記おすすめプランの金額に食堂パスの金額を追加してください。

食堂パスの詳細および金額は19ページ以降でご確認ください

■食堂パスのお申込みについて

食堂パスは生協・共済お申込みと同様のWEBページからお申込みいただけます。生協・共済加入と合わせてご検討ください。食堂パスは、保護者様の「生協食堂なら子供の食事をすべて任せられる。食堂を使ってしっかり食べて欲しい」という声から生まれた大学生協の食堂だけで使用できる「食事の定期券」です。

※3)生協電子マネー(キャンパスペイ)入学前チャージについて

入学前チャージは入学後、購入する教科書代が例年約56,000円ほどかかるため、キャンパスペイにて教科書を購入できるよう設定しております。

3 大学生協アプリと 生協電子マネーを活用しよう

大学生協アプリとは

大学生協アプリは「組合員証」と「電子マネー」が一体となったスマホアプリです。

大学生協アプリできること

<p>1 デジタル組合員証</p> <p>いつも持っているスマホだから紛失しにくい!</p>	<p>2 スマホ決済 (生協電子マネー・食堂パス)</p> <p>利用履歴や残高もその場で確認できる ※生協電子マネー以外のスマホ決済は利用できません</p>	<p>3 ポイントは即時マネー化</p> <p>ポイントは決済後すぐに付与されるから1円単位で次のお支払いで使えます</p>
<p>4 店舗情報</p> <p>営業時間や臨時休業、店舗住所などを確認できます</p>	<p>5 お得な情報配信</p> <p>店舗からお得な情報をお届け! すぐに確認できるから見逃しません</p>	<p>6 電子マネーのチャージ</p> <p>電子マネーが足りなくなったら自分や保護者のスマホアプリからチャージの手続きができます</p>



大学生協アプリとは

大学生協アプリにはお金をチャージし、生協の購買や食堂で使用できる電子マネー機能がついています。事前にチャージしておけば、混雑しているお昼休みでもスムーズにお会計をすることができます。もちろん教科書の購入でも使用できます。

<p>キャッシュレスでスピーディー</p> <p>事前にお金をチャージすれば、スピーディー。チャージ残高が少なくなってきたら生協店舗のレジでチャージできます。</p>	<p>ポイントが貯まる</p> <p>生協電子マネーで生協のお店を利用すると200円(税込)につき1ポイント。ポイントは次回決済時に優先的に使用されるため、使い忘れありません。</p>
--	---



入学までに大学生協アプリの登録をお願いします

加入WEBで生協・共済・食堂パスのお申込み後に「大学生協アプリ」の登録をお願いします。生協加入の前に「大学生協アプリ」登録をおこなうとエラーとなる可能性があります。

初年度のお支払い完了(お申込み)後に届く『【重要】大学生協加入 組合員番号のお知らせと「アプリ登録」のお願い』というメールタイトルの本文に「大学生協アプリ利用方法」のご案内がされています。メールが届きましたら案内にしたって「大学生協アプリの登録手続き」も必ずおこなってください。



生協電子マネーのお申込み前に利用規約を必ずご確認ください。利用規約は岐阜大学生協ホームページ内よりご確認ください。



入学前の事前チャージをお願いします

入学前の事前チャージは初日からすぐに利用できるように事前にお金をチャージしておく仕組みです。生協加入と合わせて生協電子マネーのチャージ(入金)申し込みをお願いします。

<p>入学してすぐに使える</p> <p>事前にチャージしておくことで入学後すぐに使用できます。</p>	<p>入学して必要なものをすぐに揃えられる</p> <p>入学してすぐに生協の購買や食堂が利用できます。チャージしておけば万が一お財布の中にお金がなくても必要なものを購入したり、食事をするすることができます。</p>
---	---

入学前チャージ
60,000円

チャージしていただくお金は学内の大学生協の店舗でのみ利用可能な電子マネーです。教科書の購入にもご利用いただけます。

【教科書の購入】
1回生春の教科書の代金(約56,000円)を入学前チャージで利用できます。

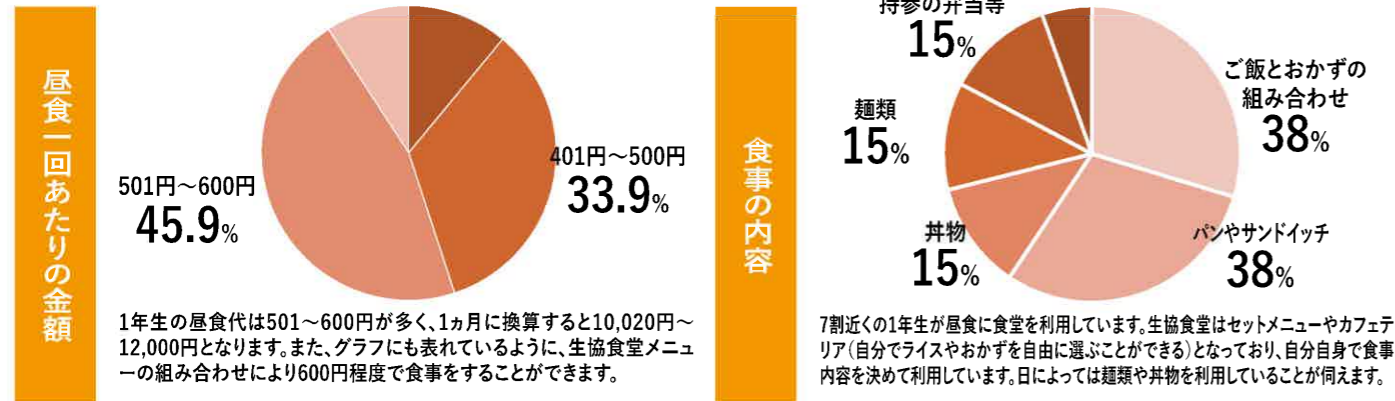
【4月の食事代】
生協食堂での昼食の平均は550~600円です。事前チャージをしてあればお財布のお金を気にすることなく利用できます。また、食事のみ使える「食堂パス」という機能もあり併用可能です。

【文具・日用品の購入】
授業ごとに文具や教材を指定される場合もあるので入学後履修する授業が決まってからご準備いただくことをおすすめします。生協の店舗では文具は定価の20%OFFになります。是非、ご利用ください。

入学前の事前チャージをお申込み後、大学生協アプリにチャージ金額が反映されるのは開講日前日までに反映されます。入金後すぐには反映されませんので、ご了承ください。

生協の食堂でバランスよく食事を摂ろう!

上級生の昼食状況を見てみると「お菓子が食事代わり」「時間が不規則で食べない」「少しでも食費を節約するために食事を抜く」「すぐに購入できるカップ麺やおにぎりで済ませる」といった声を上級生から多く聞きます。しかし、1年生の時は下記のグラフにあるように食堂でしっかり昼食を取られていることが分かります。大学生活を通してバランスの良い食事を摂って頂けるように生協では「食堂パス」をおすすめしています。



生協食堂を利用する習慣で、大学生の食生活は変わります!



毎日食べる環境作りのために岐阜大学生協は「食堂パス」をおすすめしています

「食堂パス」で食生活をサポート!

「食堂パス」とは「食堂の定期券」です!

偏った食生活を送る方がいる中、大学生が毎日食事をしっかり摂れる環境を整えたいという思いと、保護者の方の「生協食堂なら子供の食事をすべて任せられる。食堂を使ってしっかり食べて欲しい」という思いから食堂パスは誕生し、生協食堂定期券「食堂パス」をおすすめしています。「食堂パス」は半期分の食費を予めお支払いいただくことで、生協食堂で1日の利用限度額まで食事ができる「食堂の定期券」です。これがあることで、お財布の中身と相談して食費を削ることなく、毎日バランスの良い食事を摂ることができます。

「食堂パス」は保護者も学生ご本人も、安心!
3つの安心で、選ばれています!1 大学の授業がある日や試験がある日に、
生協食堂で食べられるから安心

1年間の授業日・試験日は163日の予定です(大学ガイダンスで学年歴をお聞きください)。2024年度の1年生の授業は、ほぼ全面対面に行われ、毎日登校される学生が多いです。大学に登校した日の昼食は、生協食堂にお任せください!

3 利用状況が確認できて安心

「大学生協アプリ」またはパソコンの「univcoopマイポータル」の食堂利用履歴にて、前日までの利用履歴が表示されます。メニュー名はもちろん、食べた場所やレジ決済時刻、カロリーもチェックできます。保護者の方もご登録いただけますので、お子様の食事状況をご確認いただけますので安心です。

詳細は18ページへ

2 1年分の食費を前もって確保でき、
使い切れなくても翌年に繰り越せる安心

「食堂パス」は、163日分の食費を一括して前払いでお預かりします。食費について心配することなく、1日の上限金額に達するまで何度でも利用できてとても便利。食堂パスでの1人あたり平均ご利用額は約550～660円(2024年10月の平均値)。現金でお支払いされる方の平均ご利用額と比べて、約80円多いです。小鉢などで野菜をとられる方が多いです。年間合計のご利用金額が購入金額より少ない場合は、その差額を翌年度の食堂パス購入代金に充当するか、「大学生協アプリ」キャンパスペイヘチャージかを選べます。



食堂パスのおかげで、毎日栄養バランスが取れた温かいご飯が食べられます。

食堂ではお弁当やコンビニ弁当とは違い、作りたてのご飯やおかずをバランスよく食べられるので、ほぼ毎日使っています。

食堂パスを使うことのメリットは、現金を出す手間がなくなることです。

また、前払い制度なので、月終わりに手持ちのお金が少なくなってきた際に、食費を削る必要がないことも良い点だと思いました。



新2年生 N.Kさん

生協食堂のこだわり

安心安全

生協食堂の食材は、組合員が安心して食べていただけるように独自の添加物基準を設けています。不要な添加物は一切使わず、安全で美味しい食材を使用しています。

大学生協では、食品添加物について

- 1 使わずに済むものは使わない
- 2 使う場合でも最低限の量に限る
- 3 安全性に問題のあるものは使わない(下記25品目)

を基準に組合員みなさんが安心して食事をしていただけるように食材仕入をおこなっています。また、組合員みなさんの食生活と健康をテーマにホームページや食堂の卓上メモ・ポスターで情報提供をおこなっています。



《大学生協不使用添加物25品目リスト》

合成着色料 (14)	赤色40号、赤色104号、赤色105号、赤色106号 黄色4号、黄色5号、青色2号 及び 赤色40号、黄色4号、5号、青色2号、のアルミニウムレーキ ラック色素、二酸化チタン、骨炭色素	保存料 (5)	デヒドロ酢酸ナトリウム、パラオキシ安息香酸ブチル パラオキシ安息香酸イソブチル、パラオキシ安息香酸プロピル パラオキシ安息香酸イソプロピル
酸化防止剤 (3)	EDTA二ナトリウム、単糖・アミノ酸複合物、 ヘゴ・イチョウ抽出物	製造用剤 (3)	過酸化ベンゾイル、臭素酸カリウム、 グレープフルーツ種子抽出物

大学生協食堂では、食堂を利用されるみなさまに、安心してお食事をしていただけるように、提供メニューについて、右記の情報を掲載しています。商品をお選びいただく際に、またご自身の食生活管理にご活用ください。



キャンパスライフを彩る生協の人気メニュー

「660円」以内でこんなメニューを食べることができます

生協食堂の人気メニュー



※2025年度にメニューの値上げを予定しています

食堂利用履歴の見方

- 1 1ヵ月の利用状況を確認できます
朝(～11時)、昼(11時～16時)、夜(16時～)として、ご利用のあった日に表示しています。右上のタブをクリックすることで、過去の履歴を遡って確認することができます。
- 2 当月1ヵ月の利用回数および利用総額の集計結果を確認できます
- 3 栄養価等を確認できます
「栄養価等」は、エネルギー量・タンパク質・脂質・炭水化物・食塩相当量・カルシウム・野菜量・鉄・ビタミンA・ビタミンB1・ビタミンB2・ビタミンCの12項目を確認することができます。「平均値」は月ごとの1食の利用平均値となっています。「充足率」は「1食の目安量」に対しての「平均値」の割合となっています。「1食の目安量」は④のタブでお子様に合ったものを選択してください。
- 4 タブをクリックして性別や身体活動レベルを選ぶとお子様に合った1食の目安量を確認できます
▶身体活動レベルI(低い)
生活の大部分を座って過ごし、運動をしていない学生。通学やアルバイトで2時間程度歩いたり、立っての動作をしている
▶身体活動レベルII(普通)
通学やアルバイトで2時間程度歩く他に1時間程度はクラブやサークルで運動やアルバイトでよく動く作業をしている。
▶身体活動レベルIII(高い)
頻繁に運動をおこなう習慣がある、または移動や立っての作業が多いアルバイトに従事している
- 5 利用した日時、メニュー、店舗、金額や食事の栄養価等を個別に確認できます
栄養価が反映されないメニューはメニュー名の前に「※」が付きます。グラム売りのメニューについては栄養価は反映されません。



季節メニューや日本各地のご当地メニューをフェアで提供※2024年8月現在の情報です



「食堂パス」のプランと利用期間

「食堂パス」プランのご案内

▶一年間の授業期間の食事代を確保できるプランです

プラン名	1日利用 限度額	利用期間	利用回数	販売価格	最大利用 可能額
660円コース 1年間プラン	660円 (税込)	2025年4月7日(月) ～2026年2月3日(火)(予定)	163食 授業がある日	97,000円 (不課税)	107,580円 (税込)

※利用期間は大学の授業日がある2025年4月7日から2026年2月3日の163日間(予定)です
 ※利用回数:1年間163食。(前期81日+後期82日)
 ※10,580円引きで最大16食分お得!毎日利用すれば一食595円分のお支払いで660円分の食事ができるお得なパスです。

「食堂パス」が使える生協食堂店舗の紹介

三田洞キャンパス
生協食堂



【営業時間】
平日11:45～13:00
※土日祝休み
※長期休業期間

※営業時間は2024年8月現在です。詳しくは生協ホームページにてご確認ください。
 ※ホール内の売店は当生協ではない事業者のため「大学生協アプリ」での決済および食堂パスでのご利用はできません。

▶販売価格について

食堂パス(1年間分)

生協組合員
価格 **97,000円**
(不課税)

生協の食堂が開いている日はいつでも利用できる期間で設定しているから「あんしん」です!

「食堂パス」をご利用いただいた保護者の方の声



食が細く、一人住まいは心配でしたが、Webにて食堂で何を食べたか確認でき、毎日しっかり食べて大学に通えているようなので安心です。ありがとうございます。

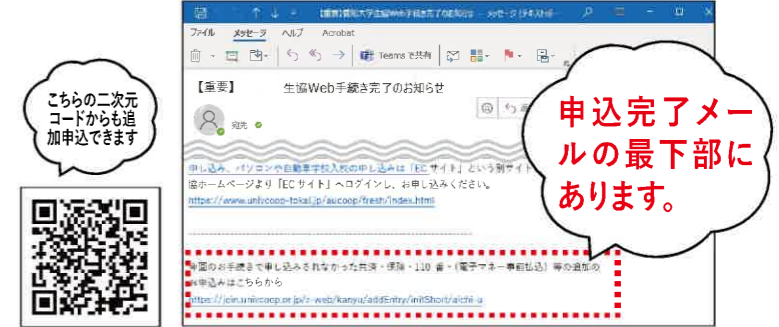
食事、おいしいと言っています。 食堂スタッフさんとも顔なじみになり、声をかけてもいただき、アットホームでありがたいです。



よくあるご質問 Q&A

Q すでに生協・共済に加入してしまいました。追加で申し込みできますか?

A 生協・共済加入後のお申込み完了メールの最下部に、追加申込専用のURLが記載されています。追加申込専用URLをクリックし、追加申込をお願いします



Q 食べない日や、利用限度額まで使いきれなかった日はどうなりますか?

A 使い切れなかった金額は利用期間終了後、お手元の大学生協アプリ内キャンパスペイへチャージもしくは次年度「食堂パス」購入金額に充てることができます。
 ※学科や専修によって授業がない日や学外で授業がおこなわれる場合もございます。

Q 利用限度額を超えてしまう場合はどうすればいいですか?

A 足りない分はキャンパスペイもしくは現金でのお支払いが可能です。
 大学生協アプリ内キャンパスペイにチャージをしておくと、超過分もキャンパスペイで支払うことができるのでお金のやり取りをすることなく、とても便利です。
 ※「入学前チャージ」も併せてご検討ください

Q 自宅から通うので必要ないですよね?

A 自宅生の方も是非、ご検討ください。
 自宅から通われる場合、一人暮らしの方と比べると「自分で自分の食事を考える」という機会がありません。1年生のうちは授業で毎日大学へ通うことになるので、是非食堂パスをお申込みいただき、自分で自分の食事や栄養バランスを考える機会に活用ください

Q 食堂パスが使えない日はありますか?

A 通常授業日のみご利用いただけます。
 ※入学式・ガイダンス日など特別なスケジュールの場合は使用できません。ご利用の際は現金等をお持ちください。
 ※台風などの災害、補習日など全学生数の半数以下の登校日はやむを得ず休業する場合がございます。予めご了承ください。

Q 食堂パスを申し込まないと食堂は利用できないのですか?

A 食堂パスを申し込まなくても、キャンパスペイや現金でご利用いただけます。
 食堂パスをお申込みいただくことで、お財布の中身を気にせずに毎日の食事をしっかりとることができますので、食堂パスのお申込みをおすすめします。

加入手続きはパソコン・スマホから WEB申し込みをお願いいたします。

入学手続きとあわせて下記の期日までに加入手続きをお済ませください

期日を過ぎてしまった場合でもお手続き可能ですが、手続き完了まで時間がかかることがあります。期日までにお手続きにご協力ください

<p>学校推薦型選抜A で合格された方</p> <p>2024年12月23日(月)</p>	<p>学校推薦型選抜B で合格された方</p> <p>2025年2月25日(火)</p>	<p>一般選抜 で合格された方</p> <p>2025年3月31日(月)</p>
--	---	---

加入WEB 申し込み手順

生協・共済加入についてはWeb申込にてお願いしております。専用サイトにて期日までに手続きをお願いいたします。同封の加入WEBマニュアルもご確認ください。



STEP 1 WEB申込フォームへアクセス。メールアドレスを登録する

Web申込フォームへアクセスしてください。
ご利用上の注意・同意項目を確認しメールアドレスを登録してください。
「ご加入手続き用URLのお知らせ」メールが届きます。

※「生協・共済加入手続き」後に大学生協からお送りするメールから、「大学生協アプリ(公式)」の登録をお願いします。
「生協・共済加入手続き」時ご登録いただいたメールアドレスがキーとなりますので、「生協・共済加入手続き」時にご登録いただく新入生・保護者・扶養者それぞれのメールアドレス(必ず別々のもの)は、大学在籍中には変更しないと思われるもの(出来れば@docomo.ne.jp等の携帯電話に付随したアドレスではないもの)を(手入力ではなく)コピー&ペースト機能を利用して間違えないよう登録ください。

STEP 2 加入手続きページにて必要事項の入力と設定・選択

届いたメールのURLをクリックし手続きを進めます。 ※メール受信後1時間以内に手続きを開始してください。

- 1) 加入者情報・ご扶養者情報入力 **必要事項を入力してください**
- 2) 加入プランを選択 **「安心プラン」「もっと安心プラン」をおすすめしています**
- 3) 2年目以降自動引き落とし用の口座振替の登録 **金融機関のサイトへ移動します。各サイトの指示に従って進めてください。ご利用可能な金融機関については、加入Webシステムの中でご案内しておりますので、そちらをご確認ください。**

STEP 3 初年度のお支払い

ご希望のコンビニを選択し指示に従って進めてください。手続き完了後6日以内にお支払いをお願いいたします。
お支払総額には「Webシステム利用料550円」が含まれます。

STEP 4

「岐阜大学生協WEB加入手続き完了のお知らせ」メールが届きます

メールが届きましたら手続きは完了です。今回申し込みいただいた内容が記載されていますので、印刷またはメールを削除しないように保存をお願いします。また、メール本文中に「加入受付確認証」を表示するURLの記載があります。組合員証を受け取るまでは「仮組合員証」として提示を求められた際にご提示をお願いします。

《「共済証書」「保険加入者証」の送付について》

※共済証書・保険加入者証はお申し込みが完了し不備がなければおおむね2週間前後で扶養者様住所へお送りいたします。
※学生生活110番会員証は4月以降に順次発送されます。

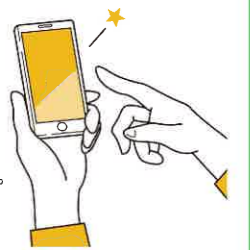
※留学生、扶養を受けていない方、その他の方はプランでのお手続きが出来ません。コープ共済センターまでお問い合わせください。

STEP 5

入学者ご本人のスマホで「大学生協アプリ」を登録

手続き完了後に『【重要】大学生協加入 組合員番号のお知らせと「アプリ登録」のお願い』メールが届きます。メール到着後、ご本人のスマートフォンでアプリのダウンロードと認証を行ってください。

※アプリの登録が完了しないと、電子マネーや食堂バスの利用が出来ません。
※お使いのスマートフォンの機種変更をご検討の方は、新入生・保護者の方ともに機種変更の後にアプリ登録をなさってください。
アプリ登録は3月末までにお済ませになればご利用に支障はありません。アプリ登録後に機種変更され端末へアプリのインストール後、電子マネー(pokepay)機能にログインの際は、必ず、機種変更前登録済のログイン情報(電話番号もしくはメールアドレス)にてログインしてください。
※機種変更前にアプリ登録をしていると、登録済以外のログイン情報ではログインできません。
※機種変更前のログイン情報が利用できない場合は、ご所属予定の大学生協までお申し出ください。



加入手続きQ&A

- Q** 手続き中「他のブラウザで登録されたためページを表示することが出来ません」とエラーが出た。

A ボタンを複数回押したことで起こったと考えられます。再起動させたのち、最初から手続きをお願いします。
- Q** 2年目以降の共済掛金・保険料引き落としの口座振替手続きが完了したかわからない。

A 「入力内容確認」の画面が表示されていれば手続き完了です。口座振替手続きが完了して「収納機関へ通知」を押すと、加入WEBシステムの「入力内容確認」の画面が表示されます。この画面が表示されれば、手続きは完了しています。
- Q** Web加入手続き完了後に追加したい共済・保険がある場合、Webで手続き可能ですか？

A WEBから追加加入をしていただけます。掛金・保険料の払込日の翌日よりWEBで追加ができます。お申し込み完了メールをご覧ください。
- Q** きょうだい既に大学生協に加入しています。大学生協アプリ(公式)はどのように登録すればいいですか？

A 先に大学生協へご加入された方のお手続き時のメールアドレスにてお手続きください。保護者さまが既に大学生協の組合員番号をお持ちの場合、必ず、当該組合員番号取得時(先に大学生協へご加入された方のお手続き時)のメールアドレスにてお手続きください。(同メールアドレスにてデータ上紐づきサービス利用上便利です)ご登録のメールアドレスが不明な場合、当該大学生協までお問合せください。

新入生・保護者のための 生協主催入学準備説明会にご参加下さい

岐阜大学生協では、毎年、新入生と保護者の方を対象に「生協主催入学準備説明会」をおこなっています。

説明会では、現役の薬科大生の大学生活を踏まえながら、生協がご提案している「共済・保険」や「各種商品」のご説明や提案をおこなっております。毎年多くの方にご参加いただいております。是非、新入生のみならずと保護者のみならずと一緒に入学準備説明会にご参加下さい。

入学準備説明会開催日程

日程	主な対象	お手続き期日
2024年12月12日(木)	学校推薦型選抜A	2024年 12月23日(月)
12月13日(金)		
12月18日(水)		
2025年2月17日(月)	学校推薦型選抜B	2025年 2月25日(火)
2月18日(火)		
3月24日(月)	一般選抜	2025年 3月31日(月)
3月25日(火)		
3月26日(水)		

入学準備説明会で聞けること

- 大学生活について ●大学生協について
- 生協・共済について ●パソコンについて etc

開催方法 ZOOM

※ZOOMのURLはお申込み後の返信メールでお届けします。

開催時間 19:00~20:00(予定)全日程共に

各回内容はすべて同じ内容です。
ご都合の良い日程でご参加下さい。

各日程で主な対象を指定しておりますが、ご都合がある日程でご参加頂いても大丈夫です。



「新入生・保護者のための入学準備説明会」の詳しい内容は右記の二次元コードよりご確認ください。



《CO・OP学生総合共済勧誘方針》

日本コープ共済生活協同組合連合会、岐阜大学消費生活協同組合では、CO・OP学生総合共済のお勧めにあたり、法令にもとづいて、つぎの勧誘方針を定めていますので、ご案内いたします。

- ①CO・OP学生総合共済のお勧めにあたっては、消費生活協同組合法をはじめとする関係法令等を遵守し、適正なお勧めに努めます。
- ②CO・OP学生総合共済のお勧めにあたっては、保障の内容、重要事項等を組合員の皆さまにご理解いただけるよう努めます。
- ③CO・OP学生総合共済のお勧めにあたっては、組合員の皆さまの意向にそって、無理のない時間帯や場所等の配慮に努めます。
- ④万が一共済金の支払事由が発生した場合におきましては、迅速かつ的確な共済金のお支払いができるよう努めます。
- ⑤個人情報保護の重要性を認識し、ご契約に関する情報等については、適正かつ厳正に管理いたします。
- ⑥組合員の皆さまのご意見等の収集に努め、今後の共済開発やお勧めに反映していくよう努めます。

《定款・個人情報保護基本方針》

岐阜大学消費生活協同組合の定款・個人情報保護方針は、ホームページに全文記載しています。大学生協加入前にお読みください。

<https://www.univcoop-tokai.jp/gcwc/>

《引受保険会社：東京海上日動火災保険株式会社(就学費用保障保険)》

承認番号 25-5112-10-20241029
2024年9月 24T-000939

