

生協では、学生の皆様が「大学生活を安心して過ごせるお部屋」を見つけていただけるように、様々な方法でお部屋探しのサポートをさせていただきます。
以下の方法でお部屋探しを進めていきましょう。

1 この「住まいカタログ」で物件情報をチェック!

家賃や部屋のサイズ、主要駅や大学までの距離など希望条件に合う物件を見つけましょう。
ただ全てに満足できる部屋はなかなか見つかりません。譲れる条件、譲れない条件で優先順位をつけておく
とよいでしょう。
※カタログ掲載の物件情報は「空室情報」ではありません。空室情報はその都度ご確認ください。

《生協でご紹介する物件について》

生協では皆様にぴったりのお部屋を選んでいただくために、様々なタイプ、価格帯のお部屋をご紹介します。
生協がご紹介する物件は大きく4タイプに分かれます。

大学生協 オリジナルマンション

「コープリビングサービス東海」が管理する、周辺の大学生のみが住むことのできるマンションです。セキュリティも充実、24時間管理会社とも連絡が取れるので安心して一人暮らし生活を送ることができます。

学生専用 物件

「ナジック(学生情報センター)」管理の物件は、学生専用の物件です。隣の住民がどんな人なのか不安…なんて心配も不要です。多くの物件を取り扱っているので、選択肢も多く、一人暮らしを満喫したい方におススメです。

朝夕食事付き 物件

「共立メンテナンス」が管理する、寮とマンションをあわせたタイプの物件です。平日土曜朝夕の食事付で栄養面も安心、さらに家具付き個室、館長夫妻が常駐対応など慣れない一人暮らしをサポートいたします。

提携不動産会社 物件

「ニッショー」「ミニミニ」「エイブル」の各提携不動産会社が管理する物件で、選択肢が一番多いです。そのため希望が一番合う物件が見つかりやすく、どうしても譲れない希望条件がある方におススメです。

目次

住まい探しの流れ	2-3	食堂パス・食生活応援パック	16-17
住まい探しのポイント	4-5	生協オリジナルマンション	18-23
大学生のお部屋えらび	6-7	共立メンテナンス(食事付物件)	24-27
チェックリスト(部屋・家具家電)	8-9	ナジック(学生専用物件)	28-32
名工大周辺地図	10-11	ニッショー(提携不動産会社物件)	34-43
生協の共済・保険・サービス	12	ミニミニ(提携不動産会社物件)	44-53
インターネット	13-15	エイブル(提携不動産会社物件)	54-63

ホームページでも物件情報をご覧いただけます

「一人暮らし応援サイト」では住まいカタログに掲載している物件に加え、掲載しきれなかった物件もご紹介しております。



○掲載のある提携会社…

CLT コープリビングサービス(大学生協オリジナルマンション) /
共立メンテナンス / ニッショー / ミニミニ / エイブル

<https://sumai.univcoop-tokai.jp/nitech/>



2 空室状況の照会、物件のご相談

希望の物件が決まったら、空室状況の確認をしましょう。
空室状況は、複数の業者にまたがる場合や大学に来ることが多い場合は、生協でお問い合わせいただいた方がスムーズに進めることができます。
「一人暮らし応援サイト」からは、web上で提携不動産会社と直接やり取りが可能なので、ご自身の状況に合わせて探しやすい方法で進めましょう。

3 物件の下見、契約

希望の物件が空いていたら次は現地を実際に見てみましょう。
提携会社の担当者が一緒にご案内を致します。お部屋の中が見られない場合でも建物の外観と周辺環境はチェックしておきましょう。
下見をした物件が気に入ったら契約になります。物件の契約には手付金(家賃1か月分程度)、と印鑑が必要です。手付金は正式契約の際に入居費用に充当されます。契約書や残金は郵送・振り込みで手続きを進めます。

住まい探しの際の持ちもの

メモ帳、筆記具、メジャー(採寸用)、印鑑、手付金(現金、家賃1ヶ月分程度)、健康保険証または運転免許証(身分証明書)

下見のポイント

下見は3件程度でも、約2時間はかかります。あらかじめ数件に絞ってから下見の申込をしましょう。

4 生協、共済、保険の加入手続き

物件契約後は保険に加入しましょう。生協では、住まいの火災などを保証する保険として、学生賠償責任保険(一人暮らし特約あり)を取り扱いしております。学生賠償責任保険(一人暮らし特約あり)にご加入いただくには、大学生協の組合員である必要があります。生協加入、保険の加入はいずれも生協総務部(学生会館2階)にて承っておりますのでお気軽にお問い合わせください。
共済、保険については、このパンフレットの12ページでもご案内しております。

5 家具・家電の準備、入居

保険加入後は、入居日までに電気・ガス・水道・インターネットの手続き、家具や家電の準備をしておきましょう。
インターネットは13-15ページでご紹介しております。
家具・家電は右記のサイトで詳しくご案内しております。



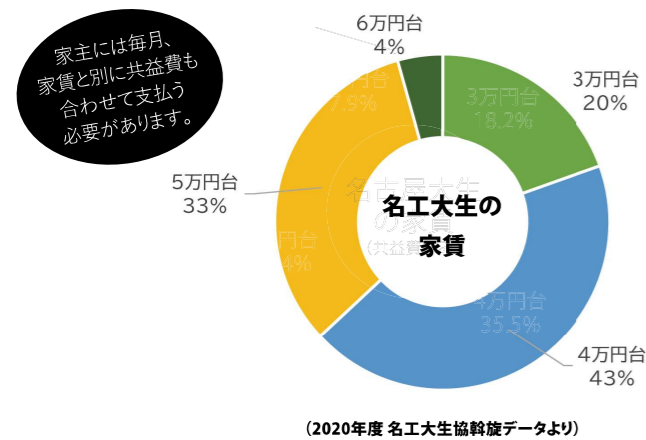
<https://debut-univ.jp/>

住まい探しのポイント

お部屋を探すときは、物件の周辺環境のこと、設備のこと、大学生活のこと、etc・・・色々イメージしておく、自分にあった住まいが見つかりやすいです。
ここでは、住まいを探すときにイメージしておいてほしいポイントをご紹介します！

1 家賃はどのぐらい？

名工大生の一人暮らしの方の多くは3~6万円の間の物件にすんでいます。平均家賃はおおよそ45,000円です。
バストイレ別のセパレートタイプの多くは45,000円からが多いため、家賃の目安にするとよいでしょう。



2 1ヶ月の生活費は？ 全国平均

毎月支払うものだからこそ、家賃設定は肝心です。光熱費など毎月必要な諸経費も考えながら、希望家賃を決定しましょう。

収入 (単位：円)		支出 (単位：円)	
仕送り	70,410	食費	24,570
奨学金	21,130	住居費	52,910
アルバイト	26,360	交通費	3,370
その他	4,350	教養娯楽費	10,990
合計	122,250	書籍費	1,850
		勉学費	1,870
		日常費	7,120
		電話代	3,370
		その他	2,140
		貯蓄・繰越	12,990
		合計	121,180

(2020年度学生生活実態調査より)



5 洗濯機はどこに置こう？

室内	共同
<p>[メリット] 洗濯機が長持ちしやすい。</p> <p>[デメリット] 場所が取られる。(スペースが狭くなる)</p>	<p>共用スペースに設置。入居者同士で共有するタイプ。</p> <p>[メリット] 室内に場所を取らない。洗濯機を購入する費用が掛からない。</p> <p>[デメリット] 洗濯機の設置数に限りがあるので、自分が使いたいときに洗濯ができないこともある。</p>
室外	コインランドリー
<p>ベランダに置くタイプが多い</p> <p>[メリット] 洗濯ものを洗ってからすぐに干せる。室内に場所を取らない。</p> <p>[デメリット] 汚れやすい(傷みやすい)。設置場所によっては雨が吹き込んで濡れてしまう。</p>	<p>[メリット] 室内に場所を取らない。洗濯機を購入する費用がかからない。</p> <p>[デメリット] 洗濯する都度お金がかかる。自分他使いたいときに洗濯できないときがある。</p>

6 コンロの種類・口数は？

IHコンロ	ガスコンロ	電気コンロ
<p>[メリット] 汚れても掃除しやすい。火が出ないので安心。</p> <p>[デメリット] IH 対応の調理器具が必要。</p>	<p>[メリット] 火の通りが早い。</p> <p>[デメリット] 火の元が心配。夏場の調理が暑い。</p>	<p>[メリット] どんな鍋にも対応している。</p> <p>[デメリット] 熱効率が悪い。</p>
<p>1口</p> <p>1人暮らし用の多くがこのタイプ。電子レンジやケトルなどを活用すれば、不便はあまり感じません。</p>	<p>2口</p> <p>一度に2品の料理を作ることができるので、料理を楽しみたい方におすすめです。</p>	

物件によってコンロ備付けの場合と自分で持ち込みが必要な場合があります。

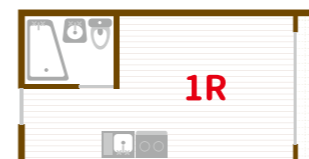
3 どんなタイプの部屋があるの？

1K タイプ



[特徴]
居室とキッチンに間に仕切りがありキッチンが独立しています。玄関から居室が丸見えにならず来客時に気を使わなくても大丈夫。

ワンルームタイプ



[特徴]
居室とキッチンが一緒になっており、部屋全体が広く感じられます。

ワンルームは仕切りが無いので、のれんをつけるなど部屋の中が見えないように工夫をしましょう。

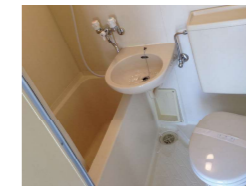
4 お風呂の違いって？

セパレートバスタイプ



お風呂とトイレが別々のタイプです。
[メリット]
・洗い場を広く使うことができる。
[デメリット]
・比較的家賃が高い物件が多い。

ユニットバスタイプ



お風呂とトイレが一緒のタイプです。
[メリット]
・掃除が簡単。
・家賃が低めの物件に多い。
[デメリット]
・洗い場がないため、浴槽の中で頭や体を洗わなければならない。

ユニットバスタイプはシャワーカーテンを内側にに入れて使うと水がはねません。

7 セキュリティは大切？

お部屋探しをする上でセキュリティは大切です。セキュリティが充実している物件を探すときに知っておきたい用語を紹介します。

オートロック

カードや暗証番号、またはお部屋からの操作でエントランスなどの共用部の入り口の施錠・解錠が出来るシステムです。住居者が解錠しないと外部から入ることが出来ないので、不審者やセールスの侵入を防げます。

防犯カメラ

主にエントランスやエレベーターなど人通りのある場所や死角になりやすい場所に設置されています。盗難やマンションに入ろうとする不審者の警戒感を持たせ犯罪防止の役割を果たしています。

モニター付インターホン

訪問者が玄関で訪ねたときに室内からテレビモニターで確認できるシステムです。

24時間対応窓口

お部屋でのトラブルが起きたときに24時間相談できる窓口がある物件もあります。管理人が常駐しているものと、管理会社とのホットラインが備わっているものとあります。

セキュリティが充実している物件でも、自分でできる防犯対策は怠らないようにしましょう。

8 日当りはどう？

階数

日当たり・防犯の面で、上の階の方が好まれますが、階が上がっていきにつれて、家賃が上がる傾向にあります。

カーテン

窓の大きさ・位置・カーテンレールの高さ・幅でカーテンの取り付け、日当たりが変わってきます。

窓向

一般的には日当りの良い南向きのお部屋が好まれますが、日中にほとんど在宅しないため、日当たりを気にしない学生も多いようです。ただし、隣の建物との距離が近く全日が入らない物件もありますので、下見の時にしっかりと確認しましょう。



周辺環境やお部屋の雰囲気など、パンフレットでは分からないことがたくさんあるので、お部屋は必ず下見してから決めましょう。

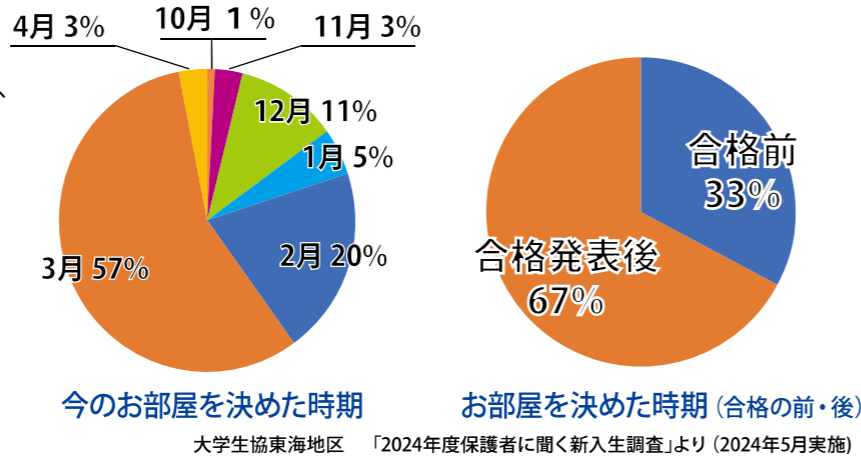
大学生のお部屋えらび

新入生の方はほとんどの方が初めての一人暮らしになります。2024年度の新入生の実例をもとに、どのようなポイントを押さえてお部屋を選んだのか参考に見てみましょう。

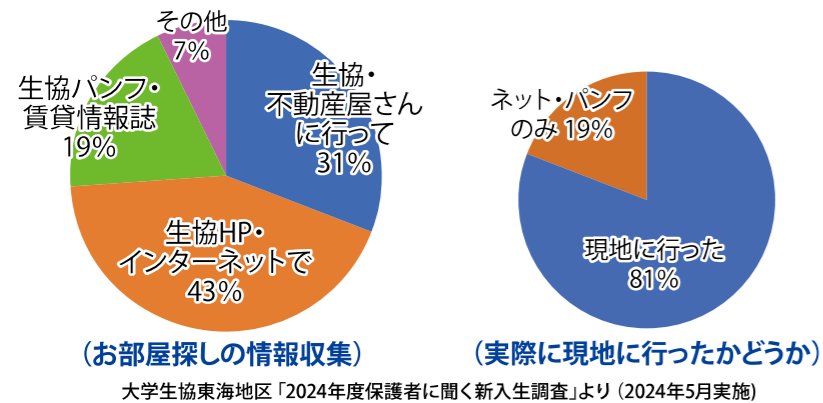
いつ?どうやってお部屋を探したの?

いつ

お部屋を決めた時期は3月に入ってからが一番多く、合格が決まってからお部屋探しをする方が多いようです。この時期は物件の動きが早く、人気物件はすぐに埋まってしまう。合格後はすぐにお部屋探しをすることをお勧めします。推薦・前期受験の方は、あらかじめ「合格前予約」を利用してお部屋を決めておくスムーズに入学準備が行えます。後期受験の方は、いつから合格前予約できるか受験する大学の生協へお問い合わせください。



どうやって



生協や不動産業者に直接来店してお部屋を決める方がほとんどですが、VRシステムを利用したオンライン内見などを利用してお部屋を決める方も増えてきました。遠方の方や事情があって現地に行くことができない方は便利です。但し、通学路に街灯が無い、日当たりが悪いなど実際に行ってみないと気が付かないこともありますので、可能であれば一度は現地に足を運ぶことをお勧めします。



納得するお部屋を決めるために何を重視する?

お部屋選びで重視したポイントは?

大学や駅までの距離など「立地」が1位となっています。「学校に近い」「駅に近い」などの通学アクセスの良さが重要視されています。また、「周辺環境」も重視の傾向です。「スーパー・コンビニが近い」、「生活に便利」なことの優先度も高くなっています。最終的には、予算とのバランスになるため「家賃」が3位となっています。

今どきの学生の傾向として、バスとトイレが別々になったセパレートタイプの人気が高くなっています。またコロナ禍を経て、対面とりモット授業も併用されますので、インターネット環境は必須です。そのためネット無料物件も人気があります。

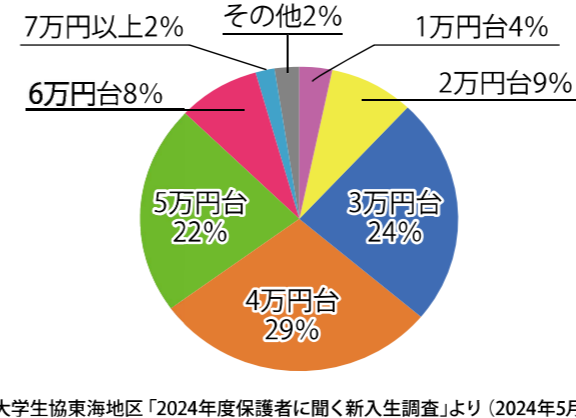
オートロックはエントランス扉の自動施錠システムです。モニタ付きインターフォンを含め、不審者や訪問販売などが建物に入りにくくなり安心して生活することができます。防犯性の高さから人気の設備です。また「学生マンション」は大学生に人気の高い上記の条件を備えている物件が多く初めての一人暮らしにはお勧めです。

順位	項目
1位	立地
2位	バス・トイレセパレート
3位	家賃
4位	周辺環境
5位	お部屋の広さ
6位	日当たりや風通し
7位	インターネット無料
8位	オートロック or モニタ付きインターフォン
9位	学生マンション
10位	階数

大学生協東海地区 「2024年度保護者に聞く新入生調査」より (2024年5月実施)

どれくらいの家賃のお部屋に住んでいるの?

各地域により家賃相場は異なりますが、7割以上の方が家賃3万円台～5万円台のお部屋に入居されています。一般的にアパートタイプよりもマンションタイプの方が家賃は高くなります。また大学や駅から近い物件、築浅物件、オートロック、モニター付きインターフォンなどセキュリティの高い物件も人気があり家賃も高くなっています。同じマンションでもセキュリティや日当たりなどの面から上階や角部屋は人気があり、家賃が高く設定されている場合があります。また、エレベーター付きの物件は管理費や共益費が高くなる傾向があります。



大学生のお部屋選びのコツを押さえて

空室情報が出る時期は…?

通常、1～2月が空室情報の一番多く出る時期となります。現入居者の退室確認がとれるのがこの時期だからです。この時期は物件の動きが早く、良い物件はすぐに埋まってしまう。ホームページ等をこまめにチェックして気に入った物件があったら生協や不動産会社に連絡しましょう。またあらかじめ希望の条件を伝えておき、空き物件がでたら教えてもらうようにするとよいでしょう。



合格前予約って何ですか?

合格前予約とは、受験生の方向けのお部屋の予約サービスです。受験から合格発表日までの期間、お部屋を確保することができます。合格前予約を利用すると、合格発表後に慌ててお部屋探しをする必要がありません。予約に際して申込金などは発生しません。万一不合格の場合でもキャンセル料は不要です。但し、合格した場合は予約した部屋に必ず入居することが前提となっています。「とりあえずどこかの部屋を確保しておきたい」と安易な気持ちで予約はしないようにしましょう。

こちらの情報もご参考に

大学生協オリジナルマンション・合格前予約に関する情報はこちらから

大学生協オリジナルマンション 東海



納得のお部屋選び

内見はできないのが当たり前!?

まだ入居者がいる居住中の物件は、基本的に内見はできません。大学生の場合、ほとんどの方は3月下旬に退去されますので基本的に内見ができないと考えた方がよいでしょう。同じ物件で、別の部屋に空きがある場合は、内見ができる場合もありますが、部屋によって間取りや設備が異なる場合がありますので注意が必要です。VRによるWEB内見を行っている不動産業者もありますのでホームページ等をチェックしましょう。

こちらの情報もご参考に

大学進学ガイドブック 一人暮らしの準備はいつから?



18歳から新成人 賃貸借契約に注意!

2022年4月から成人年齢が18歳となり、賃貸契約も親権者の同意は必要なくなりました。未成年者が賃貸契約を単独で行った場合、親が認めなければ自由に取り消しをすることができますが、成人の場合、自由に取り消しを行うことができません。「賃貸借契約書」には重要なことばかり書かれているので、きちんと説明を聞いておくことが重要です。不明な点や不審に思った点があれば、何でも質問しておきましょう。

こちらの情報もご参考に

大学進学ガイドブック 食費はどれくらい?



お部屋のチェックリスト

お部屋探しをするとき、実際にお部屋の間取りの確認をしておくことはとても重要です。暮らし始めてから後悔しないためにも下見の際にしっかりとお部屋の中をチェックしておきましょう。

洗濯置場

サイズ確認の他に、防水パンの有無、蛇口の形、高さ、排水口の位置もチェック!

冷蔵庫スペース

サイズ・ドアを開けるためのスペース・方向を確認しましょう。コンセントの場所も確認!

- 左開き
- 右開き

キッチン

コンロの数や流し台・調理場の広さを確認しましょう。

- 一口
- IH
- 二口
- ガス
- 電気

照明

持込なのか、設置済みなのかも忘れずに!

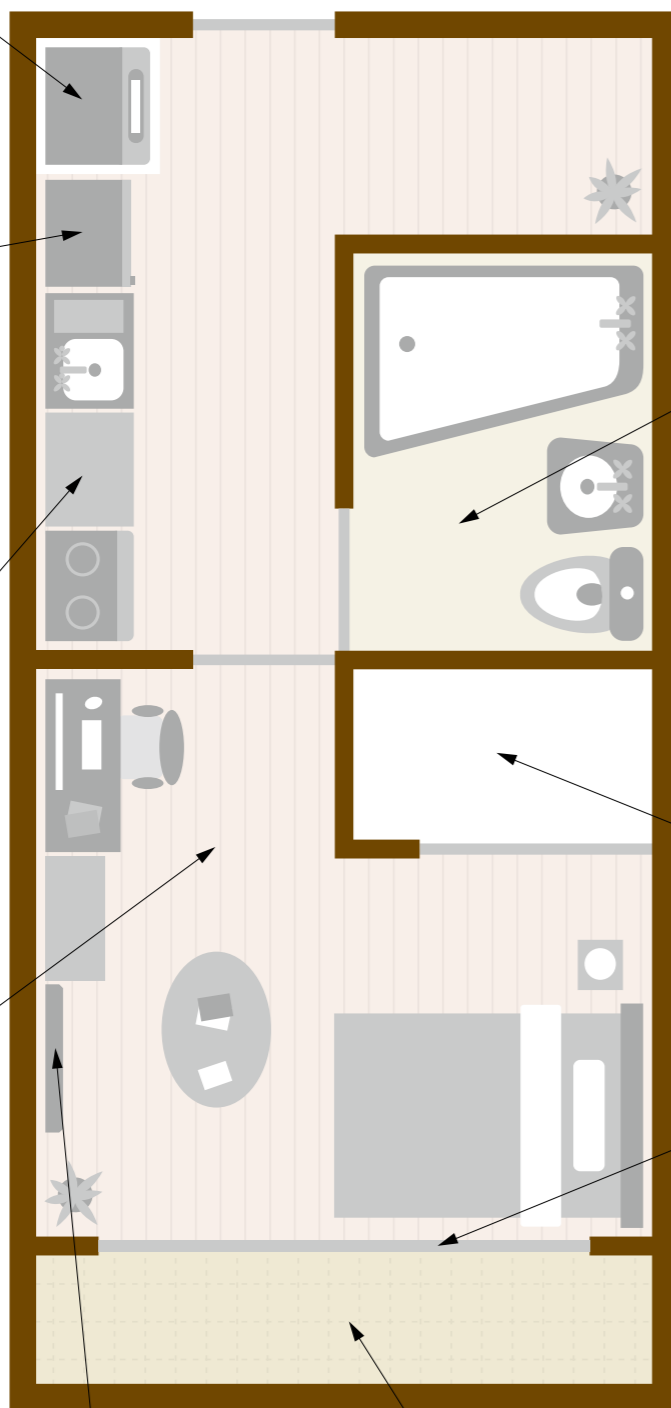
- 持込
- 設置済み

コンセント・TVアンテナ端子 インターネットLAN端子口

位置によって部屋のレイアウトが見えてきます。

ベランダ

お布団は干せるか、洗濯物は他の人に見られる心配はないでしょうか? 実際に出て防犯性をチェック!



お風呂・トイレ

ユニットとセパレートタイプがあります。ユニットはシャワーカーテン、場合によっては突っ張り棒が必要です。

- ユニット
- セパレート

クローゼット

自分の持ち物が収納できるかどうか確認! ベッドを置く場合は、その下に収納ができます。

窓

カーテンレールの本数・種類、窓のサイズを確認しましょう。

高さ: cm

家具家電チェックリスト

お部屋を決めた後は、家具や家電を用意しましょう。中には忘れがちになるものもありますので下の表で確認しておきましょう。

☆…忘れがちだけどあった方がいいもの

◎…必須のもの

○…あると便利なもの

	品名	備考	購入	持参	備付
キッチン	◎ 冷蔵庫	扉の開く向き、容量などに気を付けて			
	◎ 電子レンジ	オープンレンジが便利			
	○ オープントースター	オープンレンジよりおいしく焼けます			
	◎ 炊飯器	3合くらいがちょうどいい			
	○ 電気ケトル	あるととても便利			
	◎ 食器かご	シンク横のスペースに収まる大きさを			
	◎ 調理器具・食器	フライパン、包丁、フライ返しなど			
洗濯	◎ 洗濯機	5kgくらいがちょうどいい			
	☆ 物干し竿	忘れがちなので注意!あとで買いに行くのは大変です			
掃除	○ 部屋干しスタンド	スペースは取るけど雨の日続きでも洗濯できちゃいます			
	○ 掃除機	コロコロやほうきなどで代用してもOK			
お風呂	バスカーテン	ユニットタイプのお風呂に。備付の場合も			
	バスマット	洗えるように複数枚用意しましょう			
	☆ ドライヤー	音が小さいものの方がおすすめ			
リビング	○ 勉強机・イス	お部屋の広さによっては置けないかも			
	○ デスクライト	コンパクトなものの方がおすすめ			
	○ 本棚	工学系は分厚い教科書がたくさんあります			
	○ こたつ机	長方形のものの方が使い勝手が良いです			
	○ こたつ布団	今のうちに買っておきましょう			
	○ フロアチェア	くつろぎたい人に			
	○ 全身鏡	身だしなみチェックの必需品			
	◎ カーペット・ラグ	部屋全体に敷くか一部に敷くかは好みで			
	☆ 照明	取り付けのタイプを事前に確認しておきましょう			
	○ 脚立	高いところに収納がある場合や電球の付け替えにも			
	○ 収納ボックス	お部屋の収納スペースが足りないときに。ベッド下にも			
	○ アイロン	アイロン台がいらぬタイプがおすすめ			
	◎ カーテン	窓枠より少し大きいものを選びましょう			
	○ 防災グッズ	懐中電灯、非常食、水など			
	○ ベッド	ベッド下が高いものだと収納力◎			
◎ 布団・カバー	ベッドを買わない人は厚めの敷布団がいいかも				
○ テレビ	24インチが標準です				
○ テレビ台	収納スペースにもなります				
○ レコーダー	テレビ番組を録画しておいて友達と見てもいいかも				
○ アンテナケーブル	テレビを買ったら必須です				
☆ 延長コード	だいたいコンセントが足りなくなります				
その他	◎ ゴミ箱	分別用に複数あると◎			
	○ 傘立て	玄関のスペースと相談			