

# 新入生・保護者 入学準備説明会のご案内

静岡文化芸術大学生協では新入生と保護者の方を対象に入学準備説明会を行っております。文芸大生の先輩による実体験のお話があります。ぜひご参加をお願いします。

**会場** オンライン開催（YouTubeライブ配信予定）

**日程** 入試形態別に複数日程開催します

○推薦生向け日程

2024年 12月7日(土)  
12月9日(月)  
12月21日(土)  
12月26日(木)

○前期生向け日程

2025年 3月11日(火)  
3月15日(土)  
3月18日(火)

○後期生向け日程

2025年 3月25日(火)  
3月29日(土)

**申込** 生協HPよりお申込みください ※開催時間も掲載しています  
<https://www.univcoop-tokai.jp/suac/fresh/index.html>



合格おめでとうございます  
静岡文化芸術大学生協です  
皆様の大学生活を全力でサポートさせていただきます  
4年間よろしくお願いたします！



## 入学準備説明会で聞けること

- ▶ 大学生活について
- ▶ 生協・共済について
- ▶ パソコン・学習用教材について
- ▶ 教科書販売のご案内

## 一年間の流れ

4月	入学式・前期開始
5月	OUR SUAC HOUR
8月	前期試験・前期集中講義・夏休み
10月	後期開始
11月	秋風祭
12月	後期中講義Ⅰ・冬休み
1月	授業再開・後期中講義Ⅱ
2月	後期試験・後期中講義Ⅲ・春休み
3月	卒業式

静岡文化芸術大学生協のホームページでも情報を更新中です  
<https://www.univcoop-tokai.jp/suac/fresh/index.html>



LINE公式アカウントお友達登録をお願いします！



入学準備にお役に立つ  
情報を発信します！

X (旧Twitter) のフォローをお願いします！



購買・食堂のお得な  
情報を日々つぶやきます！

### <CO・OP学生総合共済勧誘方針>

日本コープ共済生活協同組合連合会、静岡文化芸術大学生協同組合では、CO・OP学生総合共済のお勧めにあたり、法令にもとづいて、つぎの勧誘方針を定めていますので、ご案内いたします。

- (1) CO・OP学生総合共済のお勧めにあたっては、消費生活協同組合法をはじめとする関係法令等を遵守し、適正なお勧めに努めます。
- (2) CO・OP学生総合共済のお勧めにあたっては、保障の内容、重要事項等を組合員の皆さまにご理解いただけるよう努めます。
- (3) CO・OP学生総合共済のお勧めにあたっては、組合員の皆さまの意向にそって、無理のない時間帯や場所等の配慮に努めます。
- (4) 万が一共済金の支払事由が発生した場合におきましては、迅速かつ的確な共済金のお支払いができるよう努めます。
- (5) 個人情報保護の重要性を認識し、ご契約に関する情報等については、適正かつ厳正に管理いたします。
- (6) 組合員の皆さまのご意見等の収集に努め、今後の共済開発やお勧めに反映していくよう努めます。

### <定款・個人情報保護基本方針>

静岡文化芸術大学生協同組合の定款・個人情報保護方針は、ホームページに全文記載しています。大学生協加入前にお読みください  
<https://www.univcoop-tokai.jp/suac/coop/index.html>

<引受保険会社：東京海上日動火災保険株式会社（就学費用保障保険）>

承認番号 25-5124-01-20241113  
2024年9月 24T-000939

**重要**

保護者の方と一緒に読みいただき手続きをお願いいたします

# 静岡文化芸術大学の大学生活を送るために必要な 大学生協の手続き

NO	項目	ページ
1	大学生協とは・生協加入について	2
2	大学生のための共済・保険について	4
	保障内容とサービス	6
	加入プラン	10
3	大学生協電子マネー・アプリの設定について	12
4	食堂パスについて	14
5	手続き方法	18



進路決定後、  
速やかに手続きをお願いいたします。

※加入手続きが遅れると…  
教科書購入や大学生協アプリの登録利用開始に影響が出る  
場合がございます

※他校併願の方は…他校併願の方向け入学準備説明会へ  
まずはご参加ください



静岡文化芸術大学

横山俊夫 学長

「CO・OP学生総合共済」に加入し、健康で安全、  
そして充実した大学生活をおくっていただくことを期待します。

合格おめでとうございます。

本学では、皆さんの大学生活をより充実したものとするため、2015年12月、学生・教職員の圧倒的な賛同のもと、「静岡文化芸術大学生協同組合」（生協）を設立し、2016年4月より同生協が店舗・食堂の運営を行っています。生協は、皆さんの出資と参加により運営する組織です。生協に加入することにより、勉学に必要な教科書や教材を割引価格で購入できたり、健康に配慮した食堂サービスを利用することができます。

生協の組合員になっていただく利点はこれだけにとどまらず、「CO・OP学生総合共済」への加入が可能となります。それによって、病気やケガで入院された場合はもちろんのこと、通学、授業や実習、課外活動、海外旅行や留学の際、不慮の事故に遭遇した場合にも共済金を受け取ることができます。

このように生協は皆さんの大学生活を強力に支えていくものです。静岡文化芸術大学に通われるすべての方が、生協および「CO・OP学生総合共済」に加入し、健康で安全、そして充実した大学生活をおくっていただくことを期待します。

入学手続きとあわせて下記の期日までに大学生協への加入をおすすめください

※他校併願の方は進路決定次第速やかに手続きください

推薦入試の方	前期日程の方	後期日程の方	追試験の方
2024年 12/ <b>27</b> (金) まで	2025年 3/ <b>19</b> (水) まで	2025年 3/ <b>30</b> (日) まで	2025年 4/ <b>1</b> (火) まで

【お問い合わせ】



静岡文化芸術大学生協同組合

TEL 053-453-5702 (受付時間 平日10:30~16:00 土日祝休)

E-mail s-suac@univcoop-tokai.jp



# 大学生協について

大学生協は入学から卒業までサポートします  
**まずは大学生協にご加入ください**

入学手続きとあわせて、**大学生協 CO・OP学生総合共済加入の手続きと生協電子マネー事前チャージ・食堂パスの申込手続き**をお願いします



## 大学生協とは？

出資金を学生・院生・教職員の皆様からお預かりし、それをもとに様々な商品やサービスをご提供し、要望等を生協運営に反映させて、組合員の大学生生活をサポートしています。大学生協は自分たちにとって本当に必要なものを組合員である自分自身が選び、作り、利用する、他のお店とは全く異なる運営組織です。



## 学生生活を全面的にバックアップしています



静岡文化芸術大学  
生活協同組合  
理事長

武田 淳  
(文化政策学部 准教授)

ご入学おめでとうございます。

静岡文化芸術大学生生活協同組合は、学生・教員・大学職員・生協職員で運営している組織です。キャンパス2階にある売店は、モノを買うだけでなく授業やサークル活動を通じて作られた商品や作品を販売する場にもなっています。3階にある食堂のメニューは、人気メニューを競う投票が行われるなど、みなさんの希望に沿ったメニューを提供する取り組みをしています。

大学生協に加入すると、書籍（教科書を含む）購入時にポイント還元を受けられます。ぜひ、みなさんの自己表現の場として、より楽しく大学生生活を過ごす場として大学生協を活用してください。

## 組合員になるためには

生協出資金は  
**4口 20,000円**  
をお願いしています

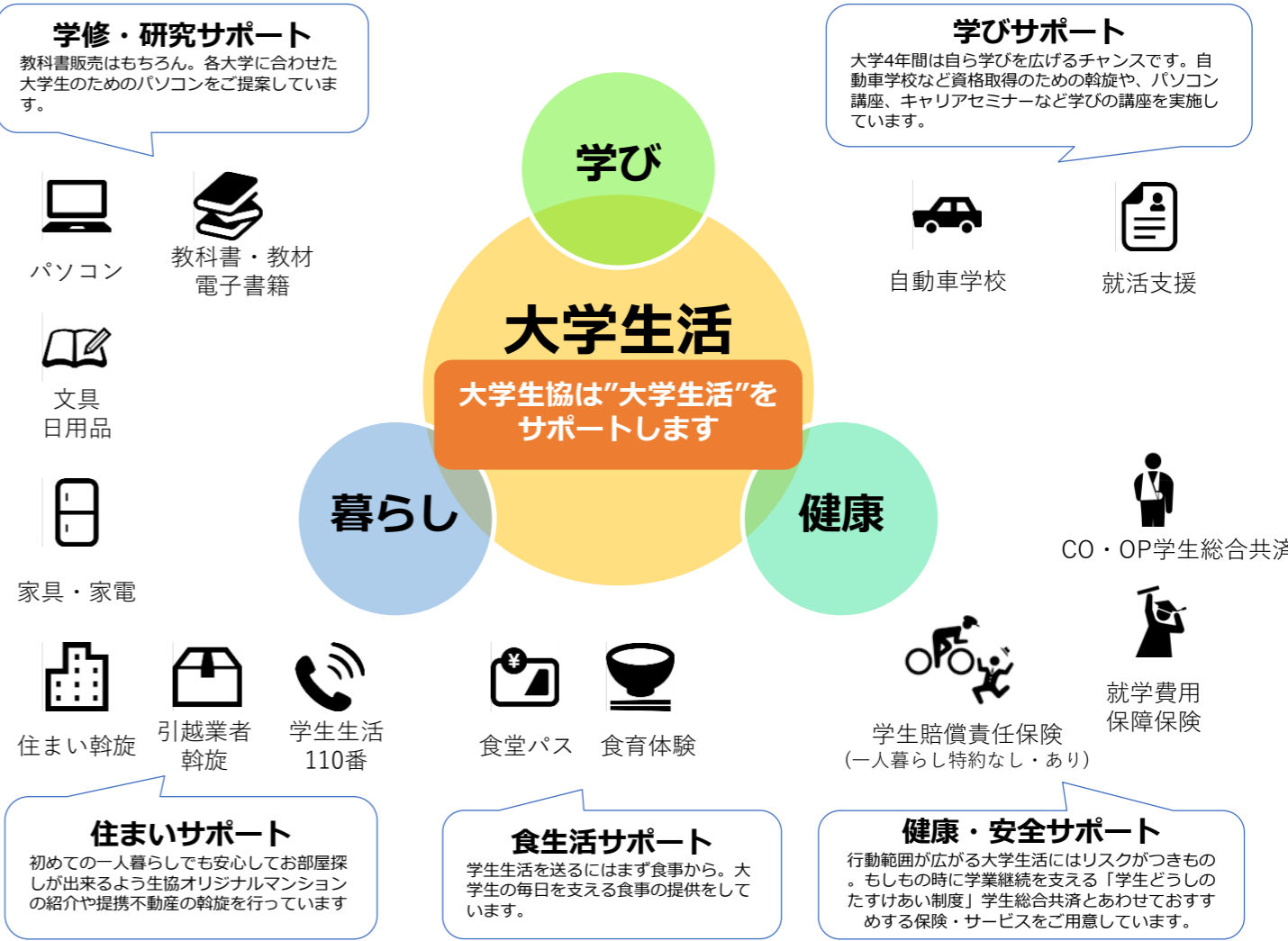
生協出資金は卒業時に  
定款の定めに基づき返還します

静岡文化芸術大学生協は静岡文化芸術大学の学生・教職員の出資金で運営されています。学内にある生協のお店をご利用いただくにあたっては、静岡文化芸術大学生協の組合員になっていただくことが生協法によって定められています。

まずは大学生協への加入をお願いいたします。  
加入プランについてはp.10～をご覧ください ▶▶▶

## 大学生協に加入して出来ること

大学生協はただの「コンビニ」「食堂」ではありません。  
入学から卒業までの学び・キャリア（就活）・生活・健康を  
組合員の教職員・学生と共にサポートしています。





# 大学生のための 共済・保険について

全国で  
約77.3万人が加入  
安心の  
学生総合共済

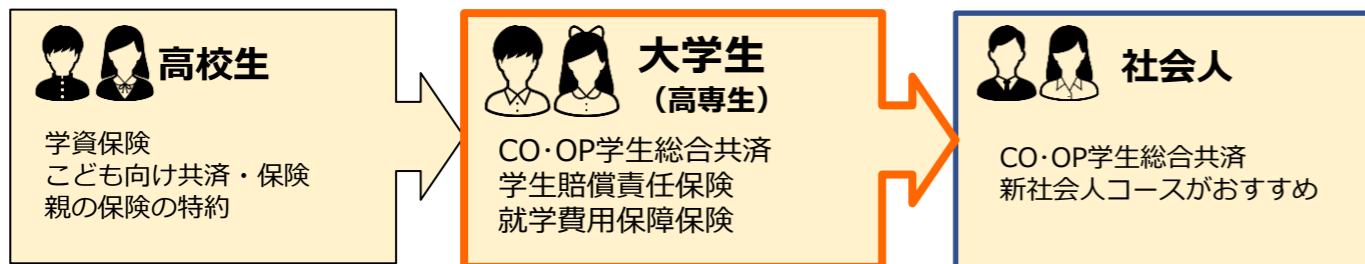
大学生活は高校までの生活から大きく変わります。

大学生になると、高校生の時と比べて想像以上に行動や環境が変化します。「今まで何も起こらなかったから、自分だけは大丈夫」とは言えません。大学生活の中で遭遇するかもしれないものに備えておくことも大切です。特に学業継続への影響が大きい長期入院や危険が大きいスポーツへの保障など大学生活にあった保障があるものを選ぶことが大切です。



## 大学生には 大学生向けの 保障が必要です

これまでに他の学資保険や子供向け共済・保険に加入されている方も多いと思いますが、在学中に満期を迎えるものが少なくありません。在学中に無保障状態にならないようご注意ください。また、満期を迎え大人向けの保障内容や掛金・保険料になることもあります。CO・OP学生総合共済は大学生のための保障制度ですから、お手頃な掛金で大学生活のリスクに備え充実した保障内容になっています。ぜひご加入ください。



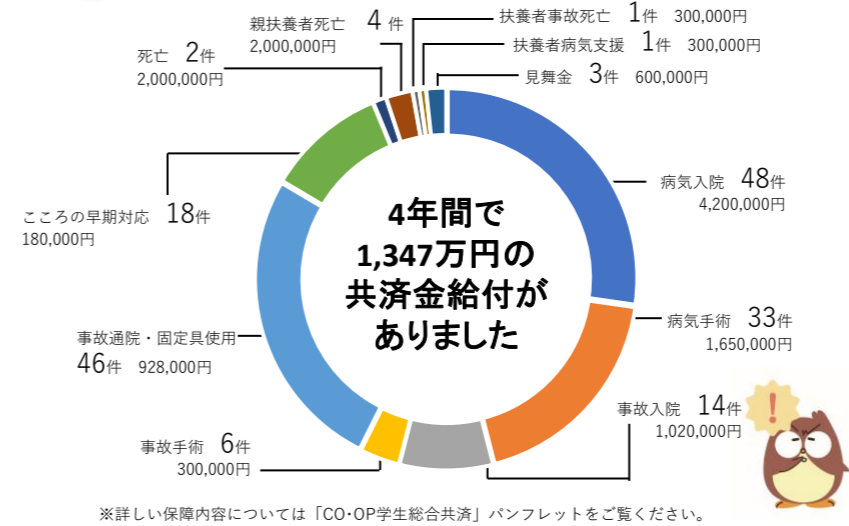
## CO・OP学生総合共済は保険とは違います

CO・OP学生総合共済は、困ったときにお見舞（共済金）をおくことを目的とした、学生どうしのたすけあいの制度です。掛金は、自分のためだけでなく、全国の約77.3万人の加入者をたすけるために使われます。また、扶養者にもしものことがあった時の保障も含まれています。学生総合共済はみなさんのご理解とご協力によって成り立っているため、すでに他の保険に入っている方を含め、すべての新入生に加入をお願いしています。



CO・OP学生総合共済契約引受団体：日本コープ共済生活協同組合連合会

## 静岡文化芸術大生の共済金給付実績



## 静岡文化芸術大学の 学生総合共済 給付実績

2020年4月～2024年3月（4年間）

給付件数 **176件**

給付金額 **1,347万円**

この実績は静岡文化芸術大学生協の学生総合共済加入者の数字ですので、さらに多くの方が病気に罹ったりケガをされていることが想定されます。もしもの時の備えとして、大学入学時には学生総合共済への加入をご検討ください。

病名：食物アレルギー  
外出先での食事中にアナフィラキシーショック症状が出現し検査入院  
支払共済金 **10,000円**  
(病気入院1日)

事故：作品制作中にカッターナイフを使用し、誤って左手の親指の先を切ってしまった。  
支払共済金 **4,000円**  
(ケガ通院2日)

病名：親知らずの抜歯（入院）  
支払共済金 **40,000円**  
(病気入院4日)

## よくある賠償事故

### 学生賠償責任保険の 保険金支払事例（全国）

2021年4月～2023年9月

借用住宅の玄関ドアに傘を挟んで、ドアを破損させてしまった。  
借家人賠償責任保障  
支払保険金 **547,800円**  
※「一人暮らし特約あり」の事例

自転車走行中、植木の間から出てきた歩行者と接触して、ケガをさせてしまった。  
支払保険金 **25,000,000円**  
※示談交渉あり

実験中に大学所有の機材を破損させてしまった。  
支払保険金 **1,699,500円**

## こころの病の給付状況と事例

### 精神障害による入院の支払件数と 給付申請時の学年の傾向

「大学生の病気・ケガ・事故2021」より

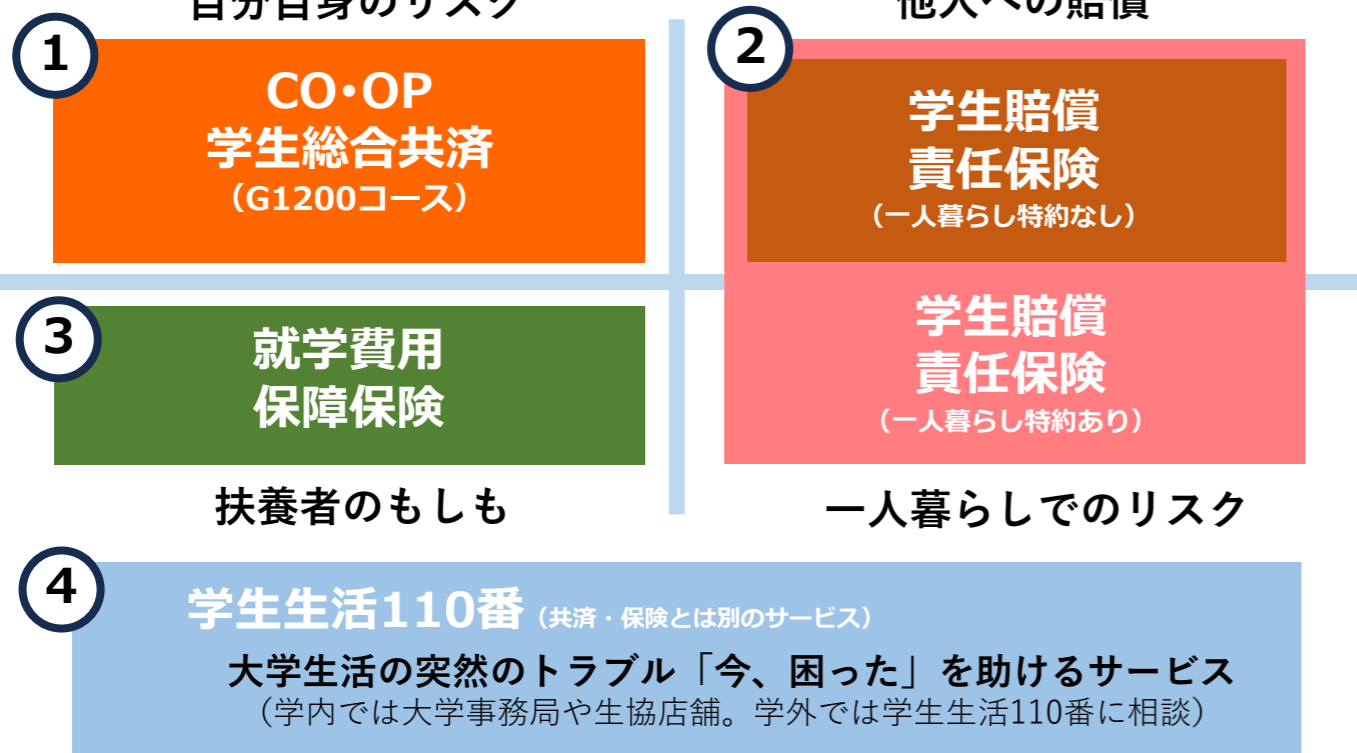


こころの病は1年生から4年生まで学年が上がるにつれて数が増える傾向にあります。学生総合共済では大学生活に影響を及ぼす前に早めに受診できるよう、「こころの早期対応保障」制度を設けております。

2021年度の平均入院日数は46.5日でした。精神障害を除く病気の平均入院日数8.5日に比べ非常に長いことがわかります。「こころの早期対応保障」で早めの受診をあと押しするように願っています。

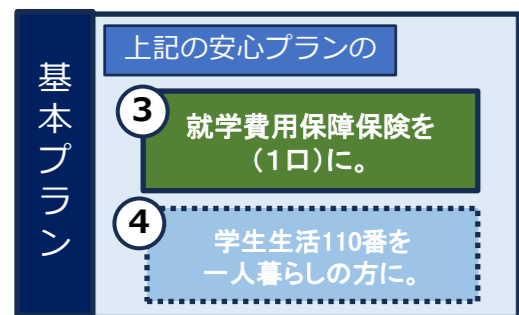
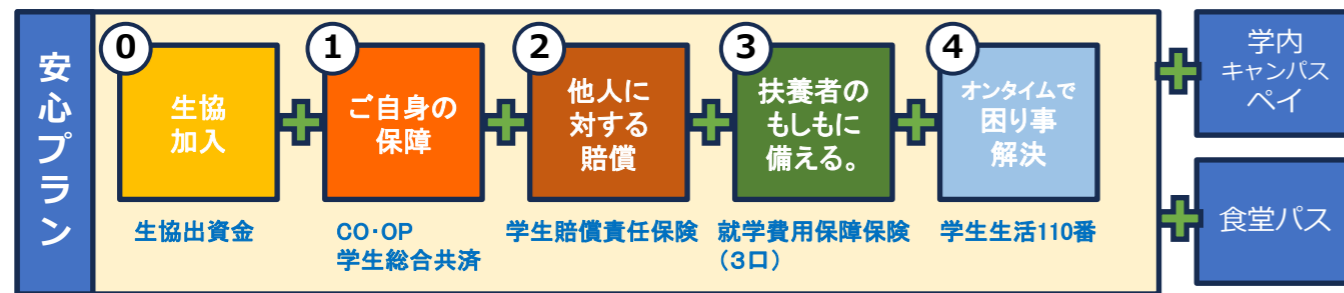
# 学生総合共済とあわせて おすすめする保険・サービス

静岡文化芸術大学の学生が安心して大学生活を送れるようサポート  
します



## すべての新入生に安心プランの加入をおすすめしています

静岡文化芸術大学生協では新入生のみなさんが大学生活をはじめるときに、おすすめの保障やサービスが含まれる「基本プラン」と卒業までより安心して過ごしていただくための「安心プラン」をご用意しています。安心の備えをご準備いただくことを心より願っております。



就学費用保障保険は、扶養者の方にもしもがあった際に**学費だけでなく、定期券代・教科書代などの学資費用**をサポートする保険です。静岡文化芸術大学の学資費用に合わせ3口加入の安心プランをお勧めしています。(8ページをご覧ください)

ご加入に際しては、必ず同封のこちらのパンフレットおよび重要事項説明書をご確認ください。ご不明な点等がございましたらパンフレット等記載のお問い合わせ先までご連絡ください。



プラン表は10ページへ。

## CO・OP学生総合共済 Q&A

**Q** 他の保険に入っているのですが、共済には加入しなくていいですか？  
**A** すでに加入している保険・共済があっても、あわせて加入されることをおすすめします。

学生総合共済は他の保障がある場合でも共済金の請求手続はできます。医療費以外の支出があっても充当できるので安心です。以下のチェック表も参考にしてみてください。

	チェック項目	CO・OP学生総合共済 学生賠償責任保険	現在加入している 保障
自分に対する保障	病気やケガによる入院の日額保障はいくらですか？	日額 10,000円	円
	入院は何日目から何日分保障されますか？	1日目～360日分	日目～ 日分
	うつ病などこころの病による入院も保障されますか？	保障あり	あり・なし
	アルバイトや旅行・留学（国内外）中も保障されますか？	保障あり	あり・なし
	学業継続のために扶養者のもしもに備えた保障はありますか？	扶養者事故死亡 扶養者事故重度障害 500万円	あり・なし
	学内に共済・保険の相談コーナーはありますか？	生協の共済カウンターあり	
他人に対する保障	以下の事例は保障の対象になりますか？		
	自転車通学中に他人にケガをさせたり、他人の物を壊した。	保障あり	あり・なし
	教育実習中に生徒にケガをさせた。	保障あり	あり・なし
	インターンシップ中やアルバイト先で備品を破損させた。	保障あり	あり・なし
学生本人が加害者になった時の示談交渉サービスはありますか？	示談交渉サービス付	あり・なし	
保障期間	在学中に満期を迎えませんか？	入学から卒業予定年まで	年 月まで
	プランや掛金が切り替わっていませんか？	1年間の掛金 (CO・OP学生総合共済) 14,400円 卒業予定年まで	年間の保険料 円 プラン対象 歳～ 歳

**Q** 自宅通学なので加入しなくてもいいですか？  
**A** 病気やケガ・賠償事故などのリスクは一人暮らしの方と同じです  
一人暮らしの方と同じように加入をおすすめします。

**Q** アパート契約の際に「火災保険に加入してください」と言われたのですが  
**A** 学生賠償責任保険一人暮らし特約あり(19HK)で保障されます。

家主に対して、他の部屋の方に対して、自分の家財に対してそれぞれ保障されます。詳しくは「CO・OP学生総合共済」パンフレットをご覧ください。



# 学生総合共済とあわせておすすめする保険 いいねと言われる7つの特長

プラス  
**+1**



- 1 学生生活にあった保障内容**  
ケガによる通院を1日目から保障(学生総合共済)  
学生賠償責任保険は示談交渉サービス付(国内のみ)
- 2 24時間365日、国内・海外問わず保障**  
大学の正課中や通学中はもちろん。アルバイト中やインターンシップ中など日常生活もサポート。留学中など海外での病気や事故でも対象に。(学生総合共済)
- 3 “学生どうしのたすけあい”お手頃な掛金で充実した保障**  
学生総合共済は1ヵ月あたり1,200円。学生どうしたすけあいの想いからできた制度です。
- 4 扶養者のもしもの時でも学業継続をバックアップ**  
扶養者がもしもの時でも学業継続を支えます。(学生総合共済)(就学費用保障保険)

## 就学費用保障保険(総合生活保険) ご加入について

就学費用保障保険は扶養者が病気やケガで死亡、またはケガで重度後遺障がいを負った結果、学生本人が扶養されなくなった場合の学資費用をサポートする保険です。  
※CO・OP学生総合共済には、扶養者が病気で亡くなった際の50万円の保障がありますが、卒業までの授業料はまかなえないことが多いため。学資費用をサポートする保険として就学費用保障保険をおすすめいたします。

**学資費用の保障とは**  
※大学に納付する授業料、実験・実習費など  
※大学からの指示に基づく教科書・教材などを購入した費用  
※通学のための定期代および一人暮らしの方の家賃(口数に関わらず合算で年間10万円限度)

大学授業料や教科書・教材等のほか、**通学定期代・一人暮らしの家賃も対象です。**

◎1口加入の場合、上記の学資費用(実費)を卒業予定年まで**年間最高25万円**まで保障します。

## ご参考 静岡文化芸術大生の学資費用はどれくらい?

年間の授業料 535,800円  
教科書・参考書代 約3万円  
※年間授業料、教科書代は学部・学年によって異なります。

年間で約60万円の学資費用負担に備えるために**3口加入**がおすすめです



## 5 学内で共済・保険の相談ができる



キャンパスに通学しない時期でもコールセンター(コープ共済センター)で各種手続き・共済金請求が可能です。

### 【給付申請の流れ】

- ①コープ共済センターへ連絡、または生協へ相談する  
病気やケガなどをしたら早めにセンターへ連絡してください。
- ②必要な書類を受け取る  
センターで病気やケガの状況を聞き取ります。必要な書類を郵送します。
- ③領収証や書類を提出する  
治療が終わったら早めに書類を郵送してください。
- ④審査後共済金をお支払いします  
必要書類を提出すると所定の日数以内に給付されます。

共済マイページからの申請ならWEBで手続きできます。  
加入後、ご登録してからご利用ください。

## 6 病気やケガをしないための予防活動

### ○自転車無料点検



十分な保障があっても、病気もケガもしないのが一番。健やかな大学生活を送れるよう、様々な取り組みを行っています。

## 7 学生生活無料健康相談テレホン (学生総合共済加入者のための安心サポート)

- からだところの健康相談
- くらしの相談

からだところに関する悩みに専門の相談員がお答えいたします。対面では相談しにくい内容でも時間帯に関係なく安心して利用できます。

一人暮らしで困ったことやストーカーのトラブルなど、生活している上で困ったことの解決をお手伝いします。

24時間  
365日  
無料

保護者も  
利用できます

専門の相談員が  
お答えします

【ヘルスアドバイザー】  
看護師、保健師、管理栄養士  
【専門医】  
内科、整形外科、外科、精神・神経科、眼科、産婦人科  
【メンタルヘルス】  
臨床心理士など

※学生生活無料健康相談テレホンの連絡先とご利用方法は、共済証書送付時にご案内します。  
※病気やケガをしていなくても受けられるサポートとして、多くの学生・保護者に利用されているサービスです。  
※応急処置・近所の病院の紹介、急に具合が悪くなったときに夜間でも受診できる病院の紹介のご相談に応じます。

## 卒業後も安心が続く CO・OP学生総合共済 新社会人コース

CO・OP学生総合共済 新社会人コース B1200コース  
掛金払込方法: 月払 / 口座振替  
加入できる年齢(発効日時点) / 満29歳まで  
保障期間 / 満30歳の満期日まで  
月掛金 **1,200円**

※新社会人コースは、CO・OP学生総合共済の更新・更改専用コースです。新規加入はできません。  
※CO・OP学生総合共済は卒業予定年月の加入はできません。

新社会人コースとは、CO・OP学生総合共済加入者の方が**満30歳満期日まで継続できる専用コース**です。

### 3つのおすすめポイント

- ポイント① 月払**1,200円**とCO・OP学生総合共済(年払)と**変わらない掛金**で、続けやすい
- ポイント② CO・OP学生総合共済G1200コースと**変わらない入院日額10,000円、ケガ通院日額2,000円の保障**
- ポイント③ 事前申込で、卒業しても**切れ目のない保障**が満30歳満期日まで**継続できるので安心**

### CO・OP学生総合共済 新社会人コースは、事前申込ができます。

事前申込をしていただくと、卒業時に手続きなしで新社会人コースへ継続できます。

- 新社会人コース事前申込には、同一世帯のご家族またはご本人が地域生協(コープ)の組合員である必要があります。
- 現在、地域生協に加入されていない方も、新社会人コースの事前申込ができます。地域生協に未加入の場合、扶養者情報を含む契約情報を扶養者がお住まいの地域生協に提供し、地域生協より扶養者宛に生協加入のご案内を行う場合があります。生協加入のお手続き後、事前申込が成立します。

## 学生生活110番 学生生活110番



突然のトラブルや、さまざまな悩みなどで「今、困った」を助けるサービス

※共済・保険とは別の  
悩みトラブル解決支援サービス

生活相談  
電話サポート

トラブル  
出動サポート

大学生になると行動範囲が広がり、トラブルに遭う機会も増えます。学生の皆様の様々な悩みトラブルに対して、相談・各種機関の窓口紹介・トラブル出動サポートを24時間・365日提供しています。一人暮らしの方はもちろん、自宅生の方も、学生もご家族も安心してご利用いただけます。

○インターネットで変なサイトを見ていたら請求が来た! どうしたらいいの? ○アルバイトを辞めさせてくれない。辞めたい。○カギを落とした! 部屋に入れない! ○自転車がパンクした○夜間に熱が出た。見てもらえる病院はあるの?...等の学生生活にまつわる様々なトラブルを電話サポート・出動サポートで対応します。

詳しいサービス内容は同封のこちらのパンフレットをご確認ください。⇒



# 2-②

## 加入プラン

### 静岡文化芸術大生のためのプラン 迷ったら **安心プラン** でご加入ください。

安心プランは静岡文化芸術大学生協加入と静岡文化芸術大学の学生生活にあった保障・サービスのおすすめプランです。  
充実した大学生生活の土台となる、心と身体の健康と学業継続のため、大学生にあった保障にご加入ください。

静岡文化芸術大学生協はみなさんの出資金で運営されています。 この出資金はご卒業時(脱退時)に定款の定めに基づき返還します。	<b>1</b>	静岡文化芸術大学生協 <b>加入出資金</b>	4口 <b>20,000円</b>
<b>自分自身のリスクに備える</b> 学生本人の病気がケガを国内・海外問わず保障します。 こころの病による入院も保障します。	<b>2</b>	CO・OP学生総合共済 G1200コース	1年間の掛金 <b>14,400円</b> ※2年目からは口座振替
<b>他人への賠償に備える</b> 他人に迷惑かけた場合の賠償責任を保障します。 正課の講義中だけでなく、日常生活やインターンシップ中の賠償事故も対象です。	<b>3</b>	学生賠償責任保険 (示談交渉サービス付)	一人暮らし特約なし(19H) 1年間の保険料 <b>1,800円</b> ※2年目からは口座振替
<b>一人暮らしでのリスクにも備える</b> 日常生活の賠償事故と合わせて 住まいの家財損害や盗難・貸主に対する賠償事故等も保障します。			一人暮らし特約あり(19HK) 1年間の保険料 <b>8,500円</b> ※2年目からは口座振替
<b>扶養者のもしものに備える</b> 扶養者にもしものことがあっても 学業を続けるための学資費用をサポートします。	<b>4</b>	就学費用保障保険(19W)	2029年卒業予定(4年制)*1 1年目の保険料 (1口) <b>2,610円</b> 2年目からは口座振替
<b>2 CO・OP学生総合共済 + 3 学生賠償責任保険 + 4 就学費用保障保険 の合計</b>			
<b>日常生活のトラブルに備える</b> 住まいや自転車等での「困った」を解決するサービスです。 24時間365日いつでも電話で相談できます。	<b>5</b>	学生生活110番*2	4年間の会費*1 <b>10,400円</b> ※卒業までの一括払い
<b>生協電子マネーのチャージ</b> 4~5月に使う教科書購入費用や昼食代・文具代などにお使いいただけます。 詳細はp.17をご覧ください。	<b>6</b>	生協電子マネー事前チャージ	<b>30,000円</b>
<b>1 生協加入出資金 + 2 CO・OP学生総合共済 + 3 学生賠償責任保険 + 4 就学費用保障保険</b>			<b>5 学生生活110番 + 6 生協電子マネー事前チャージ の合計</b>
			<b>生協への払込金額</b>

#### ■アパート契約と学生賠償責任保険（一人暮らし特約あり）ご加入について

- 大学生協で住まい（アパート・下宿など）を契約された方は、一部例外の物件を除き「学生賠償責任保険（一人暮らし特約あり）」「学生生活110番」が含まれるプランにご加入くださいますようお願いしています。
- 契約された住まいの管理者が指定する火災保険に加入済みの場合は、加えて二重に「一人暮らし特約あり」にご加入いただく必要はございません。
- 大学寮に入られる方も「学生賠償責任保険（一人暮らし特約あり）」が含まれるプランにご加入くださいますようお願いいたします。
- 自宅生（実家から通学）で、ご入学後に一人暮らしを始められた場合には、学年の途中からでも「一人暮らし特約あり」にご加入いただけます。

※CO・OP学生総合共済は学生組合員で発効日の年齢が満34歳以下の方がご加入できます。  
「留学生・扶養を受けていない方」は掛金・保障内容が異なります。お手続きの前にコープ共済センターまでお問い合わせください。  
コープ共済センター 0120-16-9431

#### 安心プラン・基本プランと払込金額内訳

自宅生		自宅外生	
安心プラン	基本プラン	安心プラン	基本プラン
●	●	●	●
+	+	+	+
●	●	●	●
●	●	—	—
—	—	●	●
●	●	●	●
3口加入 (7,830円) 口数は変更可能	1口加入 (2,610円) 口数は変更可能	3口加入 (7,830円) 口数は変更可能	1口加入 (2,610円) 口数は変更可能
<b>24,030円</b>	<b>18,810円</b>	<b>30,730円</b>	<b>25,510円</b>
+	+	+	+
●	—	●	●
+	+	+	+
●	●	●	●
<b>84,430円</b>	<b>68,810円</b>	<b>91,130円</b>	<b>85,910円</b>

※上記（払込金額）の合計以外に「Webシステム利用料」500円が初回のみかかります。

#### 5

大学生協の食堂で使える、食事専用のお得な定期券システム  
**食堂パス**  
上記おすすめプランの金額に食堂パスの金額を追加してください

食堂パスについての詳細は  
p.14ページでご確認ください。

\*1「就学費用保障保険」の1口あたりの保険料と、「学生生活110番」の一括払いの会費（税込）は、卒業までの期間により変わります。詳しくは各パンフレットかホームページでご確認ください。  
\*2「学生生活110番」は共済・保険とは別のサービスです。全国大学生生活協同組合連合会の商品で、ジャパンベストストレスキューシステム株式会社がサービスを提供しています。大学生協の組合員が加入できます。

個別設定プラン

安心プラン・基本プラン以外を希望の場合は「個別設定プラン」をご選択ください。



# 大学生協アプリと 生協電子マネーを活用しよう



## 大学生協アプリとは

大学生協アプリは組合員証と電子マネーが一体となったスマホアプリです。

## 大学生協アプリで出来ること

- できること

**1** 

**デジタル組合員証**

いつも持つスマホだから紛失にくい!
- できること

**2** 

**スマホ決済**  
(生協電子マネー・マイル)

利用履歴や残高もその場で確認できる。  
※生協電子マネー以外のスマホ決済は利用出来ません。
- できること

**3** 

**ポイントは即時マネー化**

ポイントは決済後すぐに付与されるから1円単位で次のお支払いで使えます!
- できること

**4** 

**店舗情報**

営業時間や臨時休業、店舗住所などを確認できます。
- できること

**5** 

**お得な情報配信**

店舗からお得な情報をお届け! すぐに確認できるから見逃しません。
- できること

**6** 

**電子マネーのチャージ**

電子マネーが足りなくなったら自分や保護者のスマホアプリからチャージの手続きができます。

## ○入学までに大学生協アプリの登録をお願いします

初年度のお支払い完了（お申し込み）後に届く『【重要】大学生協加入 組合員番号のお知らせと「アプリ登録」のお願い』メール本文に「大学生協アプリ利用方法」のご案内がされています。案内に従って「大学生協アプリの登録手続き」も必ず行ってください。



詳しくはこちら

生協電子マネーのお申込み前に利用規約を必ずご確認ください。



## ○大学生協のお店だけで使用可能な「電子マネー」です

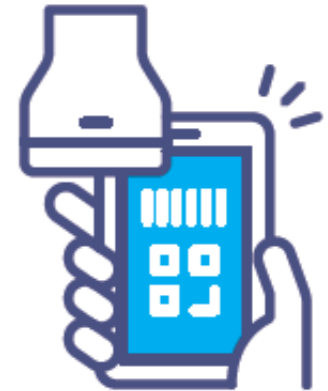
大学生協アプリにはお金をチャージし、生協の購買や食堂で使用できる電子マネー機能がついています。事前にチャージしておけば、混雑しているお昼休みでもスムーズにお会計をすることが出来ます。もちろん教科書の購入でも使用できます。

### ○キャッシュレスでスピーディー

事前にお金をチャージすれば、スピーディーチャージ残高が少なくなってきたら生協に設置されている専用チャージ機、またはレジでチャージ

### ○ポイントが貯まる

生協電子マネーで生協のお店を利用すると200円（税込）につき1ポイント。ポイントは次回決済時に優先的に使用されるため、使い忘れもありません。  
※ポイント対象外の商品やサービスがあります。ポイント付与率は変更になる場合があります。



## 入学前の事前チャージをお願いしています

入学前事前チャージは、初日からすぐに利用できるように事前チャージしておく仕組みです。生協加入と合わせて生協電子マネーのチャージ（入金）申し込みをお願いします。

### 入学してすぐに使える

事前にチャージをしておくことで入学後すぐに使用できます

### 入学して必要なものをすぐに揃えられる

入学してすぐに生協の購買や食堂が利用できます。チャージをしておけば万が一お財布の中にお金がなくても必要なものを購入したり、食事をする事が出来ます。

### 入学前事前チャージ

# 30,000円

チャージしていただくお金は学内の大学生協の店舗でのみ利用可能な電子マネーです。教科書の購入にもご利用いただけます。

### ○教科書の購入

選択科目の教科書は教科書一斉販売にて行います  
1年前期の教科書代の日安

約30,000円

教科書販売の詳細は  
新入生応援サイトにてご確認ください ▶▶▶



### ○4～5月の食事代

生協食堂での昼食の平均金額は550円です。  
※2025年4月から価格改定のため約600円を想定しております。  
17,000円ほどで5月末まで食事できる計算となっています。  
食事のみ使える「食堂パス」という機能もあり、併用可能です。

### ○文具・日用品の購入

講義ごとに文具や教材を指定される場合もあるので入学後履修する講義が決まってからご準備いただくことをおすすめします。生協の店舗では文具は定価の20%OFFになりますので是非ご利用ください。

※入学前事前チャージをお申込み後、大学生協アプリにチャージ金額が反映されるのは4月入学式以降となります。入金後すぐには反映されませんので、ご承知おきください。

# 食堂パスで健康的な食生活を

## 食堂パスとは

生協の食堂で利用できる「**食堂定期券**」の仕組みです。お申込みいただいた方には、大学生協アプリの電子マネーに食堂パス機能が追加されます。

利用できる期間は 通常授業日＋定期試験 **160日** **1日660円** まで

充実した大学生活は食事から  
みなさまのキャンパスライフを「食堂パス」がサポートします



大学生協では、毎日バランスの良い食事をとるためにあらかじめ『食費』を確保しておくことが大切だと考え、年間の食堂利用定期券『食堂パス』をご提案しています。

日常の出費の中で手軽に節約できるのは「食費」です。仕送り前、アルバイトの給料日前など、お金がないときにはつい食事を抜いたり、安価なもので済ませがちです。でも、必要な栄養を取らないことでの体への影響は、若くてもじわじわと身体をむしばんでいくものです。元気で充実した大学生活を送るには必要な栄養や熱量を毎日きちんと摂りましょう。健全な体力の維持につながります。

静岡文化芸術大学生協 業務責任者 高吉宏明

## 食堂パス利用可能店舗・対象商品

※営業時間は時期により変更します

### ○食堂店舗（すべてのメニューで食堂パスがご利用いただけます）※懇親会のぞく

営業時間 平日11:00～14:00 土日祝休み



温かいご飯を準備してお待ちしています

◀お昼は大変込み合います。あらかじめ食べたいものを決めて来店しましょう



### ○購買店舗（一部の商品でご利用いただけます）・弁当（指定商品）

営業時間 平日9:30～18:15 土日祝休み

・けんこうサラダ など

## 『食堂パス』をおすすめする3つの安心ポイント



### 1 1年分の食費を確保！便利・お得で安心の『食堂パス』未利用金額分の繰り越し制度もあるので安心

1年間の利用日は160日間。（利用可能日ページにてご確認ください）『食堂パス』は160日分の食費を一括して前払いしているため、お財布の残金を心配することはありません。しかも1日の上限金額に達するまで何度でも利用できてとても便利。毎日確実に昼食がとれます。購入金額よりご利用金額が少なければ、差額は翌年に繰り越せるので、無駄にはなりません。



### 2 大学の生協食堂で食べられるから安心

生協食堂では、以下の4点にこだわり、季節感や旬を大切に、楽しく美味しい食事の提供に努めています。

- ①安心の食材を使用
- ②安価で良質、栄養価のあるメニューの提供
- ③食の大切さを考えとりくみ
- ④安心して食事が出る場の提供



### 3 ちゃんと食べてる？利用状況が確認できるので安心

大学生協アプリでは食堂利用履歴にて前日までの利用履歴が表示されます。メニュー名はもちろん、食べた場所や時間、カロリーや栄養価もチェックできます。保護者の方もご登録が可能ですので、ご自宅からチェックすることができます。

イベントメニューや季節限定のメニューで年間を通じて食事が楽しめます！

大学生に人気の定番メニューだけでなく、季節ごとのイベントメニューも提供しており、年間を通じて食事を楽しんでいただけるように工夫しています。



※各企画は過去に実施された企画です。また、メニューによっては提供されないものもあります。



## 静岡文化芸術大学生協が おすすめするプラン

### 食堂パス「1日660円プラン」

毎日お昼を利用する皆さんにおすすめです。



1日の利用限度額	最大利用日数	最大利用額
660円(税込)	160日(1年分)	105,600円(税込)

販売価格

**92,000円**

### 食堂の提供メニュー例



食堂パスの利用可能日は原則通常授業日と試験期間になります。最新の利用可能日については静岡文化芸術大学生協ホームページをご覧ください

※学事日程の変更により利用可能日が変更になる場合がございます。必ず確認をしてご利用ください。



食堂パス  
▲利用可能日▲ ▲今日のメニュー▲

### 食堂利用者の声



食堂には毎日、日替わりで美味しいメニューがなっています。定食や丼ぶり、カレーにラーメンなど、その日の気分で選ぶことができます。日によって、デザートもあるので、午後の授業に向けて友達と甘いものを頬張るのも楽しいひとときです。

一人暮らしの学生はもちろん、通学の為に早い時間に家を出なくてはならない学生にとっても、お昼休みの前、11時から営業しているので、朝食を食べ損ねた日もはやい時間からお腹いっぱい食べられるのは嬉しいポイントです。(文化政策学部・国際文化学科 一人暮らし)

## 食堂パス よくあるご質問

**Q** 利用限度額まで食べきれなかった場合や、利用しない日があった場合はどうなりますか？

**A** 「残高繰越制度」があるので、ご安心ください。

「食堂パス」の利用期間が終了した時点で、ご利用累計金額が購入金額に満たない場合は、翌年の食堂パス購入費用に充てることが出来ます。もしくは、その差額を電子マネーチャージで返還します。(電子マネーへの返還の場合は、事務手数料1,100円が必要です。また電子マネー残高の返金はできませんので、卒業までに使い切ってくださいようお願いいたします。)

**Q** 食堂パスを申し込めば、大学生協アプリの電子マネーへのチャージは必要ありませんか？

**A** 食堂パスは食事にしか使えませんので、チャージもお願いします

食堂パスは、食堂など食事でのみ利用できる定期券のような機能です。教科書や文具など、勉学に必要なものを購入したり、食事以外のお菓子やドリンクといったものを購入する時には、大学生協アプリの電子マネーへのチャージをしておく必要があります。また、食堂パスの1日の利用限度額を超えて食事をする場合は、電子マネーにチャージされていれば、不足分をそのまま支払うことが出来ます。これらのことから、電子マネーへのチャージをしておくことをおすすめしています。

**Q** 1日の限度額を超えたらどうなりますか？

**A** 超過分を電子マネー、または現金でお支払いください

1日の限度額を超過した場合は電子マネーまたは現金でお支払いください。また、限度額内であれば複数回に分けて利用いただいても構いません。

## 申し込み方法

①生協への加入と同時に「加入Webシステム」よりお申し込みください。申し込み詳細はp18～をご確認ください。

※食堂パスのご利用には「大学生協アプリ」の登録が必要です。  
※入金の確認ができましたら、食堂パス利用登録を生協側で行っていきます。(登録作業は2月下旬より随時行っていきます。申込が遅い場合アプリへの反映が遅くなる可能性があります)  
※生協側の登録作業が終了すると、「食堂パス」のアイコンが表示されます。(授業開講のサービス開始前までは利用期間外と表示されます)授業開講の当日となると、660円のチャージがされ、食堂専用の電子マネーとして使用できます。



お申込み前に食堂パス利用細則を必ずご確認ください。▶▶▶▶



# 加入手続きはパソコン・スマホから Web申し込みをお願いいたします

生協・共済加入についてはWeb申込にてお願いしております。  
専用サイトにて期日までに手続きをお願いいたします。  
同封の加入WEBマニュアルもご確認ください。



## 加入Web 申し込み手順

### Step1 Web申込フォームへアクセス、メールアドレスを登録する

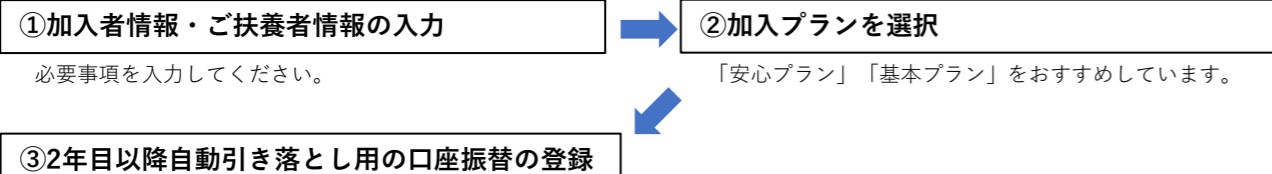
Web申込フォームへアクセスしてください。  
ご利用上の注意・同意項目を確認しメールアドレスを登録してください  
「ご加入手続き用URLのお知らせ」メールが届きます。



※「生協・共済加入手続き」後に大学生協からお送りするメールから、「大学生協アプリ（公式）」の登録をお願いします。  
「生協・共済加入手続き」時ご登録いただいたメールアドレスがキーとなりますので、「生協・共済加入手続き」時にご登録  
いただく新生・保護者・扶養者それぞれのメールアドレス（必ず別々のもの）は、大学在籍中には変更しないと思われるもの  
（出来れば@docomo.ne.jp等の携帯電話に付随したアドレスではないもの）を（手入力ではなく）コピー＆ペースト機能を利用  
してお間違えないようご登録ください。

### Step2 加入手続きページにて必要事項の入力と設定・選択を行う

届いたメールのURLをクリックし手続きを進めます。 ※メール受信後1時間以内に手続きを開始してください。



※金融機関のサイトへ移動します。各サイトの指示に従って進めてください。  
ご利用可能な金融機関については、加入Webシステムの中でご案内しておりますので、そちらをご確認ください。

### Step3 初年度のお支払い

ご希望のコンビニを選択し指示に従って進めてください。手続完了後6日以内にお支払いをお願いいたします。お支  
払総額には「Webシステム利用料500円」が含まれます。

### Step4 「静岡文化芸術大学生協Web手続き完了のお知らせ」メールが届きます

メールが届きましたら手続きは完了です。今回申し込みいただいた内容が記載されていますので、印刷またはメー  
ルを削除しないように保存をお願いします。  
また、メール本文中に「加入受付確認証」を表示するURLの記載があります。  
組合員証を受け取るまでは「仮組合員証」として提示を求められた際にご提示をお願いします。

#### ○「共済証書」「保険加入者証」の送付について

※共済証書・保険加入者証はお申し込みが完了し不備がなければおおむね2週間前後で扶養者様住所へお送りいたします。  
※学生生活110番会員証は4月以降に順次発送されます。

※留学生、扶養を受けていない方、その他の方はプランでのお手続きが出来ません。  
コープ共済センターまでお問い合わせください。

### Step5 入学者ご本人のスマートフォンで「大学生協アプリ」を登録

手続き完了後に『【重要】大学生協加入 組合員番号のお知らせと「アプリ登録」のお願い』メールが届きます。  
メールが届いたら、「大学生協アプリ」の登録をして、お手続き完了です。

※アプリの登録が完了しないと、電子マネーや食堂パスの利用が出来ません。  
※お使いのスマートフォンの機種変更をご検討の方は、新生・保護者の方ともに機種変更の後にアプリ登録をなさってください。  
アプリ登録は3月末までにお済ませになればご利用に支障はありません。  
アプリ登録後に機種変更され新端末へアプリのインストール後、電子マネー（pokepay）機能にログインの際は、必ず、機種変更  
前登録済のログイン情報（電話番号もしくはメールアドレス）にてログインしてください。  
※機種変更前にアプリ登録をしていると、登録済以外のログイン情報ではログインできません。  
※機種変更前のログイン情報が利用できない場合は、ご所属予定の大学生協までお申し出ください。

### ○加入手続きは期日までにお済ませください

#### 共通試験を課さない 推薦の方

2024年  
12/ **27** (金)  
まで

#### 共通試験を課す 推薦の方

2025年  
3/ **19** (水)  
まで

#### 前期試験の方

2025年  
3/ **30** (日)  
まで

#### 後期試験の方

2025年  
4/ **1** (火)  
まで

## 加入手続き Q&A

**Q** 手続き中「他のブラウザで登録されたためページを表示することが出来ません」とエラーが出た。

**A** ボタンを複数回押したことで起こったと考えられます  
再起動させたのち、最初から手続きをお願いします。

**Q** 2年目以降の共済掛金・保険料引き落としの口座振替手続きが完了したかわからない。

**A** 「入力内容確認」の画面が表示されていれば手続き完了です

口座振替手続きが完了して「収納機関へ通知」を押すと、加入Webシステムの「入力内容確認」の画面が表示されます。この画面が表示されれば、手続きは完了しています。

**Q** Web加入手続き完了後に追加したい共済・保険がある場合、Webで手続き可能ですか？

**A** Webから追加加入をしていただけます。

掛金・保険料の払込日の翌日よりWebで追加ができます。  
お申し込み完了メールをご覧ください。

**Q** きょうだい既に大学生協に加入しています。大学生協アプリ（公式）はどのように登録すればいいですか？

**A** 先に大学生協へご加入された方のお手続き時のメールアドレスにてお手続きください。

保護者さまが既に大学生協の組合員番号をお持ちの場合、必ず、当該組合員番号取得時（先に大学生協へご加入された方のお手続き時）のメールアドレスにてお手続きください。（同メールアドレスにてデータ上紐づきサービス利用上便利です）ご登録のメールアドレスが不明な場合、当該大学生協までお問合せください。